

# SÚR

## TELEPÜLÉSFEJLESZTÉSI KONCEPCIÓ



**Megbízó**  
**Súr Község Önkormányzata**  
Sógorka Miklós polgármester  
2889 Súr, Szabadság tér 1.

**Tervező**  
**Archicon stúdió bt.**  
2500 Esztergom, Kölcsey F. u. 14/a.  
Tel.:+36 33 314498

2021. május

## TARTALOMJEGYZÉK

<b>1. Bevezető.....</b>	<b>3</b>
<b>1.1. Előzmények, a megbízás ismertetése .....</b>	<b>3</b>
<b>2. A település adottságai, SWOT VIZSGÁLAT .....</b>	<b>6</b>
<b>3.1. A KONCEPCIÓ FELÉPÍTÉSE.....</b>	<b>20</b>
<b>3.2. Súr község jövőképe .....</b>	<b>21</b>
<b>3.3. Településfejlesztési célok rendszere.....</b>	<b>23</b>
3.3.1. A TELEPÜLÉS FEJLESZTÉSÉT ÁTHATÓ HORIZONTÁLIS CÉLOK MEGHATÁROZÁSA .....	23
3.3.2. A TELEPÜLÉS ÁTFOGÓ FEJLESZTÉSÉT SZOLGÁLÓ CÉLOK MEGHATÁROZÁSA .....	23
3.3.3. RÉSZCÉLOK ÉS BEAVATKOZÁSOK MEGHATÁROZÁSA.....	25
<b>3.4. Kiinduló adatok a további tervezési feladatokhoz .....</b>	<b>38</b>
3.4.1. TÁRSADALMI, GAZDASÁGI ÉS KÖRNYEZETI ADATOK .....	38
3.4.2. JAVASLAT A MŰSZAKI INFRASTRUKTÚRA FŐ ELEMINEK TÉRBELI RENDJÉRE .....	42
3.4.3. ÖRÖKSÉGI ÉRTÉKEK, JAVASLATOK AZ ÖRÖKSÉG VÉDELMERE .....	42
<b>3.5. A megvalósítás eszközei és azok nyomon követése.....</b>	<b>42</b>
3.5.1. A MEGVALÓSÍTÁST SZOLGÁLÓ ESZKÖZ- ÉS INTÉZMÉNYRENDSZER .....	42
3.5.2. JAVASLAT A VÁLTOZÁSOK NYOMON KÖVETÉSÉRE, A FELÜLVIZSGÁLAT RENDJÉRE ....	42

## 1. BEVEZETŐ

### 1.1. ELŐZMÉNYEK, A MEGBÍZÁS ISMERTETÉSE

Súr hatályos településszerkezeti terve 2003-ban, helyi építési szabályzata 2005-ben lépett hatályba. Az azóta eltelt időszakban az építésügyi és településrendezési jogszabályi környezetben jelentős változások léptek életbe, többek között módosították az épített környezet alakításáról és védelméről szóló 1997. évi LXXVIII. törvényt (Étv), az országos településrendezési és építési követelményekről szóló 253/1997. (XII.20.) kormányrendeletet (OTÉK), a 314/2012. (XI.8.) Kormányrendelet a településfejlesztési koncepcióról, az integrált településfejlesztési stratégiáról és a településrendezési eszközökről, valamint egyes településrendezési sajátos jogintézményekről (Eljr.) és hatályba lépett a 2016. évi LXXIV. törvény a településkép védelméről.

További jogszabályi változás, hogy 2019. január 2-án hatályba lépett az ország területrendezési terveit egy törvénybe összefoglaló Magyarország és egyes kiemelt térségeinek területrendezési tervéről szóló 2018. évi CXXXIX. törvény (a továbbiakban: MaTrT), valamint hatályba lépett a területrendezési tervek készítésének és alkalmazásának kiegészítő szabályozásáról 9/2019. (VI.14.) MvM rendelet (a továbbiakban: MvM rendelet), amely az egyes országos és kiemelt térségi övezetekre vonatkozó előírásokat határozza meg.

A megváltozott jogszabályi környezet okán a településnek 2021. december 31-ig jóvá kell hagyni az új, megváltozott jogszabályi környezetnek megfelelő településrendezési eszközeit. Amennyiben ez nem történik meg, úgy a helyi építési szabályzat hatályát veszti, s 2022. január 1-től - az új településrendezési eszközök elkészültéig - a településnek nem lesz Helyi Építési Szabályzata (HÉS), így az építésügyi engedélyek illeszkedés alapján kerülnek elbírálásra.

Fenti előzményeket követően Súr Község Önkormányzat képviselő-testülete a településfejlesztési koncepció (TFK) és a településrendezési eszközök (TRE) felülvizsgálatáról döntött. A település településfejlesztési koncepciójának és településrendezési eszközeinek felülvizsgálata egy eljárásban történik.

#### A készülő tervek

Elsőként a **megalapozó vizsgálat** munkarész készül el, amelynek célja a korábbi tervek, a releváns helyi és magasabb szintű jogszabályok és a begyűjtött adatok számbavétele és értékelése, a településszerkezet, tájhasználat, települési karakter alakulásának elemzése alapján a megoldásra váró feladatok feltárása, összegzése és rendszerezése. A megalapozó vizsgálat úgy készül, hogy a különböző tervműfajok által megkívánt részletességet teljesítse, s így megfelelő alapul szolgáljon a készülő dokumentumok elkészítéséhez.

A **településfejlesztési koncepció (TFK)** a fejlesztés összehangolt megvalósulását biztosító és a településrendezést is megalapozó, a település közigazgatási területére kiterjedő, önkormányzati határozattal elfogadott dokumentum. A koncepció a település jövőbeni alakítását, fejlesztését tartalmazza. A településfejlesztési koncepció elsősorban településpolitikai dokumentum, amelynek kidolgozásában a természeti-művi adottságok mellett a társadalmi, gazdasági, a környezeti szempontoknak és az ezeket biztosító intézményi rendszernek van döntő szerepe. A dokumentum a döntési mechanizmus működtetéséhez szolgál útmutatóul, segítséget nyújt a település egyes érdekcsoportjai, valamint a különböző szakágak közötti érdekek koordinálásához. A készülő TFK feladata hosszú távú fejlesztési irányokat adni Súr számára.

A TFK után készül el a **településszerkezeti terv (TSZT) munkaközi anyaga**, amely a településfejlesztési koncepcióban foglalt célok megvalósítását biztosítja, a település szerkezete, a területfelhasználás és a műszaki infrastruktúra-hálózatok elrendezése mentén. A településszerkezeti terv meghatározza a település alakításának, védelmének lehetőségeit és fejlesztési irányait, ennek megfelelően az egyes területrészek felhasználási módját, a település működéséhez szükséges műszaki infrastruktúra elemeinek a település szerkezetét meghatározó térbeli kialakítását és elrendezését, az országos és térségi érdek, a szomszédos vagy a más módon érdekelt többi település alapvető jogainak és településrendezési eszközeinek figyelembevételével, a környezeti állapot javítása vagy legalább szinten tartása mellett.

A településszerkezeti tervet követően, azzal összhangban készült el a **helyi építési szabályzat (HÉSZ) munkaközi anyaga**. A helyi építési szabályzatban az építés helyi rendjének biztosítása érdekében — az országos szabályoknak megfelelően, illetve az azokban megengedett eltérésekkel — a település közigazgatási területének felhasználásával és beépítésével, a telkekhez fűződő sajátos helyi követelményeket, jogokat és kötelezettségeket állapítja meg. A HÉSZ állapítja tehát meg — a helyi sajátosságokat figyelembe véve — az építés rendjét, melynek mellékletét képezi a szabályozási terv.

A készülő településrendezési eszközök feladata:

- a megváltozott települési igények alapján a hatályos TRE olyan felülvizsgálata, amely a magasabb szintű tervekkel való összhangot biztosítja a település területén,
- a táj, az épített- és a természeti környezet alakításával és védelmével összefüggő tervi rendszerek megállapítása,
- a település egyes területrészein a területfelhasználás, valamint az építési övezetek, övezetek átgondolása, szükség esetén áttervezése,
- a településfejlesztés területi irányainak kijelölése, a fejlesztési lehetőségek biztosítása,
- a település működéséhez szükséges műszaki infrastruktúra elemeknek a település szerkezetét meghatározó térbeli kialakítása és rendezése,
- az új, megváltozott jogszabályi környezet szerinti TRE kidolgozása.

A készülő dokumentumok az Eljr.-ben foglaltaknak megfelelő tartalommal készülnek.

### **A tervezési folyamat, az egyeztetés és elfogadás rendje**

A településfejlesztési koncepcióról, az integrált településfejlesztési stratégiáról és a településrendezési eszközökről, valamint egyes településrendezési sajátos jogintézményekről szóló 314/2012. (XI.8.) Kormányrendelet (továbbiakban: Eljr.) rendelkezik a településrendezési eszközök egyeztetésének és elfogadásának szabályairól. A településfejlesztési koncepciót és a településrendezési eszközöket a polgármester közös eljárásban egyezteti a jogszabályok szerinti államigazgatási szervekkel, az érintett területi és települési önkormányzatokkal (továbbiakban: véleményezőkkal) az Eljr. szerinti teljes eljárásban. A teljes eljárás szabályait az Eljr. 36-40. § tartalmazza. Az önkormányzat — a teljes körű nyilvánosság biztosításával — a tervezés előtt döntött a partnerségi egyeztetés szabályairól a 6/2017 (V.24.) önkormányzati rendeletében, melyet később a 8/2017 (X.25.) önkormányzati rendelettel módosított.

A teljes eljárás az **előzetes tájékoztatási szakasz** kezdeményezésével megindult, a tervekészítéshez szükséges adatok beszerzésre kerültek. A polgármester a készülő dokumentumokról előzetes tájékoztatót küldött a meghatározott államigazgatási szerveknek, az érintett területi és települési önkormányzatoknak, valamint az előzetes tájékoztatót ismertette a partnerségi egyeztetés szabályai szerint az eljárásban érintett partnerekkel, továbbá adatszolgáltatási kérelmet küldött a Központi Statisztikai Hivatalnak (KSH).

A véleményezőik előzetes tájékoztatási szakaszban adott előzetes tájékoztatásának összefoglalását az A. melléklet tartalmazza.

A TFK és a TRE elkészült tervezetét a képviselő-testületi jóváhagyás előtt véleményeztetni kell. A **véleményezési szakaszt** a polgármester kezdeményezi. A polgármester az elkészült településrendezési eszközöket párhuzamosan véleményeztetni a partnerekkel az Eljr. 29/A. § rendelkezéseinek megfelelően, valamint a véleményezőikkel. A véleményezési szakaszban a véleményezőik a kézhezvételtől számított 30 napon belül adhatnak írásos véleményt.

A véleménynek tartalmaznia kell:

- a) az államigazgatási szerv esetében a feladat- és hatáskörébe tartozó követelmények megállapítását,
- b) a területi önkormányzat esetében a megyei területrendezési terveknek való megfelelés megállapítását, továbbá
- c) a települési önkormányzat esetében a közigazgatási területét érintő infrastrukturális kapcsolatokra, valamint egyéb környezeti hatásokra vonatkozó észrevételeket.

A vélemény kifogást emelő megállapításait jogszabályi hivatkozással vagy részletes szakmai indokolással kell igazolni. Véleményeltérés esetén a polgármester egyeztetést kezdeményezhet, amelyről jegyzőkönyvet kell készíteni. A véleményezést követően a beérkezett véleményeket – egyeztetés esetén a jegyzőkönyvet is – ismertetni kell a képviselő-testülettel, amelyek elfogadásáról vagy el nem fogadásáról a képviselő-testület dönt. A vélemény, észrevétel el nem fogadása esetén a döntést indokolnia kell. A véleményezési szakasz lezárul a döntés dokumentálásával és közzétételével.

Az Eljr. 29/A.§ (6) bekezdése alapján a **partnerségi tájékoztatás lakossági fórum megtartásával és az elkészült tervezetnek az önkormányzat honlapján és a közterületi hirdetőfelületen való közzétételével történik**. Az elkészült tervezet a lakossági fórum időpontját megelőzően legalább 8 nappal az önkormányzati honlapon meg kell jeleníteni, az észrevételeket és javaslatokat a lakossági fórumon szóban, továbbá a lakossági fórumtól számított 8 napon belül papír alapon vagy elektronikusan lehet megtenni.

A polgármester a beérkezett partnerségi véleményeket ismerteti a képviselő-testülettel, amelyek elfogadásáról vagy el nem fogadásáról a képviselő-testület dönt. A vélemény el nem fogadása esetén a döntést indokolnia kell. A partnerségi egyeztetés a döntés dokumentálásával, közzétételével lezárul.

## 2. A TELEPÜLÉS ADOTTSÁGAI, SWOT VIZSGÁLAT

Súr településfejlesztési koncepciójának elkészítéséhez elengedhetetlen a SWOT analízis készítése. Amellett, hogy a település adottságait erősségekre és gyengeségekre szétválasztva összegyűjtjük, az adottságokból adódó lehetőségek mellett a települést veszélyeztető tényezők is feltárássra kerülnek. A térség és Súr helyzetelemzéséből származó információk stratégiai szemléletű rendszerezését tartalmazzák a részletes SWOT táblák.

### 2.1.1. A település és környezetének fejlesztését befolyásoló külső és belső tényezők összefoglaló értékelése

SWOT ANALÍZIS	
ERŐSSÉGEK	GYENGESÉGEK
<ul style="list-style-type: none"> <li>• Természetközeli környezet</li> <li>• Kiemelkedő táji adottságok, festői környezet</li> <li>• Magyarország legszebb fekvésű települése</li> <li>• Lombkorona-sétány</li> <li>• Horgásztó a Fekete-berki vízfolyás völgyében</li> <li>• Montaincart pálya</li> <li>• Békés, nyugodta falusias hangulatú lakóterületek</li> <li>• Országos és helyi védelem alatt álló épített értékek</li> <li>• Növekvő lakosságszám</li> <li>• Békesség Szigete Hitmélyítő Tábor</li> </ul>	<ul style="list-style-type: none"> <li>• Peremszerű elhelyezkedés</li> <li>• A település magasabb rendű főútról csak közvetetten közelíthető meg</li> <li>• Térségi szintű alacsony népsűrűség</li> </ul>
LEHETŐSÉGEK	VESZÉLYEK
<ul style="list-style-type: none"> <li>• Lakóterület bővítése</li> <li>• Természetjáró turizmus népszerűsítése (Bakonyalja)</li> <li>• Falusi turizmus fejlesztése (magán szálláshelyek kialakítása)</li> <li>• Térségi együttműködések erősítése (közös fejlesztések megvalósítása)</li> <li>• Kerékpárutak megépítése, összekötése</li> <li>• Vallási turizmus fejlesztése (zarándokutak Jásd – Bodajk – Csatka)</li> <li>• Új vállalkozások megjelenése</li> </ul>	<ul style="list-style-type: none"> <li>• Lakosság csökkenése, elvándorlása</li> <li>• Nincsenek új, beépíthető lakótelkek</li> <li>• Fejlesztések elmaradása pénzügyi támogatások elmaradása miatt</li> <li>• Periférikus helyzet erősödése, nagyvárosokba koncentrálódó fejlesztések</li> <li>• Kevés szálláshely kapacitás</li> <li>• Belső úthálózat vegyes használata (turista utak kontra mezőgazdasági használatból eredő szennyezés)</li> </ul>

### 2.1.2. Szegregált vagy szegregációval veszélyeztetett területek

A Helyi Esélyegyenlőségi Program alapján Súr községben nincsen szegregátum, sem szegregációval veszélyeztetett terület. A település társadalma térbeli rétegződés szempontjából homogénnek tekinthető.

### 2.1.3. Részletes SWOT analízis

#### 2.1.3.1. Belső tényezők

	ERŐSSÉGEK (S)	GYENGESÉGEK (W)
REGIONÁLIS KAPCSOLATOK, TÉRSÉGI SZEREPKÖR	<ul style="list-style-type: none"> <li>- Közlekedési kapcsolatok (M1-es autópályára Komáromnál lehet felmenni)</li> <li>- Győr – mint környező nagyváros - közelsége</li> <li>- Veszprém és Székesfehérvár közúton elérhető;</li> <li>- Komárom és Tatabánya viszonylag rövid időn belül elérhető</li> <li>- Súr községgel szoros a kistérségi együttműködés a hivatali és egyéb alapfokú ellátás területén</li> </ul>	<ul style="list-style-type: none"> <li>- Közigazgatásilag kedvezőtlen elhelyezkedésű település</li> <li>- Veszprém megye határán, a megyeszékhelytől, Tatabányától viszonylag messze található</li> <li>- Csak autóbusz tömegközlekedés biztosított</li> <li>- Testvértelepülési kapcsolatok fejleszthetők</li> </ul>
DEMOGRÁFIA, FOGLALKOZTATÁS TÁRSADALMI ELLÁTÁS	<ul style="list-style-type: none"> <li>- A lakónépesség száma kissé emelkedik</li> <li>- Pozitív vándorlási különbözet</li> <li>- Az alapfokú közellátási szint jól kiépített (óvoda, általános iskola, házi orvos, fogorvos, védőnői szolgálat, házi segítségnyújtás, szociális étkeztetés)</li> <li>- Jó faluközösség, összetartó település</li> <li>- Sokszínű kulturális rendezvények</li> <li>- Nyitott, befogadó település</li> <li>- Aktív lakosság</li> <li>- Jó közbiztonság</li> <li>- Szegregátumok hiánya</li> <li>- Foglalkoztatási mutatók javulása</li> </ul>	<ul style="list-style-type: none"> <li>- Ingázók magas aránya</li> <li>- Bölcsőde hiánya</li> </ul>
GAZDASÁG	<ul style="list-style-type: none"> <li>- Kihaszíratlan gazdasági területek</li> <li>- Környezetszennyező gazdasági szereplők hiánya</li> <li>- Vállalkozások számának növekedése</li> <li>- Jelentős méretű művelhető mezőgazdasági területek</li> </ul>	<ul style="list-style-type: none"> <li>- A környező nagyobb városok és gazdasági vállalatok munkaerő elszívó ereje</li> <li>- A település gazdasági súlya nem jelentős</li> <li>- Egyes gazdasági területek közlekedési kapcsolatai nem kellően kiépítettek</li> </ul>

	<b>ERŐSSÉGEK (S)</b>	<b>GYENGESÉGEK (W)</b>
	<ul style="list-style-type: none"> <li>- Sokszínű mezőgazdasági művelés</li> <li>- Turizmus, vendéglátás mint gazdasági ágazat erősödése</li> </ul>	
<b>TERMÉSZET, KÖRNYEZET</b>	<ul style="list-style-type: none"> <li>- Jelentős helyzeti potenciál, kiemelkedően értékes természeti környezet</li> <li>- Jelentős nemzetközi és országos védelem alatt álló természeti területek</li> <li>- Változatos tájhasználat</li> <li>- Környezetszennyező nehézipari tevékenységek hiánya</li> </ul>	<ul style="list-style-type: none"> <li>- Az egykori zártkerti területek átalakulása – lakóingatlanok térnyerése</li> </ul>
<b>ÉPÍTETT KÖRNYEZET, TELEPÜLÉSKÉP</b>	<ul style="list-style-type: none"> <li>- Tradicionális településszerkezet megőrzése</li> <li>- Egységes településkép</li> <li>- Helyi építészeti örökség</li> <li>- Nincsenek zavaró, a lakóterületek közé ékelődött idegen beépítések (pl. gazdasági területek)</li> </ul>	<ul style="list-style-type: none"> <li>- Hagyományos, oromfalas épületek arányának csökkenése</li> <li>- Nincs új lakóterületi kijelölés</li> </ul>
<b>INFRASTRUKTÚRA, KÖZLEKEDÉS KÖZMŰVEK</b>	<ul style="list-style-type: none"> <li>- Viszonylag jó közlekedési kapcsolatok</li> <li>- A települést jelentős átmenő forgalom nem érinti</li> <li>- Szennyvízhálózatra csatlakozott lakásállomány aránya közel 100%-os</li> <li>- Víz- és elektromoshálózat kiépült, közel 100%-os rákötöttség</li> <li>- Vezetékes telefon és kábelhálózat kiépült</li> <li>- Vízvezető rendszer a belterületen megfelelően kiépített</li> <li>- Szelektív hulladék gyűjtése megoldott</li> </ul>	<ul style="list-style-type: none"> <li>- Vasúti megállóhely nincs</li> <li>- Kerékpárutak hiánya</li> <li>- Egyes lakó- és gazdaságfejlesztési területek és közlekedési rendszere nem kialakított</li> <li>- Burkolatlan utcák</li> <li>- Nem túl jó állapotú közúthálózati elemek</li> </ul>
<b>IDEGENFORGALOM ÜDÜLÉS</b>	<ul style="list-style-type: none"> <li>- A település többfelől megközelíthető</li> <li>- Értékes természeti környezet, változatos domborzati adottságok</li> <li>- Túraútvonalak, zarándokutak érintik a települést</li> <li>- Vendéglátás erősödése</li> <li>- Régi hagyományok őrzése</li> </ul>	<ul style="list-style-type: none"> <li>- Idegenforgalmi szolgáltatások kínálata alacsony</li> <li>- A meglévő idegenforgalmi lehetőségek nem megfelelően kihasználtak</li> <li>- Fejlesztésre váró idegenforgalmi infrastruktúra</li> <li>- Kerékpárút hálózat hiánya</li> </ul>



	<b>ERŐSSÉGEK (S)</b>	<b>GYENGESÉGEK (W)</b>
		<ul style="list-style-type: none"><li>- Megfelelő turisztikai marketing hiánya</li><li>- A településen eltöltött vendégejszakák száma alacsony</li><li>- Településeken átnyúló, térségi turisztikai koncepció hiánya</li></ul>



### 2.1.3.2. Külső tényezők

	LEHETŐSÉGEK (O)	VESZÉLYEK (T)
REGIONÁLIS KAPCSOLATOK, TÉRSÉGI SZEREPKÖR	<ul style="list-style-type: none"> <li>- Megyehatárokon átnyúló autóbusz közlekedés fejlesztése</li> <li>- A térség településeivel több területen szorossá váló együttműködés, térségi koordináció</li> <li>- Kapcsolatok erősödése a szomszédos Veszprém megyével</li> <li>- Új testvértelepülési kapcsolatok kialakulása, meglévő kapcsolatok fejlődése</li> </ul>	<ul style="list-style-type: none"> <li>- A kistérség települései konkurálnak egymással</li> </ul>
DEMOGRÁFIA, FOGLALKOZTATÁS TÁRSADALMI ELLÁTÁS	<ul style="list-style-type: none"> <li>- A település népességmegtartó képességének növelése</li> <li>- Településen foglalkoztatottak számának növekedése</li> <li>- Ingázók számának csökkenése</li> <li>- A helyi fiatalok lakhatási lehetőségeinek, feltételeinek javulása</li> <li>- Felújított intézmények számának növekedése</li> <li>- Megújuló energiahasznosítás szélesebb körű elterjedése</li> <li>- Történelmi gyökerek fennmaradása</li> </ul>	<ul style="list-style-type: none"> <li>- Népességszám csökkenése</li> <li>- Kedvező közlekedési kapcsolatok révén a település alvótelepüléssé válik</li> <li>- Kedvezőtlen gazdasági folyamatok miatt növekszik a munkanélküliség</li> <li>- A település elöregedése, a fiatalok elvándorlása</li> <li>- Forráshiány miatt az intézményi ellátás színvonala leromlik</li> <li>- Szociális szolgáltatások megszűnése</li> <li>- A helyi civil szervezetek aktivitása gyengül, érdektelenné válnak</li> </ul>
GAZDASÁG	<ul style="list-style-type: none"> <li>- Gazdasági szerepkör növekedése</li> <li>- Gazdasági területek közlekedési kapcsolatai javulnak</li> <li>- További befektetők megjelenése a településen</li> <li>- Kedvező feltételek teremthetnek az induló vállalkozások számára</li> <li>- Helyi termelés és piac élénkül</li> <li>- Kézművesipar nagyobb szerepet kap</li> </ul>	<ul style="list-style-type: none"> <li>- Gazdasági és idegenforgalmi fejlesztések elmaradása</li> <li>- Kistérségi fejlesztések elmaradása</li> <li>- Vállalkozások versenyképességének csökkenése, vállalkozások megszűnése</li> </ul>
TERMÉSZET, KÖRNYEZET	<ul style="list-style-type: none"> <li>- Természeti értékek turisztikai „kihasználása” megerősödik</li> <li>- Környezettudatos szemléletformálás</li> <li>- Belterületi közösségi zöldterületek száma növekszik</li> </ul>	<ul style="list-style-type: none"> <li>- Intenzív használat okozta természetkárosítás</li> <li>- Meglévő természeti értékek károsodása, eltűnése</li> <li>- Környezetvédelmi intézkedések elmaradása</li> </ul>

	LEHETŐSÉGEK (O)	VESZÉLYEK (T)
	<ul style="list-style-type: none"> <li>- Alkalmazott mezőgazdasági technológia korszerűsödik</li> <li>- A település ökológiai hálózata fejlődik (fasorok, mezővédő erdősávok megjelenése utak, vízfolyások mentén)</li> <li>- Tanyák rekreációs központokká alakítása</li> </ul>	<ul style="list-style-type: none"> <li>- Forgalmnövekedés, illetve a forgalomból származó lég- és zaj- és rezgésszennyezés növekedése</li> <li>- Belterületi zöldterületek amortizációja</li> <li>- Felszíni és felszín alatti vízfolyások elszennyeződése</li> <li>- Korszerűtlen mezőgazdasági technológia okozta talaj és vízszennyezés</li> <li>- Környezetszennyező gazdasági telephelyek megjelenése, környezet- és zajterhelés</li> </ul>
ÉPÍTETT KÖRNYEZET, TELEPÜLÉSKÉP	<ul style="list-style-type: none"> <li>- A régi településszerkezet és beépítés megőrzésre kerül</li> <li>- Értékes lakóépület-állomány fennmaradása és hasznosítása</li> <li>- A nyugodt lakókörnyezet fenntartása</li> <li>- A hagyományos helyi építészeti hagyományok fennmaradása</li> </ul>	<ul style="list-style-type: none"> <li>- A településszerkezet sérülése nagy léptékű beavatkozással</li> <li>- Az építészeti értékek állagromlása, pusztulása</li> <li>- Településképileg idegen beépítések megjelenése, egységes településkép megszűnése</li> <li>- Megnövekszik az elhagyott épületek száma</li> <li>- Lakóterületek további szigetszerű beépülése</li> <li>- A hagyományos parasztházak teljes eltűnése</li> </ul>
INFRASTRUKTÚRA, KÖZLEKEDÉS KÖZMŰVEK	<ul style="list-style-type: none"> <li>- Kerékpáros fejlesztések megjelenése a településen</li> <li>- Lakó- és gazdaságfejlesztési területek közlekedési rendszerének javulása</li> <li>- Szennyvízhálózat teljeskörűen kiépítésre került</li> <li>- Megújuló energiaforrások hasznosítása előtérbe kerül a fejlesztése során</li> <li>- Belterületi és külterületi utak minősége javul, a portalanított utak száma csökken</li> </ul>	<ul style="list-style-type: none"> <li>- Az infrastrukturális fejlesztések elmaradása forráshiány miatt</li> <li>- Forgalom növekedése a települést feltáró gyűjtőutakon</li> <li>- Közlekedésbiztonság csökkenése</li> <li>- Út- és járdaburkolatok romlása</li> </ul>
IDEGENFORGALOM ÜDÜLÉS	<ul style="list-style-type: none"> <li>- Térségi turisztikai összefogás megszületik</li> <li>- Testvértelepülési kapcsolatok szorossá válnak</li> <li>- Idegenforgalmi kínálat növekszik (turisztikai területek, utak, zöldturizmus, lovasturizmus, vallási turizmus)</li> <li>- Erdőterületek rekreációs hasznosítása</li> </ul>	<ul style="list-style-type: none"> <li>- Térségi és helyi összefogás elmaradása</li> <li>- Idegenforgalmi fejlesztések elmaradása</li> <li>- Meglévő és potenciális értékek a tudatos fejlesztés hiányában eltűnnek</li> <li>- Helyi hagyományok eltűnése</li> <li>- Egykori szőlőtermesztés és borkészítés emlékeinek eltűnése</li> </ul>

	<b>LEHETŐSÉGEK (O)</b>	<b>VESZÉLYEK (T)</b>
	<ul style="list-style-type: none"><li>- Kerékpárút-hálózat fejlődik</li><li>- Meglévő idegenforgalmi látnivalók marketingének javulása, szolgáltatások palettájának bővülése, kihasználtságuk növekedése</li></ul>	<ul style="list-style-type: none"><li>- Természeti területek túlhasználtság miatti károsodása</li></ul>

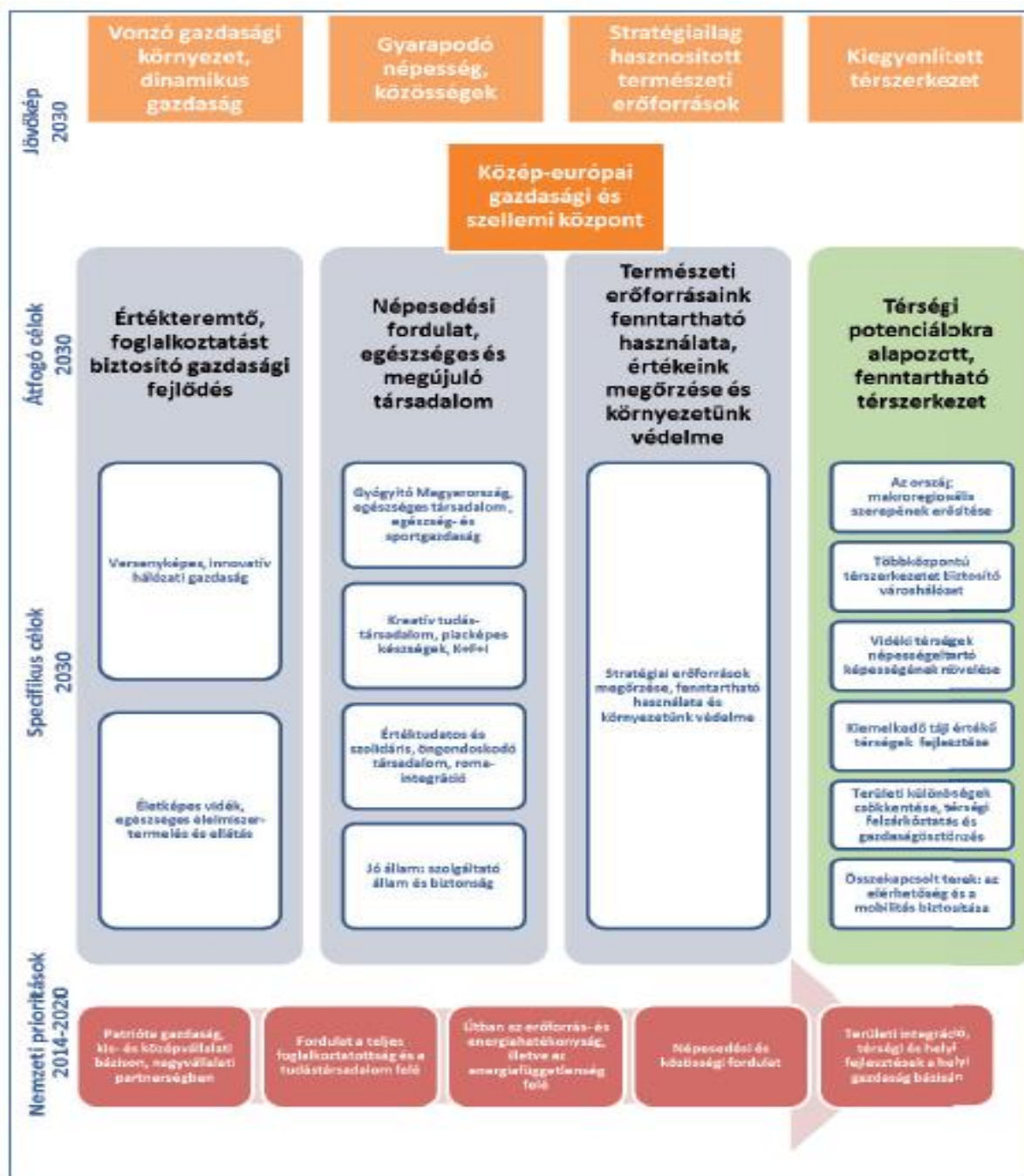




## 2.2. A TERÜLETFEJLESZTÉSI DOKUMENTUMOKKAL VALÓ ÖSSZEFÜGGÉSEK VIZSGÁLATA

### 2.2.1. ORSZÁGOS FEJLESZTÉSI ÉS TERÜLETFEJLESZTÉSI KONCEPCIÓ (OFTK)

A Nemzeti Fejlesztés 2030 – Országos Fejlesztési és Területfejlesztési Konceptió (továbbiakban OFTK) négy hosszútávú átfogó fejlesztési célt és tizenhárom specifikus célt határoz meg.



Az Országos Fejlesztési és Területfejlesztési Konceptió célrendszere (Forrás: OFTK)

Az OFTK Súrt és térségét külön nem említi, tágabb vonatkozásban Komárom-Esztergom megyére fogalmaz meg célkitűzéseket, amelyek a következők:

- Oroszlány-Tatabánya-Tata-Komárom városhálózati csomópont fejlesztése: Tatabánya gazdasági központi szerepének megőrzése-további megerősítése mellett versenyképes, innovációt és befektetéseket támogató, családbarát urbanizált táj kialakítása, az elért eredmények megtartásához szükséges infrastrukturális és gazdasági célú fejlesztések folytatása, az Által-ér völgyének fenntartható vízgazdálkodási, ökológiai, rekreációs fejlesztése.
- A megyei vidéki tájak új egyensúlyának kialakítása (kisalföldi agrárvertikum nagytérségi integrációja; integrált fenntartható vízgazdálkodás infrastruktúrája, kooperáló erős vidéki közösségek innovatív kezdeményezéseinek támogatása; a munkaerő-piaci központok elérhetőségének javítása, központi szerepű települések funkciójának megerősítése; életteremtés, rekreációs funkció és a dombvidéki mozaikos táj adottságaira épülő helyi gazdaság együttműködésre épülő fejlesztése).
- Rozsdatérületek, barnamezős területek, tájsebek, meglévő, de nem használt falusi feldolgozókapacitások differenciált újrahasznosítása, rehabilitációja, kezelése, fenntartható területgazdálkodás, településüzemeltetés, környezeti veszélyforrások felszámolása, tájgondnokság megszervezése, kooperációra épülő tájfejlesztés.
- Kvaterner szektor, K+F, felsőoktatás és középfokú szakképzés megerősítése, az együttműködési kultúra és a vállalkozási hajlandóság erősítése, a leszakadó településrészek és társadalmi csoportok integrálódásának, felzárkózásának, befogadásának ösztönzése.

**Súr vidéki település.** Az OFTK fogalmaz meg fejlesztéspolitikai feladatokat a vidéki térségek felzárkóztatásának céljából, melyek a következők:

- A vidéki foglalkoztatás növelése
- A város-vidék kapcsolatok társadalmi konszenzuson alapuló, megújító helyreállítása
- A vidék gazdaságának több lábra állítása, a helyi, térségi gazdasági autonómia erősítése
- A helyi termelés, feldolgozás és fogyasztás összehangolása, a gazdasági tevékenységek, tranzakciók térségen belül tartása
- A vidéki népesség egészségügyi ellátásának fejlesztése
- A vidéki települések, falvak közösségi szolgáltatásainak erősítése
- A vidéki települések infrastrukturális fejlesztése, az elérhetőségük javítása
- A vidék kulturális és épített örökségének megőrzése, helyreállítása, fenntartható fejlesztése és a turizmusba való bekapcsolása
- A vidékfejlesztés szellemi, szemléleti, kulturális megalapozása, tudásátadás, tehetség gondozás
- A vidékfejlesztés képzési, szakmai bázisainak kialakítása, erősítése
- A helyi termelés, feldolgozás és értékesítés összehangolására ösztönző rendszer kidolgozása
- A helyi termelői piacok, térségi és országos értékesítési hálózatok megteremtésének ösztönzése
- A háztáji gazdálkodás során időszakosan megjelenő felesleg felvásárlását szolgáló hálózat kialakítása
- A civil szervezetek és az önkormányzatok kapcsolatainak erősítése, a feladatátvállalások ösztönzése
- A vidékfejlesztés és a területfejlesztés támogatási rendszerének összehangolása (hazai és EU-s források), hogy a lehetséges szinergiák egymást erősítsék
- A vidékfejlesztés és a turizmus (vidéki-, falusi-, tanyasi-, agro-, öko-, természetjáró-, lovas-, vadász-, vízi-, vízparti-, horgász-, kerékpáros-, kemping-, kulturális-, örökség-, rendezvény- stb. turizmus) kapcsolatainak erősítése

## **2.2.2. KOMÁROM-ESZTERGOM MEGYE TERÜLETFEJLESZTÉSI STRATÉGIAI ÉS OPERATÍV PROGRAMJA**

A Komárom-Esztergom Megye Területfejlesztési Stratégia és Operatív Program 6 prioritást fogalmaz meg, amelyekhez összesen 14 intézkedés kapcsolódik. A terv közvetlenül Súrra nem állapít meg célokat, de az egyes prioritások részben érintik a települést:

1. prioritás: A megyei gazdaság nemzetközi és makrotársadalmi beágyazódásának megerősítése, melyet a vasúti, közúti, vízi és integrált városhálózati közlekedési kapacitásfejlesztéssel és a nagytársadalmi beágyazódást szolgáló kiemelt gazdaságfejlesztési térségek és ágazatok intézkedéseivel valósítanak meg.

2. prioritás: Megyei turisztikai program, melynek három intézkedése: a Duna menti térség turisztikai kínálatának összehangolása, nemzetközi versenyképességének javítása; az Által-ér térségi komplex turisztikai kínálatfejlesztése; valamint a sajátos gazdálkodási hagyományokra és természeti értékeire épülő turisztikai kínálatok

3. prioritás: Stabil, versenyképes, diverzifikálódó gazdaság

3.1. intézkedés: Gazdaság- és területfejlesztési intézményi kapacitásépítés és – fejlesztés

3.2. intézkedés: Innovatív üzleti környezet megteremtése, továbbfejlesztése

3.3. intézkedés: A vidékgazdaság megerősítése.

4. prioritás: Fokozódó társadalmi aktivitás, befogadás és kreativitás részeként megfogalmazott intézkedések az egészséges, gondoskodó és az intelligens társadalom előmozdítása.

5. prioritás: Biztonságos környezet, gyógyuló tájak

5.1. intézkedés: Gyógyuló tájak.

5.2. intézkedés: Klímatudatos társadalom.

6. prioritás: Otthon a XXI. században prioritás alá a városok központi szerepkörének, élhetőségének és vonzerejének fejlesztése, továbbá az új egyensúlyok, alkalmazkodás vidéki és szuburbánus térségekben intézkedések tartoznak.”

## **2.2.3. KOMÁROM-ESZTERGOM MEGYEI INTEGRÁLT TERÜLETI PROGRAM (2014-2020)**

A Komárom-Esztergom Megyei Integrált Területi Program külön nem foglalkozik Súr településsel. A programban viszont a vidéki térségek fejlesztése kiemelt hangsúlyt kaptak, ahova Súr is tartozik. A program fontos céljává tűzte ki a térségi gazdaságfejlesztést, valamint a munkahelyek számának növelését. Küldetésének érzi, hogy a leszakadó tendenciát mutató térségek és települések esetében is megtalálja és erősítse azokat a fejlődési elemeket, amelyekkel potenciáljuk, erőforrásaik kibontakoztathatók és aktivizálható. A gazdaság fejlesztésén túl a turisztika korszerűsítése is létfontosságú.

**Súr község** a Komárom-Esztergom Megyei Integrált Területi Program szerint a vidéki térségbe tartozik. Ezen kategórián belül fontos célul tűzte ki a térség:

- a kerékpáros infrastruktúrájának fejlesztését,
- a tematikus, identitást erősítő turisztika fejlesztését,
- a leromlott állapotú közintézményi infrastruktúra korszerűsítését,
- a belterületi csapadékvízrendezési projektek megvalósítását.

## **2.2.4. KOMÁROM-ESZTERGOM MEGYE ZÖLDTURIZMUS FEJLESZTÉSI PROGRAMJA**

A Komárom-Esztergom Megye Zöldturizmus Fejlesztési Programban a középtávú programjavaslatok foglalják össze a zöldturizmus legfontosabb turisztikai területeinek projektjavaslatait, melyek a természetfgyelő, kulturális, kerékpáros, bakancsos, sport, vízi, horgász,

gasztronómiai, vadász, falusi turizmus. Súr közvetlenül nem érinti a program, de a fent felsorolt projektjavaslatok Súr területén a meglévő adottságokra építve is megvalósíthatók.

### 2.2.5. SÚR GAZDASÁGI PROGRAMJA 2019-2024

Súr község gazdasági programjának gerincét a polgármesteri program alkotja. 1990-től a megvalósult projektek mindegyike kizárólag pályázati támogatás keretében történt, ezért a jövőben is jobbra csak olyan fejlesztések valósulhatnak meg, amelyekhez támogatást is kap az önkormányzat. A fejlesztések folytatásához fő feladat a pályázatokhoz szükséges önerő előteremtése/kigazdálkodása és jól előkészített, megalapozott pályázatok benyújtása.

<b>A 2014-19 években megvalósult fejlesztések</b>
Kultúrház teljes körű felújítása, energetikai fejlesztés, napelem rendszer kiépítése
Községház hőszigetelése, fűtési rendszer korszerűsítése, napelem rendszer telepítése
Óvodafűtési rendszer korszerűsítése, napelem rendszer kiépítése
Akai utca útburkolat felújítása
Attila utca útburkolat felújítása, új járda építése, csapadékvíz elvezető rendszer helyreállítása
Honvéd utca útburkolat felújítása, csapadékvíz elvezető rendszer helyreállítása
Mező utca útburkolat felújítása
Táncsics utca útburkolat felújítása
Hársfa utca (Pipitér felé vezető) szakaszán új útburkolat készítése
Árpád utca alsó szakaszának útburkolat felújítása, csapadékvíz elvezető rendszer helyreállítása
Damjanich utca 6-34 házszámok előtti szakaszának útburkolat felújítása, új járda építése és csapadékvíz elvezető rendszer helyreállítása
Kossuth utca páros oldalán járda felújítása
Súri patak alsó szakaszának (Mező utcai hídtól a Petőfi utcai gyalogos hídig) történő mederkotrása

Bár még pontosan nem ismertek a 2020 utáni időszak pályázati felhívásai, de a korábbi EU-s pályázatok döntési mechanizmusát ismerve arra lehet számítani, hogy uniós támogatások jó eséllyel 2022-re érkehetnek a településre. Az Európai Unió támogatási rendszer mellett 2019. évtől elindult a Magyar Falu program, ami a jövőben még nagyobb prioritást kaphat, ezért Súr számára kiemelt feladat a Magyar Falu Program pályázati rendszerének kihasználása.

A 2014-2019 időszak alatt az önkormányzati rendszer működése és finanszírozása jelentősen átalakult. A korábbi normatív finanszírozást felváltotta a feladatfinanszírozás, az önkormányzati működést és gazdálkodást pedig egy internetalapú online alkalmazás (ASP) felügyeli. A feladatfinanszírozás lényege, hogy az önkormányzati törvényben meghatározott kötelezően ellátandó önkormányzati feladatok ellátásához biztosít hozzájárulást az állam. Ez a hozzájárulás néhány feladat esetében túlf finanszírozott, de többségében nem fedezi a kiadásokat; valamint további probléma, hogy a túlf finanszírozott feladatok esetében fel nem használt finanszírozást más alulf finanszírozott feladat ellátására nem lehet felhasználni, azt a Magyar Államkincstár részére vissza kell fizetni. Újabb bizonytalanságot okoz a gazdasági program tervezésekor, hogy miként változik meg az önkormányzatok által betöltött szerep, milyen lesz a törvényi szabályozás, és főként milyen anyagi lehetőségei lesznek. A település méretéből, vállalkozási – gazdasági szerkezetéből adódóan elsősorban a működési kiadások, mint óvodai működés biztosítása, egészségügyi alapellátás működtetése, a közvilágítás, temető fenntartása, településüzemeltetés, igazgatási feladatok ellátása, azaz a kötelező önkormányzati feladatok ellátása, a biztonságos működéshez szükséges források előteremtése az elsődleges.

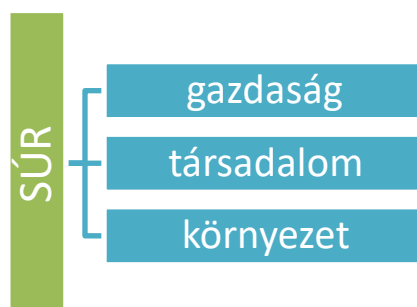


<b>A közeljövőben megvalósuló, tervezett fejlesztések</b>
A Béke utca útburkolat felújítása 14,5 M Ft pályázati támogatással 2020-ban megvalósult
A konyha technológiai korszerűsítésére 29 M Ft pályázati támogatással 2020-ban megvalósult
Közfoglalkoztatási program keretében az iskola udvarán járdaépítés 2019-ben megvalósult
Az evangélikus egyházközség gyülekezeti házának kerítéséhez a járdaszakasz felújítása
Közfoglalkoztatási program keretében az Árpád utcai közösségi ház építésének folytatása
A Magas utcában a mezítlábas park kialakítása, tereprendezés, parkosítás, növényültetések
<b>Benyújtott pályázatok, melyek pozitív döntés esetén valósulhatnak meg</b>
Magyar Falu program keretében a Dankó utca útburkolat felújítása. Igényelt támogatás: 30 M Ft
Magyar Falu program keretében kommunális gépek / eszközök beszerzése 15 M Ft értékben (fünyíró traktor, fűkaszák, fűnyírók, sövényvágók)
Az óvodának udvari játékok beszerzése saját forrásból 2020-ban; bővítés tornaszobával, felzárkóztató, orvosi és nevelői szobával 2021-ben TOP pályázatból 80 M Ft igényelt támogatás keretében
Agrárminisztérium zártkerti revitalizációs program keretében az Urasági Szőlődomb feletti út egy szakaszának aszfaltozása, valamint vadvédelmi kerítés építése 10 M Ft támogatás felhasználásával 2020-ban megvalósult
<b>Előkészítés alatt levő projektek</b>
A Posta Zrt és a Takarékbank Zrt között az üres banki épület Magyar Posta részére történő értékesítése, a posta épület átköltöztetése az üres takarékbank épületébe, hogy az ATM maradjon Súron. Így a posta épület önkormányzati tulajdonba kerülhet, melynek elbontása után közpark és parkoló kerülhet kialakításra. 2020-ban a posta épület megvásárlása megtörtént
Tornaterem létesítése MNSK 2021-ben megvalósíthatósági tanulmányt készít

Forrás: <http://www.sur.hu/index.php/onkormanyzat/polgarmesteri-program>

## 2.2.6. FEJLESZTÉSI ÉS RENDEZÉSI KÖRNYEZET

A következő évek célkitűzései, fejlesztési elképzelései 3 fő téma köré GAZDASÁG – TÁRSADALOM - KÖRNYEZET csoportosíthatóak.



### 2.2.6.1. GAZDASÁG

#### 2.2.6.1.1. Vállalkozásfejlesztés

- Munkahelyteremtő vállalkozás letelepedésének segítése, vállalkozóbarát környezet kialakítása
- Helyi termékek piacának megteremtése
- Helyi vállalkozások támogatása a pályázati források elérése érdekében
- Napelem-park (alternatív energia mező) számára terület biztosítása

### **2.2.6.1.2. Vagyongazdálkodás**

- Külterületi utak kimérése, telekhatárok rendezése
- Az 5 évvel korábban értékesített, de a beépítési kötelezettséget nem teljesített telektulajdonosoktól az építési telkek visszavásárlása, majd új feltételekkel történő értékesítése

### **2.2.6.2. TÁRSADALOM**

#### **2.2.6.2.1. Önkormányzati kommunikáció, képviselő-testületi munka, lakossági kapcsolattartás**

- Helyi civil szervezetek, közösségek döntés előkészítő folyamatba való fokozottabb bevonása és tevékenységük támogatása
- A képviselői munka segítése az elektronikus kommunikáció eszközeivel a hatékony, gyors, interaktív munka megteremtése érdekében
- Naprakész lakossági tájékoztatás, nyitott fórumok szervezése

#### **2.2.6.2.2. Közös Önkormányzati Hivatal, helyi közigazgatás**

- A közös önkormányzati hivatal kialakításakor a legfontosabb cél: a lakosság minél teljesebb körű magas szintű, korrekt, udvarias, helyben történő kiszolgálása; a működés biztosításához pénzügyi fedezet megteremtése
- Az elektronikus ügyintézés egyre szélesebb rétegeket elérő kiterjesztése, a hivatali munkatársak naprakész ismereteinek biztosítása (szakmai rendezvényeken, tanfolyamokon történő részvétel)

#### **2.2.6.2.3. Egészségügyi és szociális ellátások terén kiemelt feladatok**

- Az egészségügyi infrastruktúra folyamatos fejlesztése (fogászat)
- A központi orvosi ügyeleti ellátás színvonalas működtetése
- Különböző szűrőprogramok rendszeressé tétele
- Települési Egészségterv megalkotása és megvalósítása
- A szociális ellátási feladatok magas színvonalú elvégzése; az idősek, nyugdíjasok szabadidő eltöltési lehetőségeinek biztosítása
- A házi segítségnyújtás és a szociális ebéd kiszállítás megszervezése az Együtt Súrért Egyesülettel együttműködve

#### **2.2.6.2.4. Nevelés – oktatás, óvoda fejlesztés, felnőttoktatás szervezése**

- Cél, hogy a gyermekek a jövőben is helyben járjanak iskolába, ezért a KLIK-kel együttműködve az általános iskola eszközellátottságának folyamatos javítása, bővítése, intézményi karbantartási munkák ellátása
- A mindennapos testnevelés órák helyszínének megteremtése, tornaterem építése
- Óvodai nevelés területén a nevelő munka személyi és tárgyi feltételeinek megteremtése, a hatékony és takarékos működés biztosítása; udvari játékok fejlesztése, csoport- és nevelői szobák felújítása
- Felnőttoktatás területén a lakossági igényeken alapuló képzések helyben történő biztosítása (jogosítvány, idegen nyelv oktatás, számítógép használati tanfolyam, stb.)

#### **2.2.6.2.5. Ifjúság**

- Az ifjúsággal való törődés területén az egyházak aktívan részt vállalnak a feladatellátásban, ezért az egyházi közösségek ezirányú munkájának segítése, a Beáta Nyaraló épület karbantartási és üzemeltetési feladatainak átvállalása

- A fiatalok élet- és közösségi terének biztosítása, az aktív életmód feltételeinek megteremtése (közösségi ház ifjúsági alkalmakra történő kiadása, gördeszka- és bringapálya kialakítása)
- A felsőoktatási intézményekben továbbtanulók, szociálisan rászorulóknak támogatása a Bursa Hungarica ösztöndíj-rendszeren keresztül

#### **2.2.6.2.6. Művelődés és kultúra, sport támogatás**

- Közösségi ház kialakításának befejezése, a lakosságot, ifjúságot kiszolgáló eszközök/játékok beszerzése, a közösségi ház programokkal történő megtöltése (klubfoglalkozások megszervezése)
- Színvonalas települési rendezvények szervezése (Falunap, Szüreti felvonulás, Mobilitás hete, Falukarácsony, Adventi gyertyagyújtás, Nemzeti alkalmaink, jeles napok ünneplése)
- Tájház kialakítása, ahol bemutatásra kerülhet Súr története, népi értékeinek, hagyományainak bemutatása
- Amatőr művészeti csoportok, zenekarok, kezdeményezések felkarolása, támogatása
- A sportpálya és öltöző közötti önkormányzati területen kialakított Szabadidő és Sportcentrum, Rendezvénytér további fejlesztése – színpad lefedés megoldása, tároló épület építése
- Kialakított gyalogos-, kerékpáros és lovas túraútvonalak karbantartása
- Gyalogtúrák, sportrendezvények szervezése
- Labdarúgás sportág újraélesztése

### **2.2.6.3. KÖRNYEZET**

#### **2.2.6.3.1. Környezetvédelem**

- Súr egyik legnagyobb értéke – a csodálatos földrajzi fekvése mellett – a települést körülvevő környezeti értékek: táj, levegő, így kiemelt feladat ezek megőrzése
- A táj megőrzésének érdekében a művelési ág szerinti földhasználat kikényszerítése a földhivatallal, növény- és talajvédelmi hatósággal együttműködésben
- A jó minőségű, tiszta levegő megőrzése, melynek érdekében a lakossági tüzgyújtás további szabályozása, az illegális és fűtési célú szemétegetések elleni fellépés a környezetvédelmi hatósággal együttműködve
- Az illegális szemétkerakások megelőzése érdekében a külterületi útszakaszok melletti szemétygyűjtés, a közhasznú dolgozók mellett önkéntes helyi lakosság bevonásával
- Preventív célú nevelés, oktatás, tájékoztató fórumok/előadások tartása a környezetvédelem területén

#### **2.2.6.3.2. Településüzemeltetés**

- Parkoló létesítés a településközpontban
- Önkormányzati konyha konyhatechnológiai korszerűsítése
- Belterületi utak felújítása (Dankó utca, Széchenyi utca, Rákóczi utca, Csatkai utca, Zenedomb utca, utcavégeket összekötő szakaszok)
- Településrendezési terv teljes felülvizsgálata
- Új utca nyitása – Magyar Falu Program keretében biztosított Falusi CSOK igénybevételehez önkormányzati telkek kialakítása
- Külterületi utak járhatóságának biztosítása
- Járdák felújítása
- Buszmegállók felújításának folytatása
- Kommunális feladatellátás eszközparkjának korszerűsítése (fünyírótraktorok, fűkaszák, sövényvágók beszerzése)

- Parkosított közterületek fenntartása, további területek növényekkel történő beültetése
- A település köztisztasági feladatainak folyamatos ellátása közcélú munkások bevonásával

#### **2.2.6.3.3. Telekommunikáció**

- Teleház továbbfejlesztése újabb, korszerűbb informatikai eszközök beszerzésével
- Telekommunikációs eszközök felhasználói szintű megismertetése a lakossággal
- Községi Falu-tv működtetése, a helyi-tv adásának a háztartásokba történő eljuttatása (youtube csatorna üzemeltetésével)
- Interaktív, élő települési honlap, közösségi oldal üzemeltetése

#### **2.2.6.3.4. Idegenforgalom**

- A település arculatának javítása a turisztikai vonzás fokozása érdekében: tájba illő buszváró pavilonok kialakítása, utca eligazító-tájékoztató táblák egységes rendszerének felújítása, virágosítás
- A településközpont mellett újabb közterületek parkosítása
- Arborétum falu projekt folytatása újabb növényritkaságok kiültetésével és gondozásával
- Súr és értékeit bemutató színvonalas turisztikai kiadványok elkészítése
- Testvér települési új kapcsolat kialakítása, meglévők ápolása  
Császártöltés, Feked, Sepsiszentgyörgy, Hegysúr  
Chur község, a svájci Graubünden kanton, valamint a Plessur közigazgatási terület székhelye a Rajna jobb partján fekszik és Svájc legrégebbi városaként tartják számon.

### **2.2.7. A FEJLESZTÉSEK IDŐSÍKJA**

#### **A múlt értékei**

A jövőbeni fejlesztések tervezése során szükséges olyan támpontok megállapítása, melyek biztos alapot jelentenek a fejlesztéseknek. Ebben nagy segítséget nyújt, ha egy település visszatekint a múltjára. Nem lehet olyan fejlesztéseket végrehajtani, amik nem veszik figyelembe a múlt értékeit, hagyományait. Ebből a szempontból Súr szerencsés helyzetben van, hiszen az itt élőknek fontosak a múlt értékei.

#### **A jelen kihívásai**

Az elmúlt években Súr változásokon ment keresztül, az elnéptelenedő faluból fejlődő község lett. A település lakosságának száma kissé emelkedik. A változások szolgáltatási, intézményi fenntarthatósági kérdéseket vetnek fel, amik kezelésére ki kell dolgozni a megfelelő eszközöket és azt, hogy az infrastrukturális fejlesztéseket hogyan lehet a település, a helyi közösség gyarapodására felhasználni.

#### **A jövő lehetősége**

Súr sok olyan adottsággal rendelkezik, ami a fejlődés biztos alapjául szolgál. A kérdés, hogyan tudja ezeket az adottságokat optimálisan kihasználni. Ehhez van szükség egy településfejlesztési vízióra, amelynek valóra váltásához tudatos, következetes településfejlesztési beavatkozások megvalósításával lehet eljutni.

## **3. TELEPÜLÉSFEJLESZTÉSI KONCEPCIÓ**

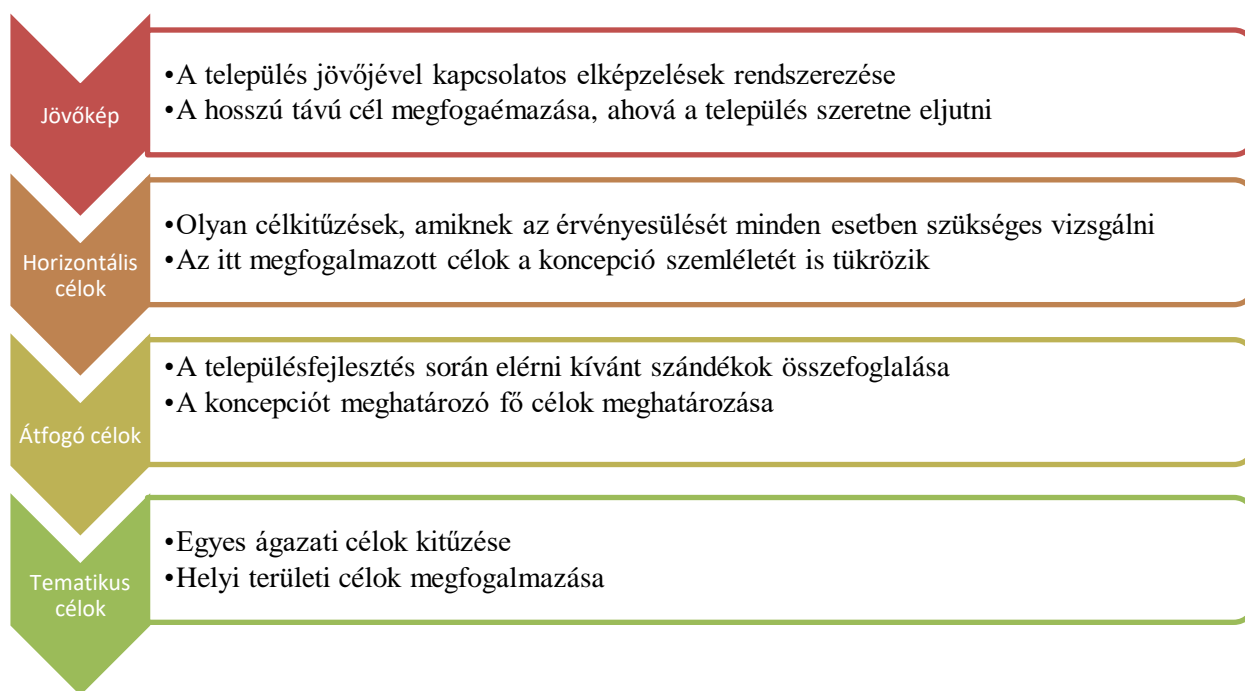
### **3.1. A KONCEPCIÓ FELÉPÍTÉSE**

A jövőkép kialakítása során a település hosszútávú céljainak rendszerbe foglalása történik. A jövőképpalkotás egyben irányválasztás is, mely magán hordozza a település értékrendjét,

megmutatja a közösség aktivitását és dinamikáját, és segítségével könnyebb koncentrálni a helyi erőforrásokat a település fejlődésének és folyamatos megújulásának érdekében.

A településtervezés során a jövőképalkotás fázisa az, amikor a település közössége megfogalmazhatja, milyen településen szeretne élni 15-20 év múlva, hogyan látja a település ideális jövőjét. A hosszú távú célok kitűzése azért is különösen fontos, mert az a település tud igazán sikeres lenni, amelyik évtizedes távlatban is tudja, hová akar eljutni, és rövidebb távú céljait is annak megfelelően tudja megválasztani és megvalósítani. A jövőképben meghatározott közös célok kijelölésével lehetővé válik, hogy a település fejlesztési tervei, elképzelései egy irányba mutassanak, egymás hatását erősítve, kiegészítve segítsék a település kiegyensúlyozott, dinamikus fejlődését. A jövőkép megalkotása során tisztában kell lenni azzal, hogy a település milyen belső és külső erőforrásokkal, adottságokkal rendelkezik, ezekre építve milyen lehetőségek állnak nyitva a település számára. A helyi erőforrások, adottságok kihasználásával a település stabil jövőképet alkothat. A közösen meghatározott jövőkép kitűzése, az elérni kívánt célok egységes rendszerbe foglalása kijelöli a település kívánt fejlődési irányát.

### 3.1.1. A TELEPÜLÉS JÖVŐJÉVEL KAPCSOLATOS VÍZIÓK STRUKTURÁLÁSA



### 3.2. SÚR KÖZSÉG JÖVŐKÉPE

**Súr legyen a meglévő értékeire támaszkodó, gazdaságilag erős, turisztikailag vonzó település, ahol jó élni.**

Súr természetföldrajzi helyzete igen kedvező: a Dunántúli-középhegység nagytáján belül a Bakony-vidékhez tartozó, Súri-Bakonyalja kistáj déli felében helyezkedik el, a Bakony vonulatának oldalában, a Súr-patak völgyében. Településszerkezetét alapvetően meghatározza természetföldrajzi fekvése, a Bakonyalján megtelepült község formálódására mindig is hatása volt a domborzati és vízrajzi viszonyoknak. A település Komárom-Esztergom megye dél-

nyugati részén, a Kisbéri járásban található, három megyehatár (Komárom-Esztergom megye, Veszprém megye, Fejér megye) találkozásánál fekszik. A településen halad át a 8208-as közút, a Kossuth Lajos utca, mely a község főutcája is egyben. A közösségi közlekedés autóbusszal biztosított, vasúti közlekedés nincs. Súr gazdaságában kiemelkedő szerepe van a mezőgazdaságnak és az erdőgazdálkodásnak. A regisztrált gazdasági vállalkozások száma az utóbbi években növekedett, mely tovább növeli a gazdaság szerepét és jelentőségét. A turisztikai potenciál a községben egyelőre kiaknázatlan, gazdasági szempontból is fejlesztendő területe a községnek.

### **3.2.1. Súr legyen stabil gazdasági alapokon fejlődő település**

Súr kiegyensúlyozott, minőségi és fenntartható fejlődése érdekében elengedhetetlen a különböző gazdasági ágazatok folyamatos, párhuzamos fejlesztése, hogy a több lábon álló gazdasággal rendelkező település adottságait megfelelően kihasználva, a külső gazdasági folyamatokra kevésbé érzékeny módon tudjon fejlődni. Tőkeerős, új vállalkozások betelepülésével, a meglévő vállalkozások fejlesztésével, bővülésével új munkahelyek jöhetnek létre, amely kiváló eszköz a fiatalok helyben maradásának ösztönzésére.

A páratlan természeti környezetben fekvő település jövője szempontjából meghatározó fejlődési irány a természeti értékeken alapuló turizmusfejlesztés. A település jelenleg még kevés megfelelő infrastrukturális háttérrel kiépített idegenforgalmi látványossággal rendelkezik. A jövőbeli fejlesztések során kiemelt hangsúlyt érdemes fordítani a Bakonyalja nyújtotta lehetőségekre, valamint a kerékpáros-, a lovasturizmus és a vallási turizmus kiépítésére, melyhez elengedhetetlen a helyi és térségi szereplők összefogása. A turizmus fellendítése során ügyelni kell arra, hogy egységes koncepció alapján történjenek az egyes beruházások, mivel a sikerhez a közös célok és átgondolt stratégia vezetnek.

### **3.2.2. Súr maradjon összetartó, gondoskodó, egészséges és családbarát közösség**

A sári lakosok közelségben élnek a természeti környezettel, a népsűrűség alacsony, a beépített lakóterületek is általában telken belüli nagy zöldfelületekkel rendelkeznek. A nevelés-oktatási létesítmények színvonala magas. Ezek a körülmények a gyermeknevelésnek kiváló háttérrel biztosítanak. Bár a település társadalma az országos tendenciának megfelelően előregedő, de számos fiatal család él a településen, mert a fiatalok is szívesen visszatérnek a településre, ahol felnőttek. Bár a település aktív civil élettel rendelkezik, a közösségek köre bővíthető, a szervezetek hatékonyabbá tehetőek. A lakosság aktivitására, a bennük rejlő potenciálra a község vezetése folyamatosan építhet: a közösség ereje meghatározó. Ezenkívül a hagyományok ápolása növelheti az identitástudatot, amit a település- és a térségi marketing erősíthet. Fontos, hogy az idősek biztonságos körülmények között éljenek, a fiatalok pedig itt képzeljék el a családalapítást.

### **3.2.3. Súr biztosítson nyugodt biztonságos lakókörnyezetet és óvja természeti értékeit**

Súr nagy értéke a községben uralkodó nyugodt hangulat, amelynek a jövőbeli gazdasági-turisztikai fejlesztések sem mehetnek a rovására. A nyugalom az itt élők számára nagy kincs és a beköltözők számára is igen nagy vonzóerő. Ennek megőrzése és a minőségi élettér kialakítása, keretek között, átgondolt, felépített koncepció mentén végrehajtott fejlesztések mellett lehetséges. A település jövőbeli fejlesztési irányainak meghatározása tehát a fenti adottságok szellemében, valamint a településen lejátszódó folyamatok és azok hatásainak figyelembe vételével történhet.

### **3.3. TELEPÜLÉSFEJLESZTÉSI CÉLOK RENDSZERE**

A fentiekben felvázolt jövőkép összehangolt cselekvés nélkül nem tud megvalósulni. Fontos tehát, hogy a jövőkép megvalósulását meghatározó célok, fejlesztési irányok – cselekvési tervként – meghatározásra kerüljenek, hogy azt követően azok megvalósításán a település döntéshozói, gazdasági szereplői és lakossága együtt munkálkodhasson, ezért megfogalmazásra kerülnek azok a településfejlesztési célok és feladatok, amelyek megvalósulása révén elérhető a felvázolt jövőkép.

#### **3.3.1. A TELEPÜLÉS FEJLESZTÉSÉT ÁTHATÓ HORIZONTÁLIS CÉLOK MEGHATÁROZÁSA**

A jövőkép megvalósításához vezető átfogó és azokon belüli részcélokat olyan horizontális célok hatják át, amelyeket a célrendszer egészének meghatározásánál, a megvalósítást szolgáló eszközök és intézkedések kialakításánál, ezek végrehajtásánál egyaránt érvényesíteni kell. Súr Község Önkormányzata két olyan fejlesztési szempontot emel ki, amelyek érvényesülését a koncepció tervezési és megvalósítási szakaszában egyaránt vizsgálja minden projektben. Ezek olyan szempontok, amik általánosságban elősegítik a koncepcióban megfogalmazott tartalmak hatékony működését, elérését.

##### **3.3.1.1. Környezettudatosság és élhetőség**

A környezettudatosság a társadalom tagjai számára a hosszú távú környezeti érdekeket céltudatosan ötvözi a tudományosan megalapozott gondolkodás és az azon alapuló magatartásformával, melynek gyakorlati célja az „ember – környezet” harmóniájának megteremtése. Súr a természeti környezettel szoros kapcsolatban élő település. A falusi életmód, az egészséges lét hosszú távon való fenntartásához a környezettudatos gondolkodásnak a hétköznapi élet minden színterén történő jelenléte szükséges. A település életét a társadalom, a gazdaság és a környezet hármasa alapvetően meghatározza. Ha a szerethetőség szemlélete érvényesül, a település fejlődése csak az élhetőség felé haladhat. A minőségi és fenntartható gazdasági fejlesztések és turizmus mellett a lakosok mindennapi életét is át kell, hogy hassa e szemlélet: magas színvonalú szolgáltatások, alapellátás, minőségi élettér és lakókörnyezet biztosításával válhat a településen élők közül egy összetartó közösség, amely a kitűzött célok megvalósulásának alapja.

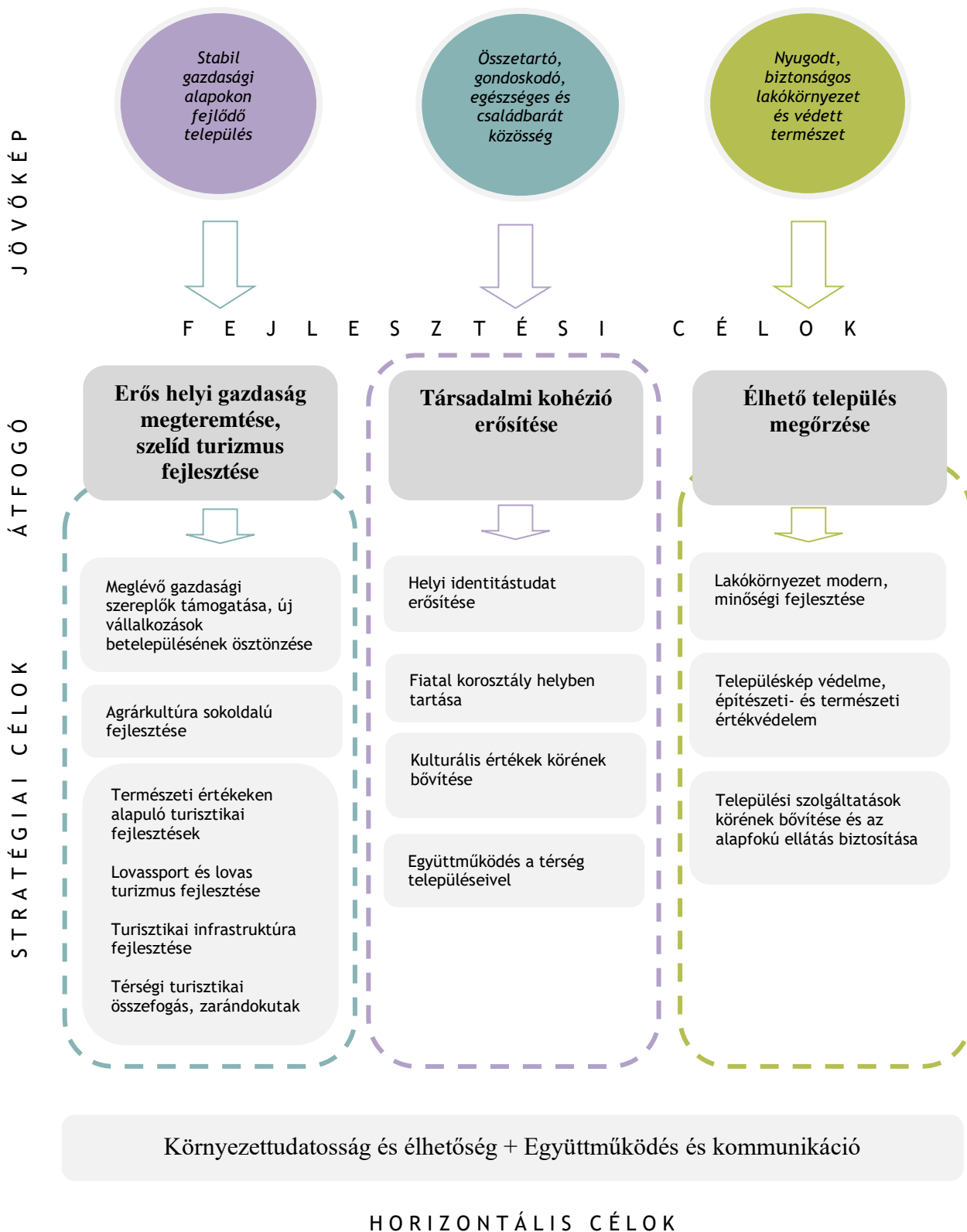
##### **3.3.1.2. Együttműködés és kommunikáció**

Súr több szinten is hatékony együttműködésre léphet környezetével, a szomszédos településekkel és a mikrotérségével egyaránt. A település közigazgatási területén munkálkodó gazdasági szereplőkkel való érdemi kommunikáció segíthet előre lendíteni mindenki érdekének érvényesülését. A lakosság bevonása a fejlesztésekbe a szerethetőséget és a megfelelő funkcionalitást biztosítja. Ennek megfelelően Súrom olyan fejlesztések történjenek, melyek együttműködésre, tájékoztatásra alapozódnak, melyet a település- és térségmarketing hatékonyan segít.

#### **3.3.2. A TELEPÜLÉS ÁTFOGÓ FEJLESZTÉSÉT SZOLGÁLÓ CÉLOK MEGHATÁROZÁSA**

A jövőkép megvalósítása érdekében három átfogó cél kerül meghatározásra, amelyek a település hosszútávú fejlődésének alappilléreit jelentik. Az átfogó célok nem értelmezhetőek egymástól elkülönülve: együtt, összehangoltan kell épülniük annak érdekében, hogy a kitűzött célok megvalósulása a lehető legsikeresebben megtörténjen.

Súr, a meglévő értékeire támaszkodó, gazdaságilag erős,  
turisztikailag vonzó település legyen, ahol jó élni.





### 3.3.3. RÉSZCÉLOK ÉS BEAVATKOZÁSOK MEGHATÁROZÁSA

#### 3.3.3.1. ERŐS HELYI GAZDASÁG MEGTEREMTÉSE

A település dinamikus fejlődése csak a gazdaság kiegyensúlyozott fejlesztésével együtt érhető el. A stabil gazdaság megteremtéséhez elengedhetetlen a gazdaság különböző szegmenseinek harmonikus fejlesztése, hogy a több lábon álló gazdasággal rendelkező település adottságait megfelelően kihasználva, a külső gazdasági folyamatokra kevésbé érzékeny módon tudjon fejlődni. Fontos, hogy a meglévő gazdasági szereplők és az újonnan betelepülő vállalkozások egyaránt kedvező feltételek mellett folytathassák tevékenységüket. A település jövője szempontjából a feldolgozóipari és szolgáltató gazdasági szektor, valamint a mezőgazdaság fejlesztése egyaránt meghatározó fejlődési irány.

Tematikus célok:

- **Meglévő gazdasági szereplők támogatása, új vállalkozások betelepülésének ösztönzése**
- **Agrárkultúra sokoldalú fejlesztése**

#### Meglévő gazdasági szereplők támogatása, új vállalkozások betelepülésének ösztönzése

Súr község gazdasági súlya térségi szinten nem számottevő. A településen működő vállalkozások legnagyobb hányada a mezőgazdaságban és az építőipari szektorban működik. Súron az összes regisztrált vállalkozások száma 2019-ben 151 darab volt. A község cégei általában 1-2 főt foglalkoztató vállalkozások. A településen működő kisvállalkozások számos család megélhetését jelentik a településen, továbbá a települési szolgáltatások körét is színesítik. A helyi vállalkozások jellemzően a lakóterületek között helyezkednek el. Fontos cél, hogy ilyen nyugodt lakókörnyezetben a lakosságot nem zavaró tevékenységek települhessenek meg, melynek egyik feltétele a megfelelő szabályozási környezet kialakítása. A lakóterületektől északkeletre helyezkedik el. A terület a mezőgazdasági feldolgozóiparhoz és a külterületi majorsági területekhez szorosan kapcsolódnak.

A helyi vállalkozások fejlesztésének egyik alapja a helyi adottságokhoz illő termékek előállításának ösztönzése, értékesítésének fejlesztése, amely csak megfelelő lakossági és vállalkozói szemléletformálással és a beszállítói és felvásárlói hálózatok fejlesztésével érhető el. A vállalkozások fejlesztésének elengedhetetlen része az infrastrukturális környezet (iroda, telephely, közlekedési lehetőség) és technológiai fejlesztések biztosítása, továbbá helyi gazdasági együttműködések ösztönzése. Az Önkormányzat másik fontos feladata a helyi és térségi partneri kapcsolatok menedzselése, illetve a meglévő kapcsolatok továbbfejlesztésének segítése.

A község területén nagy méretű kihasználatlan felhagyott majorsági területek találhatóak, azonban kiépített ipari parkkal a település nem rendelkezik. A nagyobb vállalkozások jelentős foglalkoztatóként tudnak jelen lenni egy településen, illetve általuk az önkormányzat jelentős adóbevételre is szert tehet. Súr közlekedési kapcsolatai azért jók, mert viszonylag egyforma távolságban van a nagyobb megyeszékhelyektől, melynek következtében megfelelő infrastrukturális háttérrel és közlekedési feltárással rendelkező gazdasági területek kialakításával újabb, gazdasági szereplők megtelepedését ösztönözheti az Önkormányzat. A település területén elsősorban a környezetre jelentős hatást nem gyakorló könnyűipari, feldolgozóipari, szolgáltató vállalkozások megjelenése a cél.

A kis- és közepes vállalkozások megtelepedése, fennmaradása különböző önkormányzati intézkedésekkel (adókedvezmény), illetve egyéb forrású támogatásokkal biztosítható. A cégek fennmaradása különböző önkormányzati beruházásokhoz kapcsolódó megrendelésekkel is segíthető. A vállalkozások megtartásával, növekedésével és új vállalkozások bevonásával új munkahelyek jöhetnek létre a településen. Az induló vállalkozásokat ösztönözni kell arra, hogy helyi lakosokat foglalkoztassanak, amely által a településről ingázók számának csökkenését eredményezheti.

### Agrárkultúra sokoldalú fejlesztése

Súr esetében a tájképet alapvetően a **szántó- gyepek- és erőterületek váltakozása** határozza meg. A település területének megközelítőleg 1/3-t erdők borítják. Elsődleges rendeltetésük alapján gazdasági, védelmi és egyéb erdőrészek találhatók a településen. Legnagyobb arányban gazdasági erdők (94,09%) vannak jelen. A mezőgazdaság sokszínűvé tétele és a hagyományok megőrzése végett a jövőben fontos a hagyományos mezőgazdasági kultúrák (kiskertes növénytermesztés, szőlőművelés) felélénkítése, valamint új termelési formák (gyümölcsstermesztés, kertészeti növénytermesztés, állattartás) honosítása.

A mezőgazdaság felélénkítése, gazdasági szerepkörének növelése a gazdálkodók támogatásával, a pályázati lehetőségek kihasználásával valósulhat meg. A községben működő vállalkozások nemzetgazdasági ágak szerinti besorolását vizsgálva megállapítható, hogy jelentős a mezőgazdasági, erdőgazdálkodási, halászat nemzetgazdasági ágakban regisztráltak aránya, az összes vállalkozás 50%-át teszik ki.

A **Tanyás majorok** a település külterületén, a belterülettől távolabb helyezkednek el. A településrész két önálló egységből áll. **Mezőgazdasági területek** megközelítőleg a település felét fedik, főként Súr alacsonyabban fekvő részein helyezkednek el. A területekre nagytáblás művelés jellemző, mely talajtani és az élővilág szempontjából nem előnyös művelési mód. A szántókat csak néhány helyen kísérik mezővédő erdősávok, kialakításuk nagyobb arányban lenne szükséges, mivel fontos összeköttetést biztosító elemek, illetve élőhelyet biztosítanak a művelt területekről kiszoruló élőlények számára.

A **gyepterületek** elszórtan, a szántóterületek köré szerveződve és azok közé ékelődve vannak jelen Súron, ezáltal a táj minimális mozaikosságát biztosítják. Jellemzően legelőként hasznosított területek. A gyepek gyakran nagy természeti és ökológiai értékkel bírnak. A településen kis arányban jelennek meg **gyümölcsösök, és szőlők**.

A kiskertes növénytermesztés és szőlő- és gyümölcsstermelés egyrészt szabályozási eszközökkel (pl.: műveléshez kötött lakó funkció elhelyezés), másrészt a gazdák támogatásával, felvásárló piac kialakításával, szövetkezet kialakításával segíthető elő, melyben az önkormányzat és a helyi vállalkozások jelentős előrelépéseket tehetnek (helyi termékeket árusító kiskereskedelmi boltok, helyi piac, önkormányzati étkeztetés, REL (rövid ellátási lánc) kialakítása, zöldségdoboz rendszer). A község területén jelenleg több lótarással foglalkozó vállalkozás is működik, valamint a környező településeken is számos lovassporthoz kapcsolódó terület és vállalkozás található. A lovassport és lovasturizmus fellendítése a település turisztikai fejlődésének egyik alapját jelentheti, így a lótarás ösztönzése, valamint a lótenyésztés meghonosítása támogatandó cél. A településen számos állatfaj háztáji illetve telepeken történő tartása rejt fejlesztési potenciált magában. Az állattartás révén számos termék (tej, sajt, hentesáru) helyben előállíthatóvá válik, ami növeli a település önellátását, csökkenti az ökológiai lábnyomot és új munkahelyeket teremt.

A gazdaság élénkítése, a hagyományok megőrzése, valamint a turizmus fejlesztése érdekében a jövőben érdemes figyelmet kell fordítani a szőlőművelés felélénkítésére. Az egykor virágzó

szőlőkultúrát a település területén található szőlőhegy jelzi. A környezet rendezéséhez a Tulajdonosok és az önkormányzat együttműködésére van szükség.

### 3.3.3.2. SZELÍD TURIZMUS FEJLESZTÉSE

A turizmus napjainkra a világ harmadik legnagyobb gazdasági ágazatává nőtte ki magát és munkahelyteremtő lehetőségei mellett lakosság megtartó képessége sem elhanyagolható. Súr idegenforgalmát a természeti környezetre és a lovasturizmusra érdemes alapozni. Támogatni kell a falusi turizmus, illetve a település megismerését segítő rendezvényeket. Biztosítani kell azt, hogy a rendezvények időpontja a környező településekkel összehangoltan legyen meghatározva, a helyi (térségi rendezvények) egymást erősítve jelenjenek meg térben és időben. A helyi turizmus minőségi irányba történő fejlesztése csak összehangolt, egységes stratégia alapján valósulhat meg, valamennyi helyi szereplő bevonásával.

Tematikus célok:

- **Természeti értékeken alapuló turisztikai fejlesztések**
- **Lovassport és lovas turizmus fejlesztése**
- **Turisztikai infrastruktúra fejlesztése**
- **Térségi turisztikai összefogás, zarándokutak**

#### Természeti értékeken alapuló turisztikai fejlesztések

A Bakonyalján fekvő község jelentős természeti és táji értékekkel rendelkezik. Magyarország legszebb fekvésű települése címmel is büszkélkedhet. A Bakony lankái természeti értékekben igen gazdagok, melyek nemcsak a helyben élők számára jelentenek értéket, de turisztikai szempontból is kiemelkedő jelentőséggel bírnak. Turisztikai fejlesztés csak a természeti értékek károsítása nélkül, azok védelmének előtérbe helyezésével valósulhat meg, ezért Súron a „szelíd” turizmus fejlesztését tűzték ki célul. Az egyensúly megteremtése nehéz feladat, hiszen a megnövekedett látogatószám esetén a természeti értékek sérülése sok esetben elkerülhetetlen. Ezért a turizmus fejlesztése során elsősorban olyan formák részesítendőek előnyben, melyek a természetet nem károsítják. Ilyen például az ökoturizmus, a kerékpáros turizmus és a természetjárás.

Az öko- vagy zöldturizmus iránti igény folyamatos növekedésével Súr számos módon kamatoztathatja természeti és táji adottságait. A szelíd turizmus egyik lehetséges fejlesztési iránya a településen a kerékpáros turizmus élénkítése. A kerékpározás kultúrájának terjedése igen nagy turisztikai potenciált hordoz magában országszerte. A település területén jelenleg kijelölt kerékpárút nincs, ám egyedülálló természeti környezete, látványkapcsolatai kiváló helyszínt biztosítanak a kerékpározásra. A településről több irányban is lehetőség van kerékpárút kiépítésére. Súr a kerékpárosturizmus szempontjából kitűnő domborzati és tájképi adottságokkal rendelkezik, így a kerékpárutak megépülésével vagy kijelölésével, valamint a településen belüli kerékpáros közlekedés biztonságos feltételeinek megteremtésével a község a térségbe ellátogató kerékpáros turisták kitűnő „megállóhelye” lehet. Ehhez elengedhetetlen a szükséges infrastrukturális háttér fejlesztése, kerékpárúthálózat építése, kerékpárkölcsonzó, szervíz, kerékpáros panzió kialakítása és a kereskedelmi és szolgáltató egységek, valamint turisztikai látványosságokhoz tartozó tárolási lehetőségek biztosítása.

A település területét több túra- és zarándok útvonal is érinti. A község domborzati viszonyai kedveznek a könnyebb túrák kedvelőinek, de a Bakony közelsége és a település közelében

haladó országos túraútvonalak által a nagyobb kihívást rejtő túrák kedvelőinek, a bakancsos turizmus híveinek is megfelelő állomása lehet.

A település turisztikai célpontjainak egy része külterületen helyezkedik el. A megfelelő turisztikai potenciál kihasználása érdekében ezek gyalogos, kerékpáros, esetleg lovas megközelíthetősége, tömegközlekedési átszállási pontoktól való elérhetősége javítandó. A gyalogosútvonalak, turistaútvonalak fejlesztése, pihenőhelyek kialakításával, információstáblák kihelyezésével érhető el. A település területén, a Bakony hegylábai elhelyezkedő erdőterületek további turisztikai hasznosítása többek között erdei iskola illetve erdei kalandpark kialakításával is lehetséges, amit a már meglévő attrakciók egészíthetnek ki, mint a Montaincart pálya bővítése, a lombkorona-sétány és erdei pihenőpark fejlesztése vagy a horgászó környezetének kiépítése. A helyi 9 túraútvonal mellett a vadászat is lehet vonzó cél az ide érkezőknek. <http://www.sur.hu/index.php/turizmus/turautvonalak>

### Lovassport és lovas turizmus fejlesztése

A lovasturizmus a magas fajlagos költségű turizmuságak egyike, azonban Súr földrajzi adottságainak köszönhetően megjelenhet a lovassport a község turisztikai kínálatában. Mivel napjainkban a lovas turizmus egyre nagyobb létszámot vonzó szabadidős sport, fontos célként jelenik meg lovas turisztikai létesítmények, lovas tereplovaslásra, távlovaslásra alkalmas útvonalak minőségi fejlesztése, bővítése és népszerűsítése. A lovassportok és maga a lovasturizmus biztosíthatja a település számára azt a helyi attrakciót, mely többletet jelent a környező települések kínálatához képest.

Ahhoz, hogy a lovaslóközönség figyelmét a település felkeltse, szükség van lovastúra útvonalak kialakítására. Az útvonal fokozatos bővítésével a település később csatlakozhat a szomszédos települések lovas útvonalaihoz, majd velük együtt létrehozhat egy integrált (országos) lovastúra útvonalat. A közösségi körutak fontosak, biztosítják a hozzáférést a lovasok számára a járműforgalom mentes utakhoz, és egyben nyitva lehet a kerékpárosok és gyalogosok számára is. A településen működő lovas létesítmények a lovassport és lovasturizmus igen rendkívüli széles skáláját biztosíthatják az idelátogatók számára. A bérlovasláson és lovastúrák szervezésén túl, a település különböző lovasbemutatók, lovasszínház színteréül is szolgálhat.

### Turisztikai infrastruktúra fejlesztése

A településen a turisztikai szolgáltatások terén jelentős fejlesztések valósultak meg, a község területén bár több szálláshely és vendéglátóhely is megtalálható, azonban a turizmus fellendülése magával vonhatja további szálláshelyek és szolgáltatások kiépítését, a meglévő szolgáltatások körének bővítését is.

Ahhoz, hogy egy település turisztikai vonzereje növekedjen, marketingtevékenységét tudatosan, hatékony módszerekkel kell, hogy végezze. A marketingtevékenység megvalósulhat többek között offline felületeken (tájékoztató kiadványok terjesztésével turisztikai információs pontokon), valamint internetes portálokon, fórumokon. A marketing-tevékenység részét képezi a településen belül eligazító táblák kihelyezése, központi információs tábla elhelyezése. Súr meglévő és lehetséges turisztikai célpontjainak jelentős része belterületen, illetve a belterületről könnyen megközelíthető területen helyezkedik el, így egy turisztikai fogadóépület optimálisan a település főutcája mentén kaphatna helyet.

A turizmus minőségi irányba történő fejlesztése csak összehangolt, egységes stratégia alapján valósulhat meg, amely annak összes szereplőjét érinti. A minőségi irányba történő elmozduláshoz egységes turisztikai koncepció megalkotása szükséges, amely kitűzi az elérendő célokat, meghatározza a fejlesztési irányokat és programokat, továbbá, hogy az egyes szereplők mindehhez hogyan járulhatnak hozzá.

### Térségi turisztikai összefogás, zárandokutak

Egységes turisztikai marketing nemcsak a település területére vonatkozóan szükséges. Ugyan Súr kiemelkedő természeti környezetben helyezkedik el, idegenforgalmi látványosságainak, turisztikai programjainak száma jelenleg még alacsony. A település jelenleg nem képes a „többnapos turizmus” számára megfelelő számú és színvonalú szolgáltatást nyújtani. A települési turisztikai szolgáltatások, fejlesztések mellett nagy hangsúlyt kell fektetni a térségi turisztikai összefogásra. A szomszédos települések összefogásával, egységes turisztikai marketing kialakításával lehetőség nyílik a térség turisztikai vonzerejének növelésére, az egymást kiegészítő, egymással nem konkuráló települési turizmusfejlesztés kialakítására. A térségi turizmus fejlesztésének alapját a kistérségi településekkel való együttműködés, a zárandokútvonal menti települések összefogása illetve Bakonyalja turizmusában érintett önkormányzatok szövetsége adhatja. A három megye határán fekvő település partnerei lehetnek még a fejlesztésben érdekelt megyei önkormányzatok. Potenciális partnerek a vállalkozók és a civil szervezetek, akikkel összefogva biztos sikeres lesz a tervek megvalósítása. A térség turisztikai fejlesztéseinek célja a terület természeti és a kultúrtörténeti értékeinek hosszú távú megőrzése és védelme, a természetvédelem és az idegenforgalom koordinációján alapuló együttműködés és összehangolt térségfejlesztés megvalósítása.

<http://www.sur.hu/index.php/turizmus/kornyekbeli-latnivalok>

Ezt az együttműködést szélesíti ki a testvértelepülésekkel ápolat élő kapcsolat. Császártöltés és Feked, hasonló szép környezetben található, mint Súr és az ottani lakosokkal való találkozás erősíti az országon belüli személyes kötődést. A határontúli települések közül az erdélyi Sepsiszentgyörgy és a szlovákiai Hegysúr lakosaival építenek barátságot és várhatóan a közös pályázatokon való részvétellel előnyök is származhatnak ebből.

### 3.3.3.3. TÁRSADALMI KOHÉZIÓ ERŐSÍTÉSE

Egy település fejlődésének, a kijelölt úton történő haladásának meghatározó részét képezi az adott község lakossága, társadalmi aktivitása. A település céljai között ezért kiemelt szerepet kap a jövő generációinak helyben tartása, a helyi identitástudat erősítése, a település múltjának, történelmének megőrzése és jövőjének megteremtése.

Tematikus célok:

- **Helyi identitástudat erősítése**
- **Fiatalkorosztály helyben tartása**
- **Kulturális értékek körének bővítése**
- **Együttműködés a térség településeivel**

### Helyi identitástudat erősítése



Súr lakosságának társadalmi felelősségvállalásának a tudatos és a folyamatos gondolkodásban és szemléletmódjában, valamint erőfeszítéseiben és tevékenységeiben kell megmutatkoznia. Minden emberi döntés, cselekedet hatással van a környezetre, a társadalom egyéb tagjaira, a község életére. A település érdekében tett erőfeszítések, a közös programokon való részvétel a településről alkotott külső véleményt és a belső véleményt, azaz a lakosok pozitív közérzetét, a településük szeretetét erősíti.

Súr akkor lehet igazán jól működő község, ha lakossága minél inkább részt tud venni a település életében. A civil aktivitás, a helyben élők tevékeny részvétele a falu életében olyan hatóerő, mely a lendületes fejlődés kulcsfontosságú eleme, így a különböző társadalmi csoportok aktivitásának felélesztése és erősítése kiemelt célként fogalmazódik meg.

A település civil élete jelenleg aktívnak mondható, számos civil szervezet működik a településen, azonban a szervezetek aktivitása tovább élénkíthető. A civil szervezetek aktivizálásával és új civil szervezetek létesítésével javítható a faluban élők lakóhelyükkel való kapcsolata. A lakosokat ösztönözni kell a civil szervezetekhez való csatlakozásra, a civil szervezetek számára pedig minél több lehetőséget kell biztosítani a falu vezetésének, hogy kibontakozhassanak, gyakorolhassák tevékenységüket. Ezáltal a helyiek községhez való kötődése erősíthető: ha már egy közösségnek, egy szervezetnek is részei, nehezebben hagyják el azt és magát a települést. A község fejlődésének egyik legfontosabb hajtóereje a közreműködő lakossági magatartás. Az önkormányzat és a falu életébe tevékenyen becsatlakozó lakossága együttműködve hatványozott hatásokkal képes Súr valódi, fenntartható fejlesztésére, így a társadalmi aktivitás célzott támogatása meghatározó cél.

Mivel a településfejlesztés mindenképp előtt a lakosság érdekeit szolgálja, az életminőséget hivatott többek között javítani, a lakosság aktív közreműködése elengedhetetlen. A lakossági közreműködés által a fejlesztések célzottan a lakossági igényekhez lehet formálni, a lakosok sokkal inkább magukénak érzik az elérni kívánt célokat, a célok megvalósításában önként részt vállalnak, illetve a megvalósult fejlesztéseket jobban megbecsülik, ápolják. Bár a lakosság aktív közreműködése sok energiabefektetést igényel mind a település vezetősége, mind a lakosság részéről, a ráfordítás a jövőben megtérül, a településfejlesztés sokkal hatékonyabban tud folyni.

A közösségi terek kialakítása a lakosok települési kötődését erősítő eszközök egyike. A közösségi tereken a falu lakói összegyűlhetnek, programokat szervezhetnek, vagy csupán kellemes környezetben tölthetik el szabadidejüket. E helyszínek kiváló találkozási pontok, kapcsolatépítésre, közösség-formálásra nagyszerűen alkalmasak.

### Fiatal korosztály helyben tartása

Súron kis mértékben ugyan, de van elvándorlás, ami legerőteljesebben a fiatal, pályakezdő korosztályt érinti. A fiatalok elvándorlása több, egymás hatását erősítő tényezőre vezethető vissza.

Súr község nem rendelkezik középfokú, illetve felsőfokú oktatási intézménnyel. A településen élő fiatalok az általános iskola elvégzése után, igen hamar elkerülnek a településről, és tanulmányaik előrehaladtával egyre távolabb kerülhetnek onnan. A fiatalokat megérinti adott esetben a nagyobb városok nyújtotta lehetőségek sokszínűsége, és végtelen tárháza, ám az ennek ellenére pályakezdőként mégis visszatérő fiatalok a településen jellemzően nem találnak szakképesítésüknek megfelelő munkalehetőséget. Ennek orvoslására törekedni kell a munkaerőpiac képesítésének megfelelő új vállalkozások településre vonzására, továbbá a megfelelő, szakképzett munkaerő biztosítása érdekében helyi felnőttképzések indítása szükséges. Az elvándorlásnak további oka az is, hogy a lakosság egy része, főleg a fiatalok,

elvezítették a lakóhelyükhöz való kötődésüket, nincsen szoros kapcsolatuk a szülőfalujukkal. A helyi identitástudat erősítésével részleteiben a *Helyi identitástudat erősítése* című pont foglalkozik.

A helyi fiatalság a környező városokat, Kisbért, Győrt és Székesfehérvárt keresi fel, ha szórakozási lehetőségeket keres. Szükség van minden korosztály, de elsősorban a fiatalabbak számára olyan kulturált szórakozási lehetőségeket biztosító rendezvények, szakkörök, klubok szervezésére, melyek lehetővé teszik, hogy a helyi fiatalok kulturált módon tölthessék el szabadidejüket, közös programokat szervezhessenek, helyi ifjúsági közösséget építhessenek; illetve szükség van olyan közösségi terekre, amelyek teret adhatnak a közösségek, baráti társaságok találkozására.

Súron, ahogy számos magyarországi községben kismértékben ugyan, de jellemző a fiatal értelmiségiek elvándorlása. Az elvándorlás növekedésének elkerülése érdekében az önkormányzatnak kedvezményekkel és támogatásokkal kell a fiatal értelmiséget a helyben maradásra ösztönöznie. A lakáshoz jutás megkönnyítése, a hosszútávú munkalehetőséghez jutás elősegítése, a fiatalok vállalkozói tevékenységének támogatása egyaránt a helyben maradást segíti, illetve a fiatal értelmiség faluba való betelepülését segíti elő, ezzel megelőzve a település népességének csökkenését és az elöregedést.

### Kulturális értékek körének bővítése

Egy település hagyományai és tradíciói nem a múlt statikus értékei, hanem fontos kiindulópontjai a jelennek. A múlt értékeit jelentős adottságot jelentenek amik a község jövőbeli fejlődését is befolyásolják. A múlt (helyi) hagyományainak ápolása nagyban hozzájárul a helyi közösség összekovácsolásához. A történeti múlt jeles eseményeinek felelevenítésével, a község hagyományainak feltárásával és azok ápolásával új, erős kapcsolat alakulhatnak ki Súr lakosai között. A helyi identitás a közös múlt, közös hagyományok, közös értékek ápolása mentén képes erősödni. Az erős helyi identitás pedig a községért való tenni akarás, az aktív civil élet és a megújulni képes társadalom felé vezet.

A település sportéletét a várva várt tornaterem élénkítheti fel.

A településen számos közösségépítő, hagyományőrző és kulturális rendezvény kerül évente megrendezésre. A legtöbb eseményeknek az információs és közösségi helyként is működő Művelődési ház ad helyet, a nagyobb forgatagok a faluközpontban, a főutca mentén kerülnek megrendezésre. A jövőben kiemelt feladat a település helyi hagyományainak, történelmének felélesztése, mely a helyi identitás tudat erősítése mellett a turisztikai vonzerő növelésében is fontos szerepet játszhat.

A közterek kulturális célú használatának megtremetésével, a terek, utcák közösségi térré való fejlesztésével további lehetőség nyílik a kulturális kínálat bővítésére, a meglévő hagyományok megőrzésére. A település hagyományait őrző évente megrendezésre kerülő rendezvények száma tovább bővíthető. A megfelelő közösségi terek kialakítása lehetőséget teremt különböző ifjúsági- és családi programok, falunap, sportnap, majális szervezésére. A család minden tagjának, fiataloknak és időseknek egyaránt programot biztosító rendezvények összehozzák a falubelieket és erősítik a kapcsolatot a lakosok között.

Az infrastrukturális keretek biztosítása mellett fontos a szervezeti háttér megteremtése, a kulturális és szabadidős programok szervezését az önkormányzattal együttműködve aktív, lelkes civil szervezetek feladata.

### Együttműködés a térség településeivel

A térségi kapcsolatok erősítése egyrészt a Kisbéri járás településeivel való szorosabb kapcsolatot, másrészt a Veszprém és Fejér megyében fekvő szomszédos településekkel való kapcsolat erősítését jelenti.

A járási települések már az eddigiekben is folytattak együttműködéseket különböző, elsősorban a feladatellátás és az infrastruktúra területén, ezek bővítése a jövőben is szükséges.

Súr számára elsősorban a turizmus, valamint a közlekedésfejlesztés területén jelentene előrelépést a járási településekkel való szoros együttműködés. A szomszédos települések összefogásával, egységes turisztikai marketing kialakításával lehetőség nyílik a térség turisztikai vonzerejének növelésére, az egymást kiegészítő települési turizmusfejlesztés kialakítására. A közlekedésfejlesztés területén elsősorban a kerékpáros közlekedés közös megvalósítása, fejlesztése a cél.

Az összefogás által a települések közötti kapcsolat szorosabbra fűzhető. A települések összefogva nagyobb sikerrel pályázhatnak hazai, illetve EU-s pályázatokra is.

A Kisbéri járási települések közül kiemelt kapcsolatot kell létesíteni a járásközponttal Kisbérrel, továbbá a megyeszékhellyel, Tatabányával, mivel a középfokú ellátások (középkiskola, egészségügyi szakrendelés stb.) egyaránt a szomszédos városokban található meg. A kapcsolat további erősítése, megszilárdítása éppen ezért kiemelkedő jelentőségű, hogy a sári lakosok számára a középfokú ellátás is biztosítva legyen.

Súr és a szomszédos Ácsteszer, Csátka települések a településeket érintő feladatellátás területén szorosan együttműködnek. A társulások és koncepciók alapvető célkitűzése a térség turisztikai fellendítése, valamint természeti- és kulturális értékeinek megőrzése.

### 3.3.3.4. ÉLHETŐ TELEPÜLÉS MEGŐRZÉSE

A helyi lakosság közérzetét és életminőségét közvetlenül befolyásolja az őket körülvevő környezet állapota, illetve hogy a települési szolgáltatások milyen mértékben és minőségben hozzáférhetőek helyben. Az Önkormányzat számára fontos cél, hogy a lakosság minél több és színvonalasabb szolgáltatást tudjon igénybe venni és mindezt rendezett, igényes környezetben, fenntartható, környezetbarát módon tegye.

Tematikus célok:

- **Lakókörnyezet modern, minőségi fejlesztése**
- **Településkép védelme, építészeti- és természeti értékvédelem**
- **Települési szolgáltatások körének bővítése és az alapfokú ellátás biztosítása**

### Lakókörnyezet modern, minőségi fejlesztése

A lakókörnyezet minőségi fejlesztése infrastrukturális szinten, illetve a közterületeken egyaránt szükséges. Az infrastrukturális fejlesztések széleskörű intézkedéseket foglalnak magukba. A települési közlekedéshálózat minőségi fejlesztése során elődleges cél a belterületi úthálózat minőségének fenntartása, valamint további fejlesztése, emellett a kerékpárúthálózat kiépítése és a település gyalogos közlekedési rendszerének erősítése. A kerékpárutak kiépítése erősíti a térség településeinek kapcsolatrendszerét, turisztikai potenciálját.



A kellemes, vonzó lakókörnyezet magában foglalja a rendezett közterületeket és zöldfelületeket egyaránt. A közterületek minőségi fejlesztése többek között az utak menti árkok karbantartását, közterületi utcabútorok elhelyezését, a közterületek gondozását jelenti. A lakókörnyezet minőségéhez nagyban hozzájárul a közterületi zöldfelületek állapota, a közterületeken alkalmazott növényfajok. Egy minőségi zöldfelületi rendszer ismérvei a folyamatos gondozottság, a növényállomány tekintetében az egységesség, és az adott tájegység területén honos fajok alkalmazása. A település közösségének erősítése, a lakókörnyezet minőségi fejlesztése érdekében a jövőben hangsúlyt kell fektetni a település területén lévő közösségi célú zöldfelületek (mezítlás park), játszótérek számának növelésére, közösségi találkozóhelyek kialakítására. Az új zöldterületek kialakítása mellett fontos a meglévő zöldterületek – játszótér, foci-pálya, Önkormányzat környezete, kiemelten a Kossuth Lajos utca menti terület állapotának folyamatos javítása. A közterületek és zöldterületek korszerűsítése és kialakítása során célszerű egységes településképi arculatra törekedni.

### Településképi védelme, építészeti- és természeti értékvédelem

Súr település régi településrészein tradicionális utca és térszerkezet, hagyományos népi építészeti jegyek figyelhetők meg. A településmag egységes utcaképe, a hagyományos telekszerkezet, az utca vonalvezetése, és beépítési struktúrája szinte változatlan formában fennmaradt. A hosszú, keskeny telkeken oldalhatáron álló, utcára merőleges nyeregtetős épületek álltak. A szegényebb házak esetében csak az eresz nyúlt szélesebben ki az udvari homlokzat mentén, a gazdagabbak oszlopokkal vagy pillérekkel tagolt tornácot építettek. Számos lakóépület őrzi még a térségre jellemző, hagyományos építészeti vonásokat. A Kossuth Lajos utca Súr főutcája, itt található a település központja és a kiemelt középületek, templomok is. A településen is megfigyelhető az ország egész területére jellemző tendencia, miszerint a 60-as, 70-es években a hagyományos vidéki házak jelentős részét elbontották, vagy átépítették illetve helyükre sátoztetős „kockaházak” épültek.

A települési környezet minőségét nagyban befolyásolja annak épített környezete. Kiemelt figyelmet kell szentelni a megmaradt értékek megóvására, a településképi védelmére, a településképet zavaró, idegen beépítések megakadályozására, melynek egyik eszköze lehet a védelmi szabályok megalkotása. A településképi arculati kézikönyv, a településképi rendelet valamint a helyi építési szabályzat megalkotása során egy, a tradicionális épületek tömegét és értékét megőrző, ahhoz igazodó és azt továbbvivő kortárs épületek építését lehetővé tevő szabályozás megalkotása a cél.

Súr természeti értékekben igen gazdag település. E területek természetvédelmi jelentősége az ökológiailag értékes élőhelyekben, az itt élő védett állat- és növényfajokban rejlik. Ezen területek értéke az élővilág valamennyi tagja számára – beleértve az embert is – igen fontos. A települési természeti területek kondicionáló hatása nagyban befolyásolja a szomszédos lakóterületek mikroklímáját, minőségét. Ezen értékek védelmét maximálisan szem előtt kell tartani, a természeti területek területhasználatát úgy kell alakítani, hogy az értékek ne károsodjanak, s a természeti területek terhelése is minimális legyen. A természeti értékek védelme azok bemutatásával, megismertetésével kezdődik, melynek egyik eszköze lehet a helyszíni bemutatás, tanösvények segítségével, valamint a korai, óvodás, iskolás korban megkezdett oktatás, ismeretterjesztés.

A természeti értékek megőrzése mellett kiemelt figyelmet kell fordítani az itt élőknek a környezetvédelemre is, amelynek során a környezeti elemek védelme mellett a zaj- és rezgésvédelemre, valamint a hulladékgazdálkodásra is figyelemre kell lenni. Ahhoz, hogy a lakosság aktívan és tudatosan védje a környezetét, szemléletformáló és ösztönző akciókra van

szükség az önkormányzat, illetve a helyi civil szervezetek részéről. Ezek során tudatosítható az emberekben a környezettudatos szemlélet (vízfogyasztás optimalizálása, szelektív hulladékgyűjtés, ökológiai növénytermesztés stb.) A felnőtt lakosságot sikeresen be lehet vonni a gyermekeik által, akik az óvodában, illetve az iskolában kapott környezeti nevelés során szerzett információkat otthon a szüleiknek átadva motiválhatják őket.

### Települési szolgáltatások körének bővítése

Súr az alapfokú ellátás, szolgáltatások terén kedvező helyzetben van, hiszen az alapfokú oktatási, egészségügyi intézmények, gyógyszertár, posta egyaránt helyben megtalálhatók. A településen jelenleg nem működik bölcsőde. A település népességmegtartó erejének növekedésével, a születések számának emelkedésével szükségessé válhat a települési bölcsőde kialakítása. Az újabb generációk igényeinek kielégítésén túl kiemelt figyelmet kell fordítani a település időseinek szükségleteire is, melynek érdekében a településen működő idősek klubja mellett idősek nappali ellátását biztosító intézmény létrehozása is cél. A megfelelő intézményi ellátottság mellett igen fontos a település intézményeinek akadálymentes megközelítése, valamint a megfelelő számú közterületi gépjármű parkoló és kerékpártároló biztosítása.

A településen lévő szolgáltatások fontosak a településen élők, valamint a beköltözők számára, a minőségi lakókörnyezet feltételei, így ezek a település vonzerejét növelik. Az ellátás fenntartása, fejlesztése a jövőben is fontos feladat. Az ellátás fenntartása érdekében elengedhetetlen a helyi kis vállalkozások támogatása, a vállalkozások fennmaradásának segítése, a működéshez szüksége kedvező feltételek biztosítása. Az önkormányzat települési területeinek megfelelő szabályozásával, különböző kedvezményekkel, adókedvezményel, közüzemi- és bérleti kedvezményekkel illetve önkormányzati megrendelésekkel egyaránt hozzájárulhat a meglévő vállalkozások fennmaradásához, a lakosság vállalkozókedvének növekedéséhez, új vállalkozások létrehozatalához és ezzel együtt a települési szolgáltatások körének bővítéséhez.

A településen hiányzó valamennyi intézményi ellátás és szolgáltatás helyben történő biztosítása nem megoldható, ezért fontos a térség többi településével való együttműködés, hogy egymáshoz igazodva, megfelelő tájékoztatás mellett minden közfunkció könnyen elérhetővé váljon, még ha ahhoz másik településre kell is utazni.

### 3.3.4. A CÉLOK SZINERGIA VIZSGÁLATA

#### 3.3.4.1. A FEJLESZTÉSI CÉLOK ÉRTELMEZÉSE AZ EU CÉLKITŰZÉSEIVEL ÖSSZHANGBAN

Súr átfogó céljai illeszkednek az EU 11 tematikus céljához, melyek alapját képezik az uniós források elérhetőségének.

ÁTFOGÓ CÉL	Erős helyi gazdaság megteremtése, szelíd turizmus fejlesztése	Társadalmi kohézió erősítése	Élhető település megőrzése
<b>EU TEMATIKUS CÉLOK</b>			
A kutatás, a technológiai fejlesztés és az innováció megerősítése.	✓		
Az IKT-hoz való hozzáférés elősegítése és e technológiák használatának és minőségének fokozása.	✓		
A KKV-k versenyképességének fokozása.	✓		
Az alacsony szén-dioxid kibocsátású gazdaságra való áttérés támogatása minden ágazatban.	✓		✓
Az éghajlatváltozáshoz való alkalmazkodás, valamint a kockázatok megelőzésének és kezelésének elősegítése.	✓	✓	✓
Környezetvédelem és az erőforrások hatékonyságának elősegítése.	✓	✓	✓
A fenntartható közlekedés elősegítése és a kulcsfontosságú hálózati infrastruktúrák előtti akadályok elhárítása.	✓		✓
A foglalkoztatás és a munkavállalói mobilitás ösztönzése.	✓	✓	
A társadalmi befogadás előmozdítása és a szegénység elleni küzdelem.	✓	✓	✓
Beruházás az oktatásba, készségekbe és az egész életen át tartó, tanulásba.	✓	✓	
Az intézményi kapacitások és a közigazgatás hatékonyságának fokozása.	✓	✓	

#### 3.3.4.2. A FEJLESZTÉSI CÉLOK ÉRTELMEZÉSE AZ OFTK CÉLKITŰZÉSEIVEL ÖSSZHANGBAN

Az OFTK értelmében a nemzeti jövőkép az alábbiak szerint kerül megfogalmazásra: „Magyarország 2030-ban Kelet-Közép-Európa egyik vezető gazdasági és szellemi központja lesz, lakosságának biztonságos megélhetést biztosító, az erőforrások fenntartható használatára épülő versenyképes gazdasággal, azzal összefüggésben gyarapodó népességgel, megerősödött közösségekkel, javuló életminőséggel és környezeti állapottal.”

A nemzeti jövőkép elérése érdekében négy hosszú távú átfogó fejlesztési cél, továbbá tizenhárom specifikus cél (hét szakpolitikai jellegű és hat területi cél) került megfogalmazásra. Súr átfogó céljai illeszkednek Magyarország céljához, ezáltal hozzájárulnak a nemzeti célok megvalósulásához. Az ország szakpolitikában érvényesítendő és területi specifikus céljai közül az alábbiakat kiemelkedően szolgálják a település célkitűzései:

#### Szakpolitikában érvényesítendő specifikus célok

- Életképes vidék, egészséges élelmiszertermelés és –ellátás
- Kreatív, tudásalapú társadalom, piacképes készségek, K+F+I
- Értéktudatos és szolidáris, öngondoskodó társadalom
- Versenyképes, innovatív gazdaság
- Stratégiai erőforrások megőrzése, fenntartható használata, és környezetünk védelme
- Gyógyító Magyarország, egészséges társadalom, egészség- és sportgazdaság

#### Területi specifikus célok

- Vidéki térségek népességeltartó képességének növelése
- Területi különbségek csökkentése, térségi felzárkóztatás és gazdaságösztönzés
- Összekapcsolt terek: az elérhetőség és a mobilitás biztosítása

ÁTFOGÓ CÉL	Erős helyi gazdaság megteremtése, szelíd turizmus fejlesztése	Társadalmi kohézió erősítése	Élhető település megőrzése
ÁTFOGÓ OFTK			
Értékteremtő, foglalkoztatást biztosító gazdasági fejlődés	✔		
Népesedési fordulat, egészséges és megújuló társadalom	✔	✔	✔
Természeti erőforrásaink fenntartható használata, értékeink megőrzése és környezetünk védelme	✔		✔
Térségi potenciálokra alapozott, fenntartható térszerkezet	✔		✔

### 3.3.5. A FEJLESZTÉSI CÉLOK ÉRTELMEZÉSE AZ EGYES TELEPÜLÉSRESZEKRE

Súr területén a fejlesztési célok értelmezése szempontjából két településrész került lehatárolásra:

- Belterület
- Külterület

A fejlesztési célok többsége a település egész területét érinti. Ilyenek leginkább a horizontális célok, amelyek mindenhol érvényesítendőek, illetve a területhez ténylegesen nem köthető fejlesztések. A célok kisebb része az egyes településrészekben fejt ki leginkább hatását.

Az alábbi mátrixban összesítve mutatjuk be a településfejlesztési koncepció célrendszerét és a településre, településrészekre vonatkozó fejlesztések közötti kapcsolatokat.

CÉLOK	SÚR	TELEPÜLÉSRESZEK	
		Belterület	Külterület
<b>3.3.2.1. Erős helyi gazdaság megteremtése</b>			
Meglévő gazdasági szereplők támogatása, új vállalkozások betelepülésének ösztönzése			
Agrárkultúra sokoldalú fejlesztése			
<b>3.3.2.2. Szelíd turizmus fejlesztése</b>			
Természeti értékeken alapuló turisztikai fejlesztések			
Lovassport és lovas turizmus fejlesztése			
Turisztikai infrastruktúra fejlesztése			
Térségi turisztikai összefogás, zarándokutak			
<b>3.3.2.3. Élhető település megőrzése</b>			
Lakókörnyezet modern, minőségi fejlesztése			
Településkép védelme, építészeti- és természeti értékvédelem			
Települési szolgáltatások körének bővítése			
<b>3.3.2.4. Társadalmi kohézió erősítése</b>			
Helyi identitástudat erősítése			
Fiatalkorúak helyben tartása			
Kulturális értékek körének bővítése			
Együttműködés a térség településeivel			

### 3.4. KIINDULÓ ADATOK A TOVÁBBI TERVEZÉSI FELADATOKHOZ

#### 3.4.1. TÁRSADALMI, GAZDASÁGI ÉS KÖRNYEZETI ADATOK

##### Településhálózati összefüggések, térségi kapcsolatok

Súr Komárom-Esztergom megye dél-nyugati részén, a Kisbéri járásban elhelyezkedő község. A település három megyehatár találkozásánál fekszik. A településen halad át a 8208-as közút, a Kossuth Lajos utca, mely a község főutcája. A közösségi közlekedés autóbusszal biztosított. Vasúti közlekedés Súron nem biztosított. A nem megfelelően kiépített infrastruktúra a későbbiekben akadálya lehet a település gazdasági fejlődésének.

Súr községi alapadatai	
<b>Terület (ha)</b>	3737
- Belterület	142
- Külterület	3577
- Zártkert	18
<b>Lakosság (fő)</b>	1208
- munkaképes korúak száma	735
- regisztrált munkanélküliek száma	13
<b>Lakásállomány (db)</b>	507

*Forrás: Takarnet, (KSH 2020)*

##### A település társadalma

A 2019. évi KSH adatok alapján Súr állandó lakónépessége 1235 fő volt. Az utóbbi években az állandó lakónépességet csökkenés, azonban a lakónépességet enyhe növekedés jellemezte. Az elveszületések száma az elmúlt pár évben meghaladta a halálozások számát, illetve hasonló értékekkel bír az odavándorlás is, mely az elmúlt években meghaladta az elvándorlások értékét. Ez mind igazolja a község egyre jobb népességmegtartó képességét. Súron a lakásállomány 90%-a 1990. előtt épült. Az újonnan épített lakások szám az elmúlt években drasztikusan csökkent, melynek valószínű oka a beépítésre szánt lakóterületek hiánya. A településen nagy hangsúlyt fektetnek a civil szerveződések, alapítványok működésére. Az erős közösségi élet egyik mutatója, hogy a civil szervezetek között vannak átfedések, így többen egyszerre több közösség tagjai is a településen. Jelenleg 3 egyesület és 2 alapítvány működik Súron.

##### A település humán infrastruktúrája

A községben a humán közszolgáltatások kielégítő színvonalon működnek. Az alapellátás helyben elérhető. Az oktatási-nevelési célú feladatokat a településen található óvoda és általános iskola látja el. Az egészségügyi ellátás megfelelő; háziorvosi- fogorvosi rendelő, védőnői szolgálat, gyógyszertár is működik a településen. A szociális ellátás azonban fejlesztendő, mivel nincs a településen bölcsőde. Súron az esélyegyenlőség biztosításának elsődleges eszköze a település Helyi Esélyegyenlőségi Programja, amely a 2018-ban készült.

## **A település gazdasága**

Súr gazdaságában kiemelkedő szerepe van a mezőgazdaságnak és erdőgazdálkodásnak. A regisztrált gazdasági vállalkozások száma az utóbbi években növekedett, mely tovább növeli a gazdaság szerepét és jelentőségét. A turisztikai potenciál a községben egyelőre kiaknázatlan, gazdasági szempontból is fejlesztendő területe a községnek. A település ingatlanpiaci viszonyának tekintetében, a lakóingatlanok átlagos négyzetméter ára a megyei átlag alatt helyezkedik el. A községben a növekvő kereslet ellenére nagyon kevés eladó telek, illetve ingatlan található, mert nincs új telek, amelyek kialakítása is pénzügyi forrásokat igényel. Súr foglalkoztatási mutatói pozitív irányba haladtak az elmúlt években. A munkanélküliek és az álláskeresők száma is drasztikusan csökkent az elmúlt években, ezzel szemben a nettó jövedelem a 2008. évi érték kétszeresére nőtt 2017. év végére.

## **Önkormányzat gazdálkodása**

Az Önkormányzat gazdálkodása az önkormányzati ingatlanvagyonon, a helyi adóbevételeken és az önkormányzati gazdasági társaságok működésén alapul. Az önkormányzati ingatlanvagyon az önkormányzat sikeres gazdálkodásának alapját képezheti és az ingatlantartalékok alkalmasak lehetnek komplex fejlesztések megvalósítására is. Sajnos Súr önkormányzata forgalomképes ingatlan-tartalékában 1db 6,5 hektáros szántóterület tartozik.

## **A településszerkezet és a területhasználat vizsgálata**

Súr a Súri-patak völgyébe, a Bakony-hegység vonulataira települt község, belterülete a település közepén, a Kossuth Lajos utcamentén terül el. Súr szerkezetét alapvetően meghatározza természetföldrajzi fekvése, a Bakonyalján megtelepült község formálódására mindig is hatása volt a domborzati és vízrajzi viszonyoknak. A település külterülete alapvetően napjainkig őrzi a katonai felméréseken bemutatott településszerkezeti tagozódását, egyedül a beépített területek aránya nőtt számottevő mértékben. A település külterületének meghatározó szerkezeti eleme a mezőgazdasági területek, mely –északi kivételével – határolja a belterületet. Emellett az erdőterületek aránya is igen magasnak mondható. Súr belterület telekinek mérete igen változatos, a már korábban beépült és az újabb beépítésű településrészek könnyen elkülöníthetők egymástól a telekméret alapján is. A korábban kialakult településrészeken településfejlődési adottságokból és domborzati viszonyokból adódóan a nagyobb telekméret jellemző. A település újabb beépítésű területein kisebb telkeket osztottak ki, melyeket a szabályos, tervezett telekstruktúra jellemez. A község belterületén alacsony intenzitású beépítettség mértéke, a lakóterületeken jellemzően 5-20%. Intenzívebb beépítés elsősorban a település intézményeinek telkein figyelhető meg. A település külterületén a tanyás majorok területen fordul elő magasabb beépítettség.

## **Az épített környezet vizsgálata**

Súr településképét a táji környezet nagyban meghatározza. Az utcák a domborzati viszonyoknak megfelelően alakultak ki. A beépítésre szánt területeken a lakóterület meghatározó. Az egész települést a falusias családiházak karakter határozza meg. A település közepén, a főutca mentén van a településközponti karakter. A község minden intézménye ezen a területen található. A gazdasági-szolgáltató funkciók a lakóterület szélén kerültek kijelölésre, ezek szorosan kapcsolódnak a mezőgazdasági feldolgozóiparhoz és a külterületi majorsági területekhez.

A beépítésre nem szánt területek elsősorban mezőgazdasági, erdőgazdasági területek. Említendő továbbá a szőlőhegy és a horgásztó.

### **A táji és természeti adottságok vizsgálata**

Súr természetföldrajzi elhelyezkedését tekintve a Dunántúli-középhegység nagytájon belül a Bakony-vidékhez tartozó, Sári-Bakonyalja kistáj déli felében helyezkedik el, a Bakony vonulatának oldalában, a Súr-patak völgyében. A községet alapvetően mérsékelt hűvös-mérsékelt nedves éghajlat jellemzi, az uralkodó szélirány északnyugati. Legjelentősebb vízfolyása a Sári-patak, de fontos megemlíteni a Fekete-berki-vízfolyást is a rajta duzzasztott horgásztó miatt. A település legalacsonyabb és legmagasabb pontja között a szintkülönbség 143 m. A lejtésirány északnyugat-délkeleti, a patakparti területek fekszenek a legalacsonyabban. A magasabb térszíneken erdőborítottság jellemző, míg az enyhébb lejtőket szántóföldi művelés alá vonták. A község lakott területe a Sári-patak völgyében fekszik. Súr teljes közigazgatási területét Zólyomi Bálint potenciális vegetáció térképe alapján egykor cseres tölgyesek uralták. Mára 30% az erdők területi aránya a településen, rendeltetésük szerint elsősorban gazdasági felhasználású tölgyerdők. Súr művelési ágait vizsgálva megállapítható, hogy a szántóterületek vannak legnagyobb arányban (48,43%), de az erdők aránya is jelentős (31,3%). Művelés alól kivett területek csupán 7,4%-ban jelennek meg, ami kedvező arány. Összeségben megállapítható, hogy a település területén a természetközeli területek dominálnak. Igen alacsony a kivett területek aránya. Ezzel szemben a nagytáblas művelés alatt álló szántók nagy aránya jellemző.

Súr közigazgatási területén belül kevés a természeti védettség alatt álló terület. Az ökológiai hálózat elemei közül magterület és ökológiai folyosó érinti a községet. A település majdnem egész területe tájképvédelmi terület övezetével érintett.

### **Zöldfelületi rendszer vizsgálata**

Súr alapvetően jó zöldfelületi adottságokkal rendelkező, természetközeli jellegű település.

Súr zöldfelületi rendszere a következő elemekből épül fel:

- Belterületi zöldterületek (Szabadság tér, Lombkorona-sétány)
- Zöldfelületi intézmények, intézményi zöldfelületek (Iskolakert, sportpálya, temetők)
- Telken belüli zöldfelületek
- Közlekedési célú közterületek zöldfelületi részei
- Vízfolyások menti zöldfelületek
- Mezőgazdasági területek (szántó- és gyepterületek)
- Fasorok, erdősávok
- Erdőterületek

A belterületen található foltszerű zöldfelületek közötti összeköttetést legtöbb esetben az utak mentén elhelyezkedő változatos zöldsávok biztosítják. Ezek a kapcsolatot jelentő elemek azonban több esetben hiányoznak, így sok zöldfelület elszórtan, elszeparáltan található meg, a zöldfelületi rendszer hálózati kapcsolatait ez által gyengítve. Fontos részét képezik a zöldfelületi rendszernek a telken belüli zöldfelületek is. Súr külterületén nagy arányban



erdőterületek helyezkednek el, melyek zöldfelületi rendszerben betöltött szerepük igen meghatározó. Kiseb arányban jelennek meg gyepterületek is, melyek szintén emelik a falu zöldfelületi rendszerének értékét.

### **Közlekedés**

Súr fő megközelítési lehetőségét a 8208. sz. út biztosítja. A község közösségi közlekedésének ellátásáról az országos útszakaszokon közlekedő helyközi autóbusz-járatok gondoskodnak. A település vasúti kapcsolattal nem rendelkezik. A településen kiépített kerékpárút nem található. A közlekedési hálózat elemeinek állapotja jellemzően leromlottnak mondható.

### **Közművesítés**

A település közmű-ellátottsága kielégítőnek tekinthető. A vízellátó-, gázellátó és az elektromos energia hálózat valamint a szennyvízcsatorna-hálózat a település összes utcájában kiépült. A távközlő hálózat fejlesztése az egyes szolgáltatók igénye szerint történik.

### **Környezetvédelem**

Súr területén jelenleg nagymértékű környezeti terhelést jelentő üzem, telephely nem található. Az Országos Környezetvédelmi Információs Rendszer 2019-es adatai alapján potenciális szennyező/kibocsátó (KTJ azonosítóval rendelkező) telephely és vállalkozás összesen 25 db található Súr közigazgatási területén. Talajvédelem tekintetében megállapítható, hogy a talajokat részben terhelik az intenzív művelés során használt kemikáliák. A KSH adatai (2017) alapján az ivóvízvezeték-hálózatba becsatolt ingatlanok 8,8%-a nincs bekapcsolva a közcsatorna hálózatba, így talajszennyezési forrás lehet a lakossági szennyvíz talajba történő szikkasztása. A levegőminőség szempontjából veszélyeztető tényező a településen az átmenő közúti forgalom és a lakossági fűtés. Súr közigazgatási területén az egyetlen jelentősebb gépjármű forgalmat bonyolító út a 8208. számú út, ami a település főútja. Zajterhelés a község esetében szintén a 8208. számú út forgalmából adódhat, ami mérsékelt terhelést jelent a főúti lakóépületek esetében.

A részletesebb társadalmi, gazdasági és környezeti adatok korábban meghatározásra kerültek a Megalapozó vizsgálat dokumentációjában. Az egyes kiinduló adatokat az alábbi fejezetek tartalmazzák:

- **Társadalmi adatok** 4. fejezet – A település társadalma
- **Közszolgáltatások** 5.1. fejezet – Humán közszolgáltatások
  - 13. fejezet – Közművizsgálat - közműellátottság
- **Gazdaság** 6. fejezet – A település gazdasága
- **Környezeti adatok** 11. fejezet – Zöldfelületi rendszer vizsgálata  
9. fejezet – Az épített környezet vizsgálata  
14. fejezet – Környezetvédelem

### **3.4.2. JAVASLAT A MŰSZAKI INFRASTRUKTÚRA FŐ ELEMEINEK TÉRBELI RENDJÉRE**

Súr esetében a műszaki infrastruktúra legfőbb elemei az alábbiak szerint alakulnak:

#### **Közlekedés és közművek**

A közlekedési infrastruktúra kapcsán legfontosabb feladat a kerékpárút-hálózat fejlesztése, valamint a gazdasági és lakófejlesztési területek megfelelő feltárása. A közmű infrastruktúra kapcsán legfontosabb feladat a szennyvízhálózatra való rácsatlakozás arányának 100%-ra történő növelése, valamint a lakó- és gazdaságfejlesztési területek megfelelő közműhálózatának kiépítése.

### **3.4.3. ÖRÖKSÉGI ÉRTÉKEK, JAVASLATOK AZ ÖRÖKSÉG VÉDELMEÉRE**

Súr több évszázados múltra visszatekintő település, ahol az építészeti értékek, eredeti karaktert hordozó épületek elsősorban a településközpont területén maradtak fenn. A hagyományos építészet jellemzői közül a településközpontban megjelenő hagyományos településszerkezet maradt fenn közel változatlan formában, valamint egyes épületek őrzik még a térségre jellemző, hagyományos építészeti vonásokat. A helyi értékek védelmével, településképi arculati kézikönyv és településképi rendelet megalkotásával a település vezetése az épített értékek védelmét, azok fennmaradását biztosíthatja.

## **3.5. A MEGVALÓSÍTÁS ESZKÖZEI ÉS AZOK NYOMON KÖVETÉSE**

### **3.5.1. A MEGVALÓSÍTÁST SZOLGÁLÓ ESZKÖZ- ÉS INTÉZMÉNYRENDSZER**

A településfejlesztési koncepcióban szereplő elgondolások megvalósítása érdekében a meglévő intézményrendszer koncepcionális célokkal való összehangolására van szükség. Súr Község Önkormányzata által fenntartott illetve működtetett intézmények. Az Önkormányzat mellett a megvalósításban, valamint a nyomon követésben egyaránt fontos szerepet kell, hogy vállaljanak a helyi civilszervezetek.

### **3.5.2. JAVASLAT A VÁLTOZÁSOK NYOMON KÖVETÉSÉRE, A FELÜLVIZSGÁLAT RENDJÉRE**

A településfejlesztési koncepcióban foglaltak megvalósulásának folyamatos nyomon követése, felülvizsgálata elsősorban a község érdeke. A monitoring célja felhívni a döntéshozók és a megvalósításért felelős szervezetek figyelmét a céloktól való esetleges eltérésre és összegezni az elvégzett feladatokat. Figyelni kell arra, hogy a célkitűzések elérése érdekében tett lépések a megfelelő időben történjenek, a megfelelő eszközökkel. A monitoring számos komplex feladatot foglal magában, az adatgyűjtéstől a koncepció esetleges szükséges módosításáig.

- Évenkénti rendszerességgel meg kell vizsgálni, hogy milyen lépések történtek a koncepció célkitűzéseinek elérése érdekében. Eltérés esetén be kell avatkozni, a kívánt cél elérése érdekében módosítani kell a meghatározott intézkedéseket.
- A fejlesztési koncepció felülvizsgálata, aktualizálása tízévenként szükséges, az elkészült felmérések, legfrissebb statisztikai adatok, egyéb új információk ismerete, illetve a koncepció megvalósulási folyamataiból levonható következtetések alapján.
- Figyelemmel kell kísérni a külső környezet változásait, amellyel szükség esetén összhangba kell hozni a célkitűzéseket, illetve azok megvalósulási eszközeit.
- Ki kell értékelni a már végrehajtott feladatok eredményeit, különös tekintettel a pályázati úton megvalósított fejlesztések pénzügyi és fizikai megvalósulására. A településfejlesztési feladatok teljesítéséről a közmeghallgatáson a polgármester évente beszámoló tart a község polgárainak. A közvélemény folyamatos tájékoztatása a helyi sajtón keresztül, illetve a helyben szokásos módon, a községi honlapon és a hirdetőtáblákon elhelyezett közlemények útján valósulhat meg.

A koncepció összeállításában  
Sógorka Miklós, Súr község polgármestere,  
valamint a helyi lakosok vettek részt.