

5 A TELEPÜLÉS TÁRSADALMA

5.1 DEMOGRÁFIAI JELLEMZŐK

5.1.1 NÉPESSÉGSZÁM ALAKULÁSA

A településre vonatkozó társadalmi, demográfiai jellemzőket a KSH népszámlálás adatai, illetve az Országos Területfejlesztési és Területrendezési Információs Rendszer (TeIR) adatainak felhasználásával kerültek elemzésre.

Az adatsorokat vizsgálva jól kirajzolódik a község népességszámának alakulása az eltelt közel 150 évben. Súr népessége a XIX. század végétől szinte folyamatosan nőtt, a község lakosságának száma az 1960-as években érte el a csúcspontját. Az 1970-es évektől kezdve először egy erőteljesebb, majd egy visszafogottabb lakosságfogyás figyelhető meg. A 2000-es évek elején, 2011 és 2014 között a település népességét ismételten egy erőteljes csökkenés jellemezte, majd 2014-től egy enyhébb növekedés következett. 2017-től újabb növekedés volt tapasztalható, egészen a vizsgált időszak végéig. 2018-ra népesség újra átlépte az 1200 főt. A 2019. évi adatok alapján Súr lakónépessége 1208 fő volt. Súron - az országos tendenciákkal ellentétben - enyhe népességnövekedés figyelhető meg az utóbbi években, mely igazolja, hogy a település népességmegtartó képessége, az előregedés ellenére megfelelő.

Jelenlévő összes népesség										
Év	1870	1890	1900	1910	1920	1930	1941	1949	1960	1970
Súr (fő)	1478	1527	1666	1690	1799	1842	1786	1896	2051	1850

(Forrás: KSH népszámlálás adatai, Komárom-Esztergom megye)

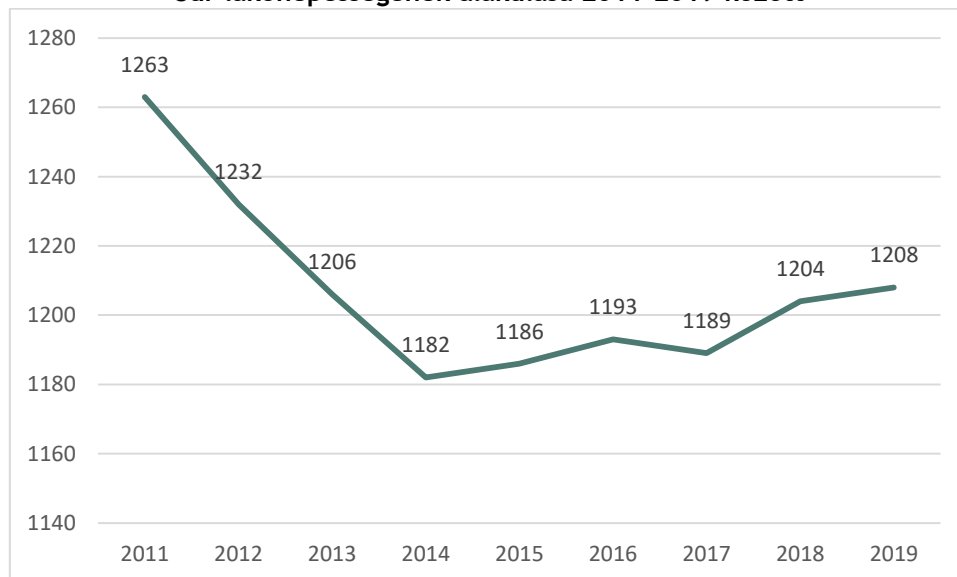
Állandó népesség						
Év	1970	1980	1990	2001	2011	2019
Súr (fő)	1917	1647	1379	1391	1294	1235

(Forrás: KSH népszámlálás adatai, Komárom-Esztergom megye)

Lakónépesség 1970-2011						
Év	1970	1980	1990	2001	2011	2019
Súr (fő)	1748	1544	1316	1360	1263	1208

(Forrás: KSH népszámlálási adatai, Komárom-Esztergom megye)

Súr lakónépességének alakulása 2011-2019 között



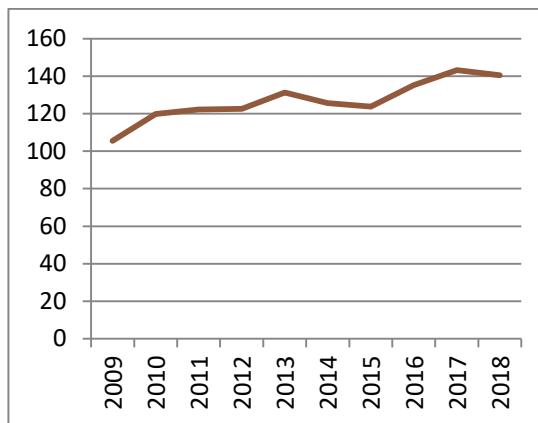
(Forrás: TEIR, Súr)

5.1.2 A NÉPESSÉG KORÖSSZETÉTELE

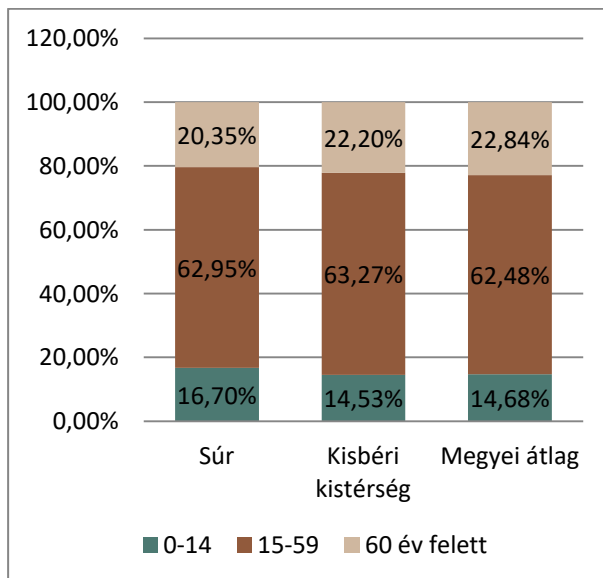
	0-14 év (fő/%)	15-59 év (fő/%)	60-felett év (fő/%)	Öregedési index
Súr	211/16,70%	795/62,95%	257/20,35%	89,10%
Kisbéri kistérség	2947/14,53%	12833/63,27%	4504/22,20%	109,40%
Megyei átlag	447101/14,68%	190282/62,48%	69576/22,84%	110,99%

(Forrás: KSH népszámlálási adatok, Komárom-Esztergom megye)

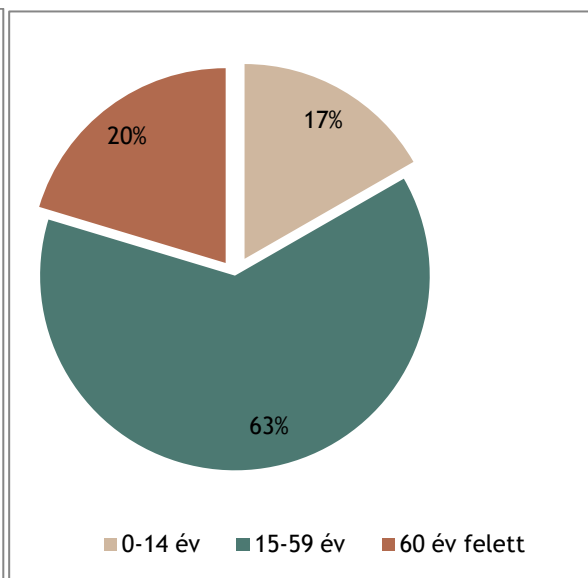
A település korösszetétele a 2018-as TelR adatok alapján előregedést mutat. Az öregedési index a 14 éves és ennél fiatalabb népességre jutó 65 éves és annál idősebbek arányát mutatja. Súr öregedési indexe a kistérségi és a megyei átlag alatt van, ami kiemelendő, mivel átlagosan több fiatal él a községben, mint a kistérségben vagy a megyében. A kistérségi és a megyei átlag közel azonos értékkel bírnak.



A település teljes népességének 16,7%-a 15 évnél fiatalabb lakosból áll, míg az időskorúak aránya ennél magasabb, 20,3%-a népességnek. Ezek a mutatók is a település előregedését bizonyítják.



A népesség korösszetétele százalékosan
(Forrás: KSH 2011-es népszámlálás, Komárom-Esztergom megye)



A népesség korösszetétele százalékosan Súron
(Forrás: KSH 2011-es népszámlálás, Komárom-Esztergom megye)

5.1.3 TÉNYLEGES SZAPORULAT

A tényleges szaporulat a születések és halálozások számát, a belföldi és külföldi vándorlási egyenlegből adódó népességszám növekedést és csökkenést tartalmazza. Ezen mutatók segítségével vizsgálható meg Súr népességmegtartó ereje, vagy annak hiánya.

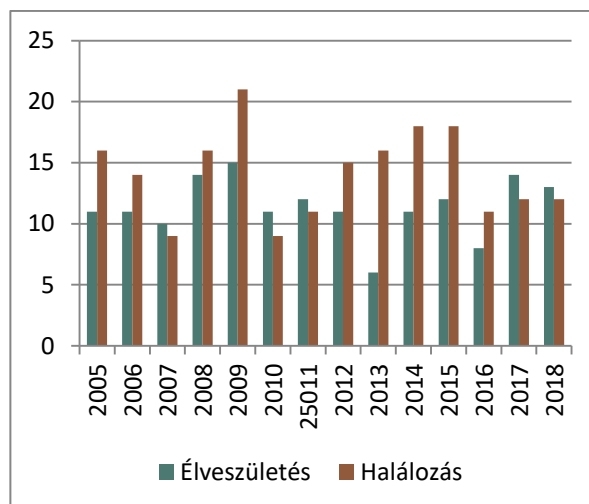
Súron az élveszületések száma 1980-tól vizsgálva folyamatosan csökkenő tendenciát mutat, ezzel szemben a halálozások számát változó, csökkenő értékek jellemzik az utóbbi évtizedekben. 1980 és 1989 között a természetes szaporodás értéke pozitív volt, azonban az ezt követő időszakokat negatív érték, tehát természetes fogyás jellemezte. A kistérségi, valamint megyei értékek erőteljesen csökkenő tendenciával bírnak, Súr ehhez képest kedvezőbb értékekkel rendelkezik.

		1980-1989	1990-2001	2001-2011	2011-2018
Súr	Élveszületés	203	189	134	87
	Halálozás	189	228	157	113
	Természetes szaporodás, ill. fogyás (-)	14	-39	-23	-26
Kisbéri kistérség	Élveszületés	3026	2467	1967	1377
	Halálozás	3944	4226	3546	2401
	Természetes szaporodás, ill. fogyás (-)	-918	-1759	-1579	-1024
Megyei átlag	Élveszületés	41568	37626	31430	22202
	Halálozás	39776	46149	43609	32418
	Természetes szaporodás, ill. fogyás (-)	1792	-8523	-12179	-10216

(Forrás: KSH 2011-es népszámlálási adatok)

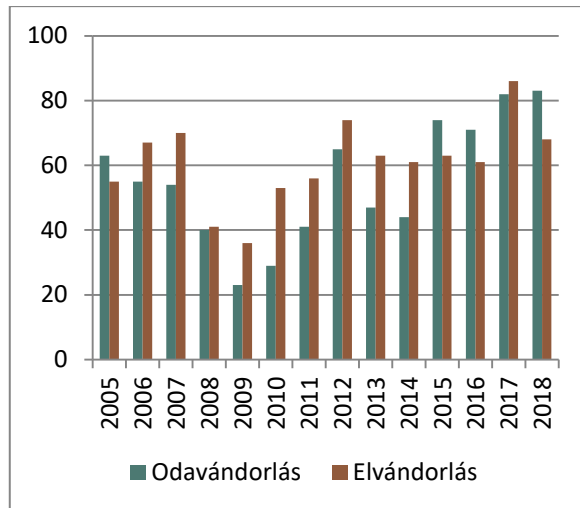
Az élveszületések és halálozások számának alakulása Súron

Súron az utóbbi időben az élveszületések száma változóan alakult. 2005 és 2016 között a halálozások száma szinte mindig meghaladta az élveszületések számát, - mely 2009-ben tetőzött - azonban az utóbbi pár évben az élveszületések száma volt magasabb.



Az élveszületések és halálozások számának alakulása
(Forrás: TeIR)

Az odavándorlások és elvándorlások értékei hasonlóan alakultak, mint az élveszületések és halálozások száma. A 2000-es évek elején főként elvándorlás jellemezte a települést. A legkisebb érték mindkét szám tekintetében 2009-ben volt megfigyelhető. Pozitívum, hogy 2015-től az odavándorlás értékei voltak magasabba, többen költöznek a településre, mint ahányan elhagyják azt.



Az elvándorlások és odavándorlások számának alakulása
(Forrás: TeIR)

Vándorlási különbszet				
	1980-1990	1990-2000	2001-2011	2011-2018
Súr	-242	83	-74	-26
Kisbéri kistérség	-599	1234	451	-83
Megyei átlag	-7701	8129	157	-14339

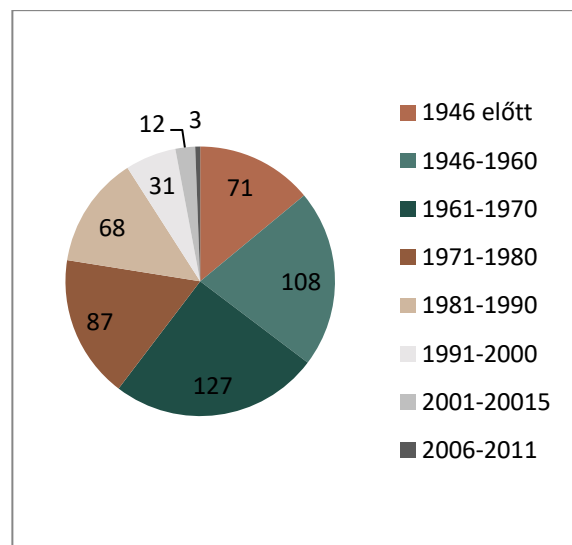
(Forrás: KSH 2011-es népszámlálási adatok)

5.1.4 A LAKÁSOK SZÁMÁNAK ALAKULÁSA

	Lakott lakások (db)	Üresen álló lakások (db)	Lakások összesen (db)	Lakott egyéb lakóegység (db)	Összesen (db)
Súr	463	44	507	1	508

(Forrás: KSH 2011-es népszámlálás adatok, Magyarország közigazgatási helynévkönyve, 2019)

Súron 507 lakás található a 2019-es KSH adatok szerint, így átlagosan 2,4 főre jut egy lakás. A lakásállomány 90%-a 1990-ig bezárólag épült meg. A legintenzívebb építkezés 1946 és 1960 közötti időszakban figyelhető meg, amikor a teljes lakásállomány több mint 20%-a került megépítésére. 2000 és 2011 között 46 darab lakással lett gazdagabb a település. Súron a lakásszám 2011 óta változatlan. A kistérségi átlag hasonlóan alakult, mint a települési értékek.

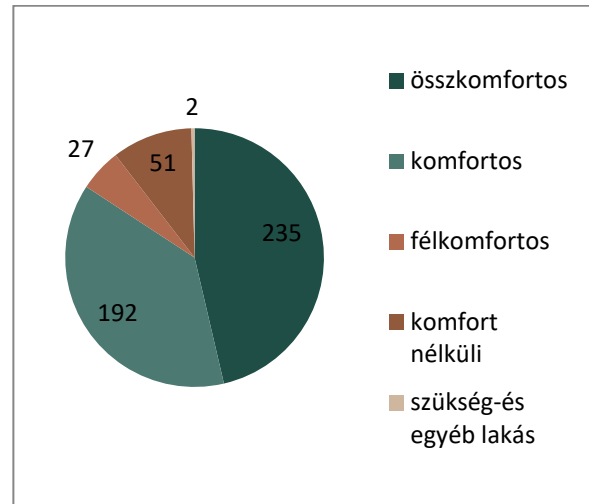


Lakások száma Súron építési év szerint
(Forrás: TeIR)

	Építési év								Össz.
	1946 előtt	1946- 1960	1961- 1970	1971- 1980	1981- 1990	1991- 2000	2001- 2005	2006- 2011	
Súr	71	108	127	87	68	31	12	3	507
Kisbéri kistérség	1388	1648	1554	1560	1233	419	273	139	8214

(Forrás: KSH 2011-es népszámlálás adatok, Magyarország közigazgatási helynévkönyve, 2019)

A lakások komfortfokozatát illetően a településen a teljes lakásállomány 84,3%-át teszik ki az összkomfortos és komfortos lakások együtt, ami magas értéknek tekinthető. Félkomfortos lakás 5,3%-ban komfort nélküli pedig 10%-ban jelenik meg. További 0,4%-ot a szükség- és egyéb lakások tesznek ki, amely mindössze 2 lakást jelent. Az értékek közel azonosak a kistérségi átlaggal.



Lakások komfortosság szerinti megoszlása Súron

(Forrás: TelR)

	Össz-komfortos		Komfortos		Félkomfortos		Komfort nélküli		Szükség- és egyéb lakás		Összesen
	db	%	db	%	db	%	db	%	db	%	
Súr	235	46,4%	192	37,9%	27	5,3%	51	10%	2	0,4%	507
Kisbéri kistérség	3747	45,6%	3456	42,1%	347	4,2%	634	7,7%	30	0,4%	8214

(Forrás: KSH 2011-es népszámlálási adatok)

5.2 A TÁRSADALOM TÉRBELI RÉTEGZŐDÉSE

A Helyi Esélyegyenlőségi Program alapján Súr községben nincsen szegregátum, sem szegregációval veszélyeztetett terület. A település társadalma térbeli rétegződés szempontjából homogénnek tekinthető.

5.3 TELEPÜLÉSI IDENTITÁST ERŐSÍTŐ TÉNYEZŐK

Súr község azon települések közé tartozik, ahol az emberek ismerik egymást, napi szinten kapcsolatban állnak egymással. Érdekeik több szinten találkozik, így a civil szervezetek között vannak „átfedések”, többen egyszerre több közösség tagjai is. Ez elősegíti közös rendezvények szervezését, illetve egy-egy közösség kölcsönös részvételét, támogatását a másik csoport rendezvényén. Így válnak az egyesületek, klubok a szellemi és kulturális élet formálóivá.

Civil szerveződések:

- Együtt Súrért Egyesület
- Táncsics Sporthorgász Egyesület
- Súri Arany János Általános Iskoláért Alapítvány
- Békesség Szigete Alapítvány

6 A TELEPÜLÉS HUMÁN INFRASTRUKTÚRÁJA

6.1 HUMÁN KÖZSZOLGÁLTATÁSOK

6.1.1 OKTATÁS

Súron egy óvoda található; a Sári Szivárvány Óvoda, melyben két csoport működik. A KSH adatai alapján, az óvodába 47 felvett gyermek volt 2018-ban.

A településen egy általános iskola van, az Arany János Általános Iskola. Az iskolában 8 osztály működik és összesen 129 tanuló jár az intézménybe. Középfokú intézmény legközelebb Kisbéren, Móra és Zircen található.

6.1.2 EGÉSZSÉGÜGY

A településen egy háziorvosi rendelő van, mely a Szabadság tér 3. szám alatt működik. A 2018-as KSH adatok alapján a háziorvos betegforgalma ezer lakosra vetítve 8190 fő volt, amely jóval az országos és megyei átlag felett van. A településen működik továbbá védőnői szolgálat és fogászat. Ügyelet és járóbeteg ellátás legközelebb Kisbéren található, a Kisbéri Battyhány Kázmér Szakkórházban. A településen található egy gyógyszertár, a Mályva Patika, mely a Kossuth utca 7. szám alatt érhető el.

6.1.3 SZOCIÁLIS ELLÁTÁS, GONDOZÁS

A községben bölcsőde nem működik, legközelebb bölcsődei ellátás Móra, illetve Kisbéren található.

Az idősek ellátását (házi gondozás, bevásárlás, ebédhordás) az önkormányzat az Együtt Súrért Egyesülettel kötött szerződés keretében biztosítja. Az Egyesület az aktív idősek számára a közösségi életet Klub formájában szervezi meg.

6.1.4 KULTÚRA

Községi Könyvtár

A településen található könyvtár 2007-től bekapcsolódott a mozgókönyvtár rendszerbe. Az ellátást biztosító könyvtár a kisbéri városi könyvtár. A könyvtár nyilvános, szolgáltatásai ingyenesen igénybe vehetőek.

„BEÁTA” Községi ház

A Sári Katolikus Plébánia tulajdonába tartozó „BEÁTA” Községi ház Balatonalmádin található. A közösségi házat elsősorban Súr község gyermekeinek üdültetésére használják, de a sári lakosok is igényelhetik bérbevételét. A „BEÁTA” Községi ház üzemeltetője a Sári Önkormányzat.

Rendezvények

Súr 2020-ban mintegy 31 rendezvényt hirdetett meg, melyek tovább erősítik a település közösségét. Szinte minden hónapban megrendezésre kerül egy-egy rendezvény.

Időpont	Rendezvény	Helyszín
január 22-24.	Ökumenikus Imahét	Katolikus-, Evangélikus Templom, Apostoli Egyház Imaháza
február 7.	Óvodás Farsangi bál	Óvoda
február 28.	Téltemetés	Rendezvénytér
február 29.	Iskolás farsang	Művelődési ház
február 29.	Farsangi Bál	Művelődési ház
április 10.	Költészet napja - Szavalóverseny	Művelődési ház
április 18.	Húsvét utáni locsolóbál	Művelődési ház
április 22.	Föld napja	Lombkorona sétány / Túraútvonalak / Kastélykert
április 25.	Velencei-tó kerülő kerékpártúra	Velencei-tó
április 30.	Májusfa állítás és májusfa állító verseny	Szabadság tér

Időpont	Rendezvény	Helyszín
május 3.	Anyák napja	Művelődési Ház
május 22.	Gyermeknap	Iskola, Sportpálya
május 29.	Óvodások ballagása	Szabadság tér - Park
május 29.	Májusfa kitáncolás	Szabadság tér / Lombkorona sétány
június 13.	Falunap	Rendezvénytér
június 19.	Iskolai ballagás és tanévzáró	Általános iskola
július 4.	Nyugdíjas Klubok Regionális Találkozója	Művelődési ház
július 11.	Keresztény motoros evangelizáció	Művelődési ház / Rendezvénytér
július 31. - augusztus 4.	Kerékpár-túra	Súr - Balatonalmádi / Balaton
augusztus 16.	Sárkányi Őrület futóverseny	Rajt: Bakonysárkány Cél: Súr
augusztus 20-24.	Súri búcsúi programok	Rendezvénytér
szeptember 5.	Mountainbike kerékpáros teljesítménytúra	Súr - Túraútvonalak
szeptember 16-29.	Mobilitás hete	Település közterületei
szeptember 26.	Táncsics túra	Szabadság tér és az útvonal
szeptember 26.	Szüreti felvonulás	Rendezvénytér és az útvonal
október 4.	Idősek Napja	Művelődési ház
október 24.	Hódító túra	Súr - Túraútvonalak
november 14.	Márton napi bál	Művelődési ház
november 29. - december 20.	Adventi Gyertyagyújtás	Szabadság tér
december 5.	Mikulás kerékpártúra	Súri határ
december 18.	Karácsonyi Gála	Művelődési ház

6.2 ESÉLYEGYENLŐSÉG BIZTOSÍTÁSA

Súron az esélyegyenlőség biztosításának elsődleges eszköze a Helyi Esélyegyenlőségi Program, amely a 2018-2023-as időszakra készült.

Az esélyegyenlőségi program általánosságban a településen élő hátrányos helyzetű csoportokra irányul, akik számára a sikeres élet és társadalmi integráció esélye a helyi társadalmat célzó fejlesztések és beruházások ellenére korlátozott marad. Az adatok és következtetések alapján a program meghatározza a célcsoportok esélyegyenlőségét elősegítő feladatokat, és azokat a területeket, amelyek fejlesztésre szorulnak.

A Helyi Esélyegyenlőségi Program Intézkedési Terve:

Gyermekjóléti és szociális ellátás

A szociális ellátás körében az önkormányzat továbbra is kiemelt feladatának tekinti a szociális biztonság feltételeinek megteremtését. Ehhez a pénzügyi feltételeket költségvetésében biztosítja. Megkülönböztetett figyelmet fordít arra, hogy a településről anyagi okból egyetlen gyermeket se kelljen családjából kiemelni és intézetben elhelyezni. Ennek érdekében a hivatalnak napi kapcsolatot kell tartani a nevelési-oktatási intézmények vezetőivel, a védőnővel és a gyermekjóléti szolgálattal.

Egészségügyi alapellátás

Alapvető cél a kor követelményeinek maradéktalanul megfelelő Egészségház kialakítása a településközpontban, melyben a háziorvosi, fogorvosi, védőnői, gondozási központ intézmények integráltan kerülnének elhelyezésre.

Ezen a területen további feladatok még:

- a kistérségi színhelyű központi ügyeleti ellátás színvonalas működtetése a Kistérségi Társuláson keresztül,
- a különböző szűrőprogramok rendszeresebbé tétele,
- egy községi Egészség-hét megszervezése.

A nevelés-oktatás területe

Kiemelten fontos a település számára, hogy az itt élő gyermekek a jövőben is helyben járjanak iskolába és továbbra is magas színvonalú képzési tevékenység valósuljon meg. Ennek érdekében a következő célok kerültek meghatározásra:

- A Nevelési és Pedagógiai Programok a kor követelményeinek megfelelő továbbfejlesztése.
- A nevelési-oktatási intézmények hatékony és takarékos működtetése a minőségbiztosítás jegyében.
- Az elhasználódott, korszerűtlen eszközök folyamatos cseréje.
- A nevelési-oktatási intézményekben folyó szakmai tevékenység intézményfenntartó által végzett ellenőrzések, mérések figyelemmel kísérése.
- Felnőttoktatási lehetőségek biztosítása a DJP Ponton keresztül (településünkön lehessen jogosítványt szerezni, nyelvet tanulni, számítógép kezelését elsajátítani és igény szerint OKJ-s tanfolyamokat végezni).

Ifjúság

Az ifjúsággal való törődés a fejlődés másik záloga. Ezen a téren fontos feladatok:

- A fiatalok élet-, és közösségi terének minél teljesebb biztosítása.
- Az Ifjúsági Klub bevonása az őket érintő döntés-előkészítő folyamatokba.
- A felsőoktatási intézményekben továbbtanulók, szociálisan rászorulóknak támogatása a Bursa Hungarica ösztöndíjrendszeren keresztül.

Vállalkozásfejlesztés

Kiemelt cél a munkahelyteremtés és az elérhető település megteremtése. Ennek érdekében a következő lépések megtétele elengedhetetlen:

- Vállalkozóbarát környezet kialakítása.
- Belső (települési) kereskedelem védelme.
- Mindenki számára egyenlő vállalkozói feltételek biztosítása.
- A munkahelyteremtés lehetőségei szerinti elősegítése (pl. a távmunka lehetőségeinek felkutatása).

A Helyi Esélyegyenlőségi Program Helyzetelemzése (HEP HE)

A Helyi Esélyegyenlőségi Program Intézkedési Terve részletesen:

Célcsoport	Következtetések	
	Problémák beazonosítása rövid megnevezéssel	fejlesztési lehetőségek meghatározása rövid címmel
Romák és/vagy mélyszegénységben élők	<ul style="list-style-type: none"> magas 50 év feletti álláskereső arány magas tartós munkanélküliek aránya alacsonyan iskolázott munkanélküliek 	<ul style="list-style-type: none"> foglalkoztatók feltérképezése egyéni fejlesztési tervek készítése lehetséges képzések feltárása, mentorálás
Gyermekek	<ul style="list-style-type: none"> 0-3 éves korosztály felügyelete nem megoldott 	<ul style="list-style-type: none"> családi napközi szolgáltatás, bölcsődei ellátások biztosítása
Idősek	<ul style="list-style-type: none"> munka-erőpiaci veszélyeztetettség digitális képzetlenség 	<ul style="list-style-type: none"> foglalkoztatási lehetőségek feltárása digitális kompetenciák fejlesztése
Nők	<ul style="list-style-type: none"> munka- és lakóhely közötti távolság munkanélküliség a gyermekek elhelyezése végett családi és munkahelyi kötelezettségek összeegyeztetése 	<ul style="list-style-type: none"> kooperáció személyszállítókkal családi napközi nagycsaládosok részére helyi munkahelyteremtés
Fogyatékkal élők	<ul style="list-style-type: none"> nincs komplex akadálymentesítés ifjabb generáció nem ismeri a fogyatékosok életvitelét 	<ul style="list-style-type: none"> forrásszerzés a megvalósításhoz érzékenyítő programok szervezése

7 A TELEPÜLÉS GAZDASÁGA

A 2019-es Komárom-Esztergom Megyei Top100, a megye gazdasági folyamatait, annak legfontosabb mérőszámait, fejlesztéseit, illetve a megyében működő cégeket és gazdálkodókat bemutató kiadvány adatai alapján megállapítható, hogy a megye gazdasága felfelé ívelő tendenciát mutat. Az ipari termelés és a GDP alapján is előkelő helyet foglal el a megyék között.

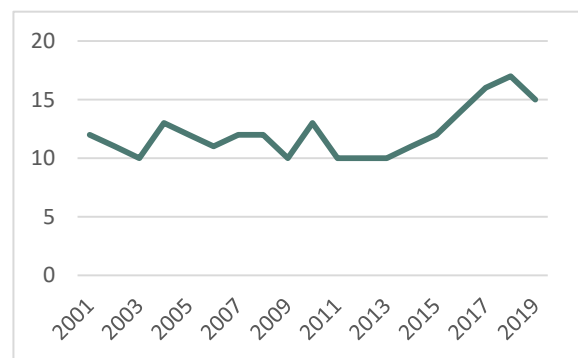
Az Kisbéri járás gazdasága megyei szinten közepes teljesítményűnek mondható, az országos átlagtól elmarad. Súr alapvető gazdasági ágazatai a **mezőgazdaság, erdőgazdálkodás, halászat, és az építőipar**. A településen jelentős gazdasági üzem, ipari terület nem található.

7.1 A TELEPÜLÉS GAZDASÁGI SÚLYA, SZEREPKÖRE

Regisztrált vállalkozások száma											
2008	2009	2010	2011	2012	2013	2014	2015	2016	2017	2018	2019
95	96	108	116	120	129	133	136	138	141	143	151

(Forrás: TeIR)

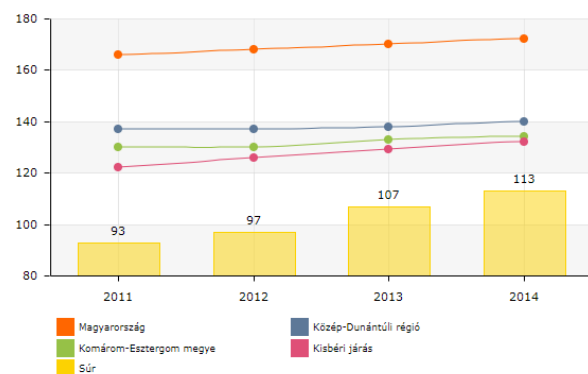
A település gazdaságának alakulását szemlélteti a településen regisztrált vállalkozások száma. Súr esetében ez a szám 2001-től vizsgálva viszonylag egyenletes képet mutat, kismértékű csökkenéssel - emelkedéssel. 2014 és 2018 között erőteljesebben növekedett a regisztrált vállalkozások száma, majd 2019-ben kisebb visszaesés jellemezte.



Regisztrált gazdasági vállalkozások száma

(Forrás: TeIR)

2011 és 2014 között az 1000 főre vetített vállalkozások száma az országos és megyei tendenciákhoz hasonlóan növekedést mutatott. Kiemelendő azonban, hogy a települési adatok elmaradnak a járásban és a megyében tapasztalható értékeknél, még inkább az országos átlagtól.

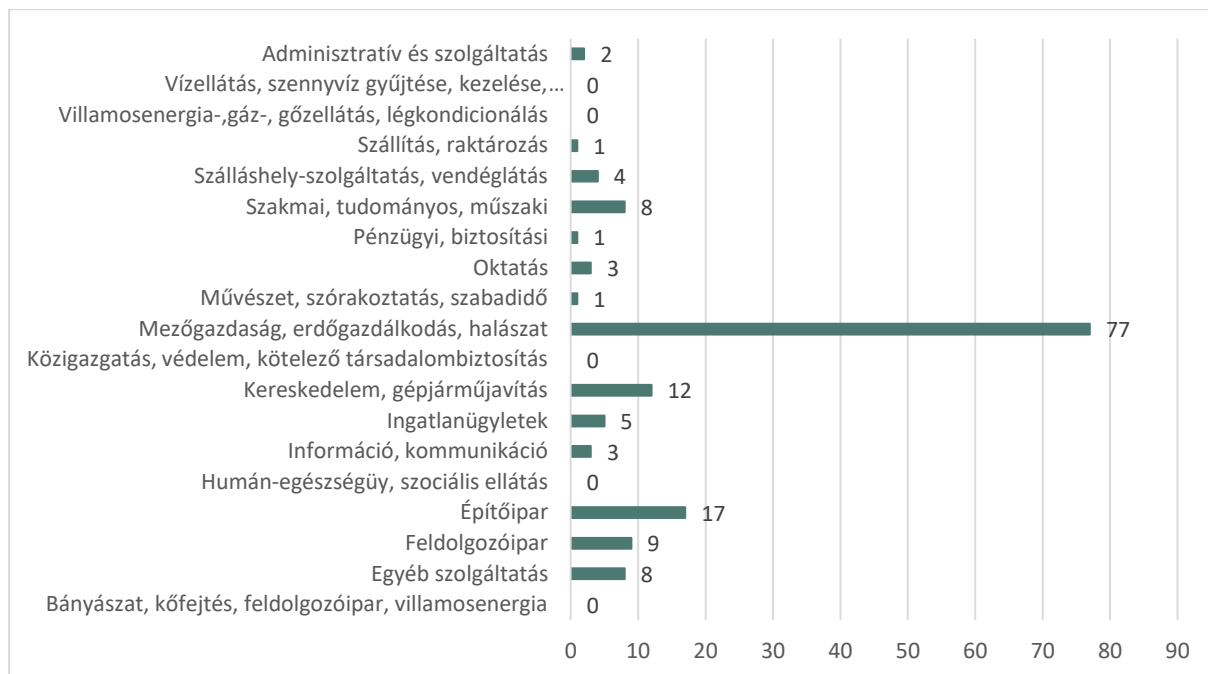


Regisztrált gazdasági vállalkozások száma ezer lakosra

(Forrás: TeIR)

7.2 A TELEPÜLÉS FŐBB GAZDASÁGI ÁGAZATAI, JELLEMZŐI

Súron az összes regisztrált vállalkozások száma 2019-ben 151 darab volt. A községben működő vállalkozások nemzetgazdasági ágak szerinti besorolását vizsgálva megállapítható, hogy jelentős a mezőgazdasági, erdőgazdálkodási, halászat nemzetgazdasági ágakban regisztráltak aránya, az összes vállalkozás 50%-át teszik ki. Kiemelendő továbbá az építőipar, amely a vállalkozások 11%-át adja. A többi nemzetgazdasági ág jóval 10% alatti szintet képvisel, 5 nemzetgazdasági ág pedig nem található a településen.



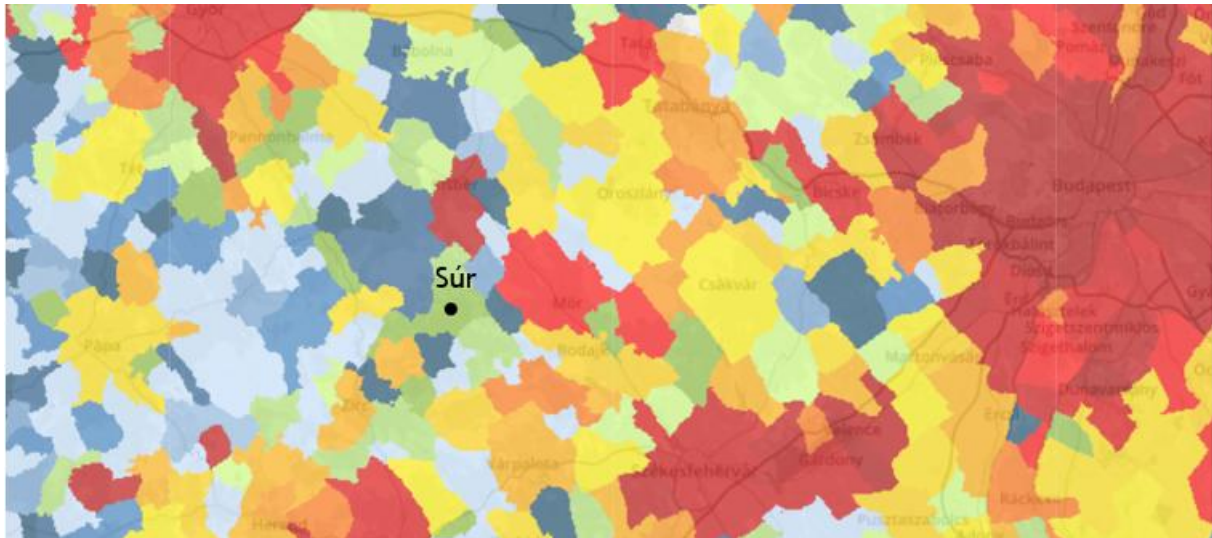
A működő vállalkozások megoszlása nemzetgazdasági ágak szerint
(Forrás: TeIR)

A Súr kereskedelmi szállásférőhelyeinek száma alacsony értékkel rendelkezik. A településen falusi turizmus működik, a Kokas tanya 2005 óta, megannyi programmal fogadja vendégeit. A Békesség Szigete Tábor és Apartman szálláshelyet biztosít a nyaralni és táborozni vágyók számára egyaránt, valamint különböző rendezvénylehetőségekkel kecsegtet a látogatók számára. Az Evangélikus Gyülekezeti Ház 2010 óta fogadja a vendégeket.

A Kisbéri járásban az ezer főre jutó kereskedelmi szállásférőhelyek száma alacsonynak mondható. Súr, Kisbér és Réde községét leszámítva 0 értékkel bírnak. A járásban Kisbéren 2014-ben 931 vendég töltött el éjszakát szálláshelyen. Ezt követi Réde, itt 765 vendég szállt meg ugyan ebben az évben. Ezen adatokból is jól kirajzolódik, hogy a településen és a járásban sem jelentős a szálláshely-szolgáltatás és vendéglátásban tevékenykedők nemzetgazdasági ága. Azonban a település kedvező fekvéséből és természeti értékeiből adódóan erős turisztikai potenciál rejlik a községben.

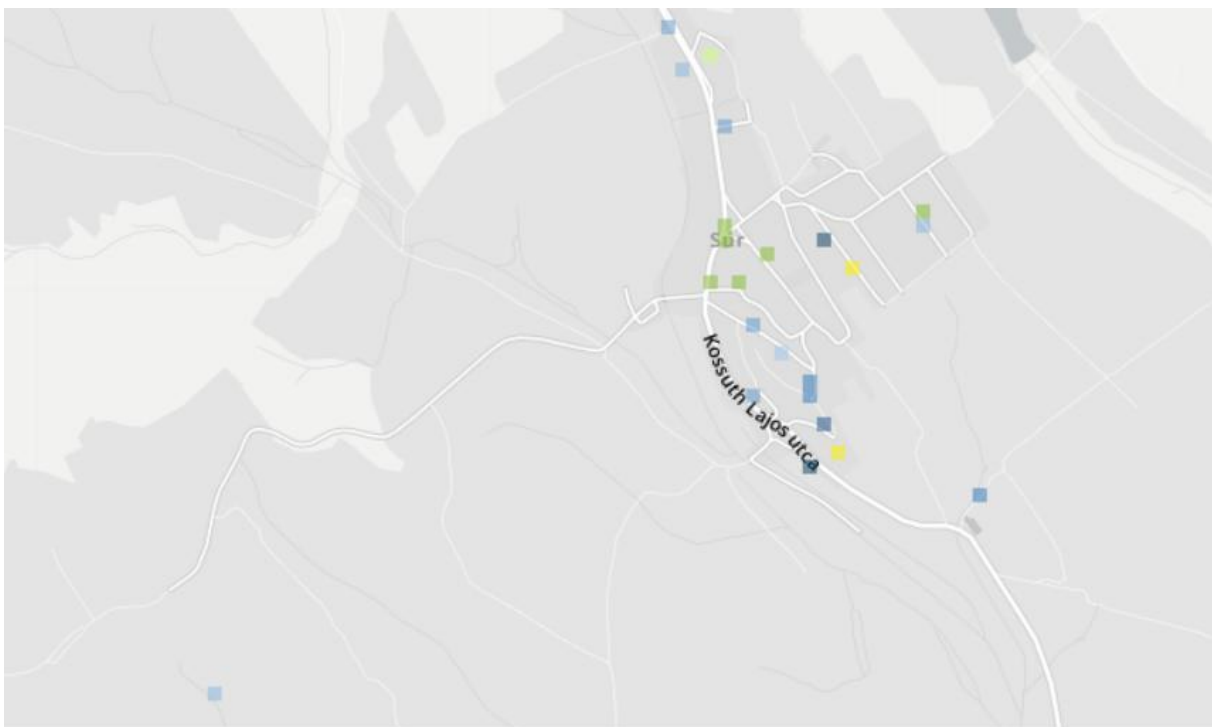
7.3 INGATLANPIACI VISZONYOK

A helyi ingatlanpiaci viszonyok vizsgálata a www.ingatlanet.hu portálon található adatokra támaszkodva készült el. Komárom-Esztergom megyében - elhelyezkedéstől függően - igen nagy skálán mozog az ingatlanok ára. A megyében az átlag négyzetméter ár 310 256 Ft/m² körül mozog.



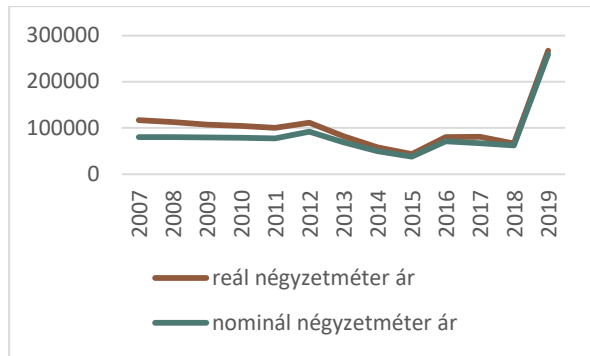
Lakóingatlanok kínálati ára Komárom-Esztergom megyében
(Forrás: www.ingatlanet.hu, 2020.10.20-i állapot szerint)

Súron az átlagos négyzetméterárak ennél alacsonyabban alakultak, ahol 216 667 Ft/m² volt ugyanebben az időszakban az átlagos négyzetméter ár. A településen a kedvezőtől a közepes árkategóriába tartozó ingatlanárak a jellemzőek. Elmondható azonban, hogy kevés az eladó telek, illetve ingatlan a községben, a kereslet pedig az egyre magasabb népességszámnak köszönhetően folyamatosan nő.



Lakóingatlanok kínálati ára Súron
(Forrás: www.ingatlanet.hu, 2020.10.20-i állapot szerint)

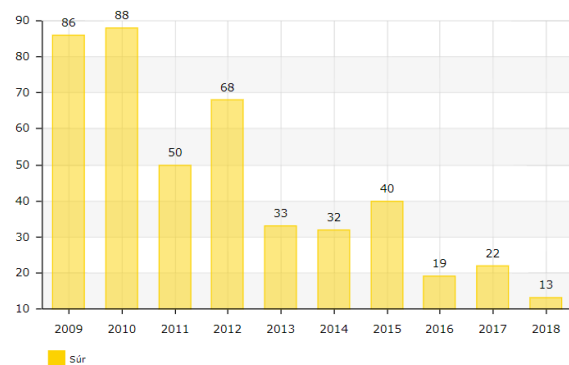
Súron a lakóingatlanok reál és nominál négyzetméterárát 2015-ig csökkenés jellemezte. 2016-tól enyhébb növekedés, majd 2018-ban újabb visszaesés figyelhető meg. Ezt követően 2018-tól erős növekedés jellemzi mindkét értéket.



Regisztrált munkanélküliek száma összesen (fő)
(Forrás: TeIR)

7.4 A TELEPÜLÉS FOGLALKOZTATÁSI MUTATÓI

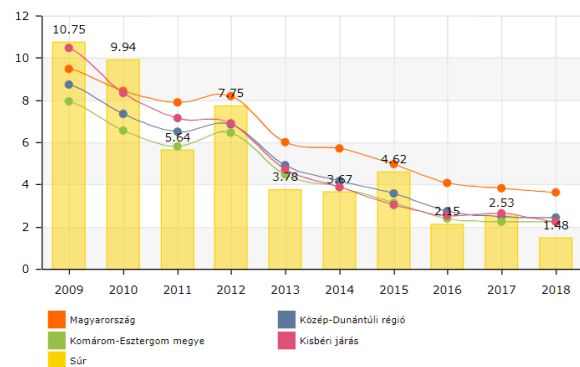
A regisztrált munkanélküliek száma évekre lebontva ingadozó képet mutat, azonban összességében 2009 és 2018 között összességében jelentős mértékben csökkent. 2010-ben 88 regisztrált munkanélküli élt a településen, amely 2018-ra 13 főre csökkent, így 85%-kal esett vissza a regisztrált munkanélküliek száma Súron. Összehasonlítva a járás többi településével, Súr közepes értékekkel bír. A legnagyobb munkanélküliség a járásközpontban Kisbéren, a legkisebb pedig Bakonybánkban található.



Regisztrált munkanélküliek száma összesen (fő)
(Forrás: TeIR)

A nyilvántartott álláskeresők száma hasonlóképp alakult, mint a regisztrált munkanélküliek száma. Szintén 2009-ben tetőzött az értéke, amikor elérte a 10,75%-ot, majd 2018-ra számuk mindössze 1,48%-ra csökkent a TeIR adatok alapján.

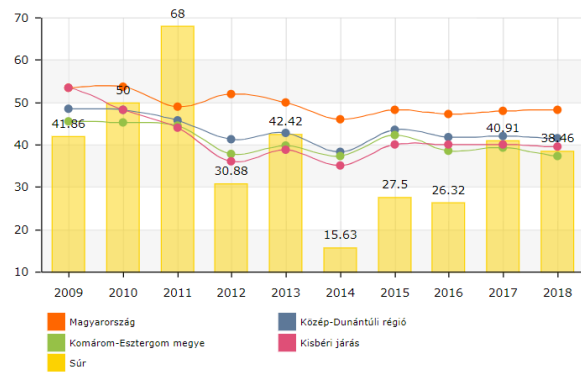
A település értékei az elmúlt években hasonlóan alakultak, mint a járási és megyei átlagok, azonban a 2018-as érték kedvezőbbben képet mutatnak, mint a járási, a megyei és az országos átlag.



Nyilvántartott álláskereső a munkaképes korú népesség százalékában
(Forrás: TeIR)

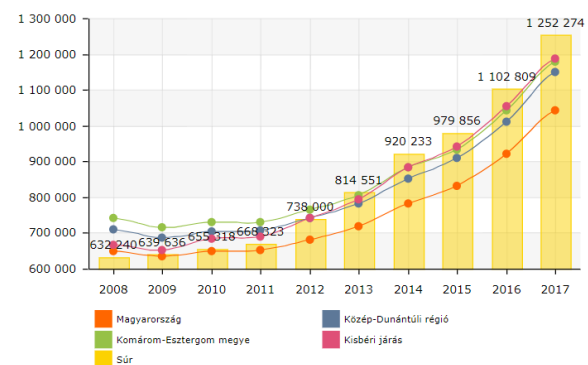
A tartós munkanélküliek aránya - mely a 180 napnál hosszabb ideje regisztrált munkanélküliek arányát mutatja az összes munkanélküli százalékban - az elmúlt években ingadozó képet mutat. Az utóbbi években növekvő tendencia jellemzi a településen.

A 2014-2016 közötti időszakot leszámítva - amikor a Súrjt jóval alacsonyabb értékek jellemezték - hasonló értékek definiálják a települést, mint a megyei és járási átlagot.



Tartós munkanélküliek aránya (%)
(Forrás: TeIR)

Az egy lakosra jutó összes nettó jövedelem vizsgálatából jól látszik a település folyamatosan emelkedő íve. 2008-hoz képest a nettó jövedelem a kétszeresére nőtt, mely érték megelőzi a járási, a megyei és az országos átlagot is.



Egy lakosra jutó összes nettó jövedelem (Ft)
(Forrás: TeIR)

8 ÖNKORMÁNYZAT GAZDÁLKODÁSA, ÖNKORMÁNYZATI INGATLANVAGYON KATASZTER

Súr ingatlanvagyonának vizsgálata a földhivatal által szolgáltatott alaptérképi adatok alapján készült el.

Súr Község Önkormányzata 172 db ingatlannal rendelkezik (V5/1. tervlap - Súr Önkormányzati Ingatlanvagyon - Az ingatlan-nyilvántartási adatok alapján - Külterület; V5/2. tervlap - Súr Önkormányzati Ingatlanvagyon - Az ingatlan-nyilvántartási adatok alapján - Belterület). Az Önkormányzat ingatlanvagyonát az alábbiak szerint lehet jellemezni:

Súr esetében az önkormányzati ingatlanvagyon nagy része különböző közlekedési létesítmények; külterületi utak, árkok, belterületi közút és egyéb közterületként funkcionáló játszótér, közpark, zöldterület. Az önkormányzat vagyonát képezi továbbá a zöldterületként működő lombkorona sétány és a lezárt izraelita temető. Emellett az intézményi épületek (óvoda, általános iskola, orvosi rendelő, polgármesteri hivatal, művelődési ház, könyvtár) telkei is önkormányzati tulajdonban vannak. Külterületen önkormányzati tulajdonban egy nagyobb kiterjedésű szántó terület van, délre a belterülettől.

Az önkormányzat ingatlanvagyonára nagyobb része:

- a közterületek: játszótér, közpark, zöldterület, egyéb közterület,
- közlekedési létesítmények: utak, terek, köz, autóbussz várók
- intézmények: óvoda, általános iskola, könyvtár,
- egészségügyi intézmények: orvosi rendelő, fogorvosi rendelő
- egyéb intézmények: ravatalozó, temető,
- közművek: szennyvízcsatorna hálózat, gázellátás, csapadékvíz rendezés, árkok, vízmű, szeméttelep, dőgtér

9 A TELEPÜLÉSSZERKEZET ÉS A TERÜLETHASZNÁLAT VIZSGÁLATA

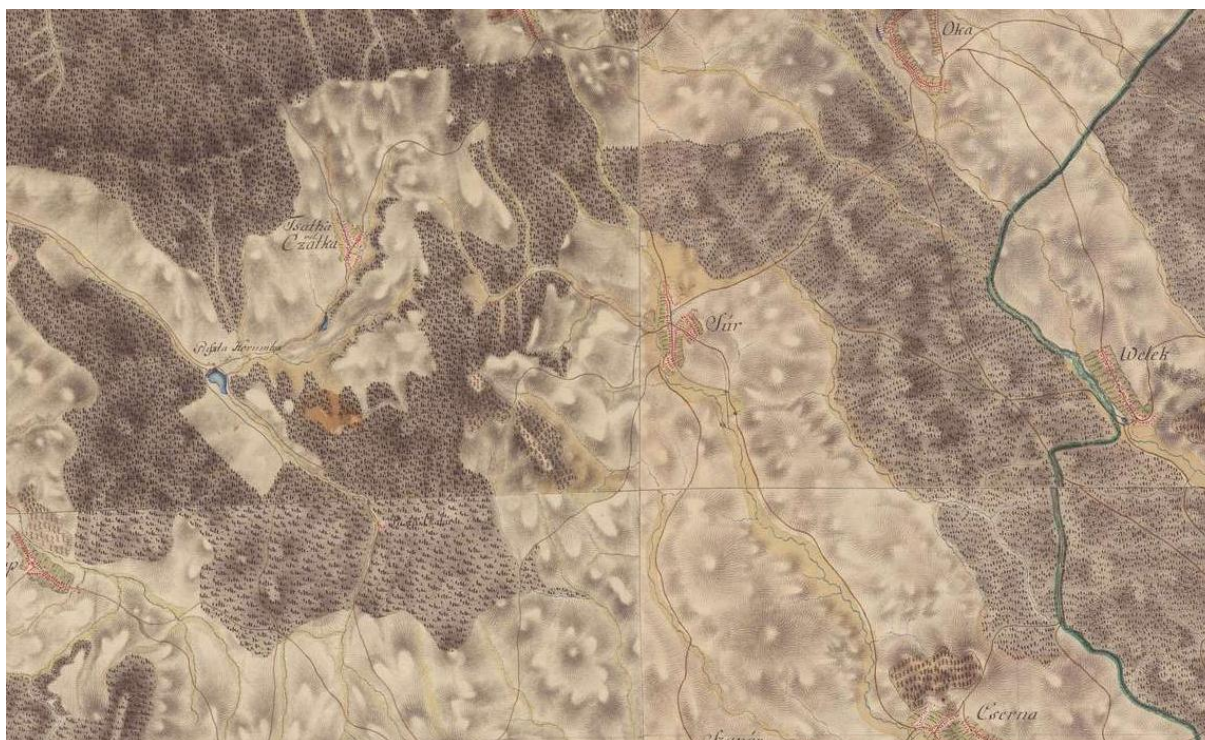
9.1 A TELEPÜLÉS RÖVID TÖRTÉNETE

Súr első okleveles említése 1436-ból származik, bár a település határából előkerült ókori pénzmaradványok korábban letelepedést lakosságról tanúskodnak. 1444-től a falu pálos rendi szerzetesek birtoka volt. A török korban teljesen elnéptelenedett, 1536-os adójegyzékben pusztaként szerepel. 1650-ben Zichy István birtokadományként kapta meg, mint Várpalota várához tartozó falu. Az utódok közti birtokfelosztással, gróf Zichy János megkapta Súr falut az összes hozzá tartozó pusztával együtt. Az elnéptelenedett pusztákat a földbirtokosok az 1700-as években szlovák evangélikusokkal telepítették be, és így az 1787-es népszámláláskor a falu népessége 1349 főt is elérte. A 19. században a lakosság többsége szlovák nemzetiségű volt. Ebben az időben főként rozst természetnek, az erdőkben pedig szenet égettek. A második világháború idejéig nem sokat változott a népességszám. 1944-ben a helyi uradalmi kastélyt nyilasok szállták meg, innentől az épület sorsa megpecsételődött. Az 1960-ban megalakult a helyi termelő szövetkezet, mely 1976-ig önállóan, majd öt településsel egyesülve Tánácsics Mezőgazdasági termelőszövetkezetként működött tovább 1990-ig.

9.2 A TELEPÜLÉS SZERKEZETÉNEK KIALAKULÁSA A KATONAI FELMÉRÉSEK TÜKRÉBEN

I. KATONAI FELMÉRÉS (1784)

Az I. katonai felmérés készítése idején Súr már a Zichy-ek birtoka. A szlovák nemzetiséget az alábbi kedvezményekkel ösztönözték a letelepedésre: erdő irtása után hat, a szőlőtelepítés után kilenc évig adómentességet élvezhettek. Vélhetőleg ez is hatással volt az első katonai felmérés idejére kialakult tájszerkezetre, amely a mai képtől nem sokban tér el. A térképen már jelölik Csatárpusztát mint Pusztá Czatár, ekkor még a délnyugati határt fedő erdőség közepén, a Hajmáspatak mentén. Az északkeleti-keleti erdőterületedben sugár irányban több nyiladékot vágtak, alsó határát a Fekete-berki-vízfolyás húzta meg. A településtől délnyugati irányban, a mai szőlőhegy helyén szőlőt telepítettek, ami egészen a fölötté lévő erdőig nyúlt fel. A szőlőt gyepterület vette körül, vélhetőleg legelőnek használták. A vízfolyások mentét is végig gyepek kísérték. Az úthálózat is többnyire követte a vízfolyások vonalát: Súról Czatka (Csatka), Teszér, Szapár és Cserna irányába is. Ezen kívül vezetett szekérut Csetényre és Okára (Aka), illetve a szőlőhegyre is.



Súr területe az I. katonai felmérés idején
(Forrás: www.mapire.hu, Súr)



Súr beépített területei az I. katonai felmérés idején
(Forrás: www.mapire.hu, Súr)

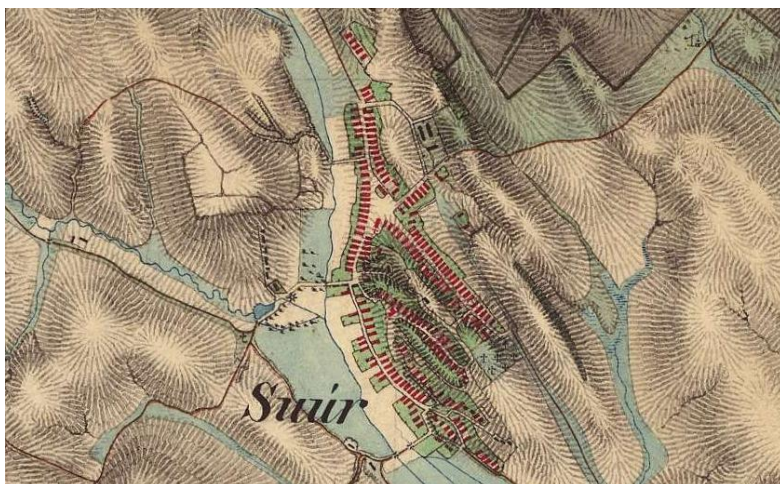
A mai utcahálózatából ekkoriban már megvan a Csatkai út, a vele szemközti Árpád utca, és az Akai út. Az Akai út és a Kossuth Lajos utca találkozási felett lehetett az urasági major. A lakóházak zöme a fő utca vonalán rendeződik, a nyugati telkek kertjei a patak felé lejtnek. A település lenti végében, illetve az Árpád utca felett több sorba tömörülnek, ezek között nem vezet karbantartott földút. A településtől délre vízimalmot telepítettek a Súr-patakra.

II. KATONAI FELMÉRÉS (1846-47)

A második katonai felmérés idejére jelentősen megcsappant az erdőterületek nagysága; elsősorban a csatkai határban a Cseres-erdő (a név utal a potenciális vegetációra) vesztett területéből, északi oldalon az irtás helyén gyepterület található, délen Puszta Csatárnál legelő-, illetve szántóterület kapott helyet. Itt aklok és istállók és gémeskút utalnak az egykori állattartásra, valamint jelölnek lakóépületeket kerttel. Ettől délre új major jött létre Repcze M.H.(Meierhof) néven. A Suúri-hegyi erdőt a Fekete-berki-vízfolyás mentén kiirtották, helyén legeltettek, ezt bizonyítja a gémeskút, és a legelőhöz tartozó istállók a település északi felében. Nyiladékot vágtak az erdőbe nem csak sugár-, hanem keresztirányban is. Megnyitották az erdőt Ács Teszér irányába, ez volt a Körös-berki rét; a patak mentén pedig szekérút kapcsolta össze a két települést. A Kis-Bükk körüli irtáshelyeket, és a szőlőhegy lábánál lévő legelőt szántóföldi művelés alá vonták. A szőlőhegy körüli legelőből meghagytak egy keskeny sávot. A szőlőkben présházak épültek, és gyümölcsfákat is telepítettek. A vízfolyás menti vizenyős réteket is legelőként hasznosították.



Súr területe az II. katonai felmérés idején
(Forrás: www.mapire.hu, Súr)

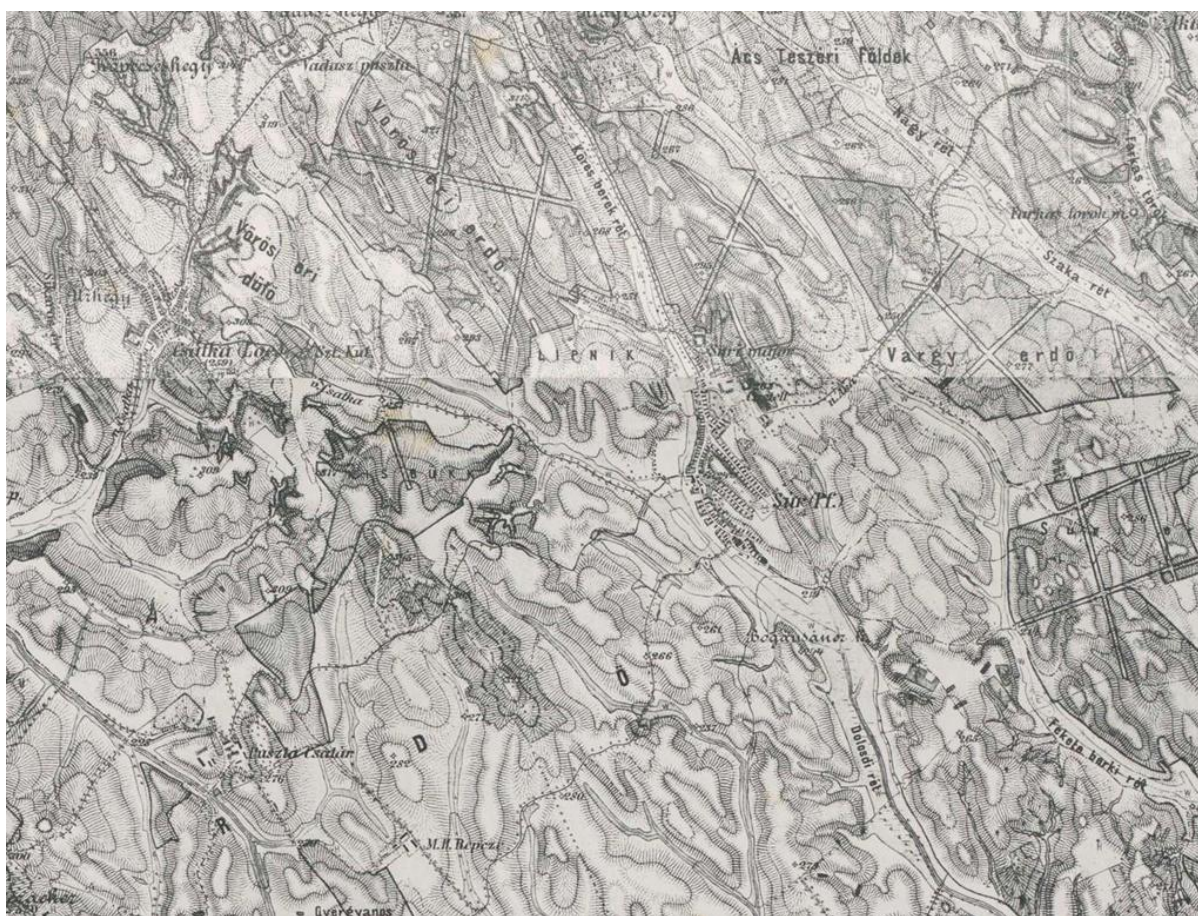


Súr beépített területei az II. katonai felmérés idején
(Forrás: www.mapire.hu, Súr)

A lakott terület újabb kis utcákkal bővült. A Rákóczi utca mentén lakóházak épültek, végében temetőt létesítettek. A településközpontban felépült az evangélikus templom. A háztáji kertek és a patak közt szántóföldek voltak. Az alsó malmon kívül még egy malmot építettek a település keleti oldalán.

III. KATONAI FELMÉRÉS (1882)

A második katonai felméréshez képesti változás leginkább az erdőállomány további zsugorodása. Irtásterület ékelődik a Vargy-erdő és a Sári-erdő közé. Az urasági majorhoz (Suri major) tartozó legelőt bővítésével, hagyásfás legelő jött létre, ami tájképi szempontból jelentős. A szántóföldi művelés területi aránya továbbra is a legnagyobb, és újabb területeket törtek fel Csatár-pusztán és Repcze major környezetében. Új istállókat építettek a Dolosdi rét bal partján. Említésre méltó változás, hogy az utak mentén fasorokat telepítettek.



Súr területe az III. katonai felmérés idején
(Forrás: www.mapire.hu, Súr)



A harmadik katonai felmérésen szépen kirajzolódik az utcahálózat. Új lakóházakat nem emeltek a településen, viszont megépült a Zichy-kastély és a római katolikus templom.

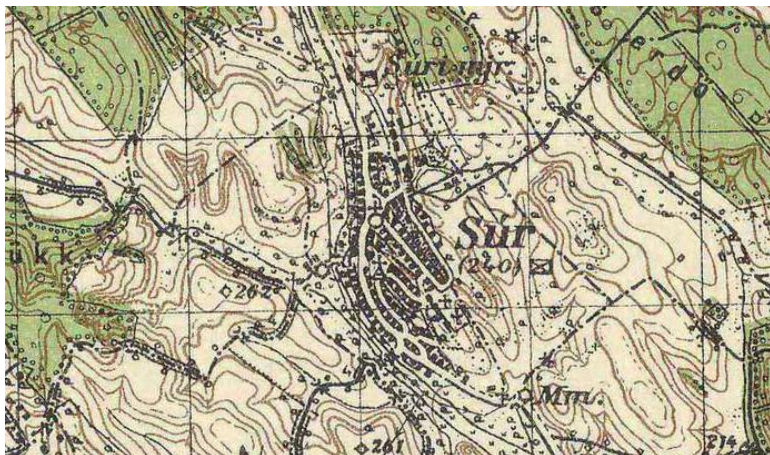
Súr beépített területei az III. katonai felmérés idején
(Forrás: www.mapire.hu, Súr)

MAGYARORSZÁG KATONAI FELMÉRÉSE (1941)

A harmadik katonai felméréshez képest számottevő területhasználati változások nem történtek. Valamelyest csökkent a gyepterületek nagysága, és a patakmenti vizenyős rétek szukcessziója megkezdődött. Csátárpusztát a Súr-csátár nevet viseli. Az úthálózat lényegében változatlan, a Súron átvezető főútvonal még nem burkolt, csak karbantartott kocsitűt.



Súr területe Magyarország katonai felmérése idején
(Forrás: www.mapire.hu, Súr)



*Súr beépített területei Magyarország katonai felmérése idején
(Forrás: www.mapire.hu, Súr)*

Új lakóházakat emeltek a településen, összekapcsolták a Dankó Pista utcát és a Rákóczi utcát, kirajzolódik a Zenedob utca. A Magas utca két oldalát ekkor még házak kísérik. A településhez tartozó vízimalmok még ekkor is működtek.

NAPJAINKBAN

A tájszerkezetben csak apróbb változások történtek az 1941-es felmérések óta, de az egykori területhasználati határok most is lekövethetőek. Így például a Kis-Bükk nyúlványai kirajzolódnak az erdő helyén lévő szántóföldek és gyepterületek határán. Többségében a patak menti gyepterületek is megmaradtak, főként kaszálórétek, de egy-egy kisebb területet felszántottak. A legelőterületeken sokhelyütt megindult a spontán cserjésedés. Újratelepítették az erdőt a Varjas-erdő és a Sári-erdő között. A kisebb erdőfoltok általában jellegtelen erdők, illetve akácosok. Megszűntek napjainkra a szőlők, helyén gazdaság található a hozzá tartozó legelőterülettel, illetve egy-két telek lakóépülettel. Nem maradt nyoma a Repcze majornak, ellenben Csatár-pusztá épületei változatlan rendben állnak a második katonai felmérés óta. Turisztikai és gazdasági szempontból is említésre méltó változás a Fekete-berki-vízfolyás duzzasztásával létrehozott halastavak.



*Súr területe napjainkban
(Forrás: www.google.hu/maps, Súr)*



Új építésű településrész a Damjanich János utca és az Akai útból leágazó utcák. A Súri-major legelőinek helyén szántó és erdőterület található, illetve zártkerti sor az erdő vonalában. A kastély elpusztult a háború során, de a hozzá tartozó gazdasági épületek megmaradtak.

Súr beépített területei napjainkban
(Forrás: www.mapire.hu, Súr)

9.3 A TELEPÜLÉS JELENLEGI SZERKEZETE, A HELYI SAJÁTOSSÁGOK VIZSGÁLATA



	Történelmi településrész		Tanyás major		Erdőterület
	Új lakóterület		Jellemzően szántóföldi művelés alatt álló terület		Legelők, fás gyepek
	Gazdasági terület		Kertes mezőgazdasági terület		

Súr főbb településszerkezeti egységei

TÁJSZERKEZET

Súr a Sári-patak völgyébe, a Bakony-hegység vonulataira települt község, belterülete a település középső részén, a Kossuth Lajos utcamentén terül el. Súr szerkezetét alapvetően meghatározza természetföldrajzi fekvése, a Bakonyalján megtelepült község formálódására mindig is hatása volt a domborzati és vízrajzi viszonyoknak. A település külterülete alapvetően napjainkig őrzi a katonai felméréseken bemutatott településszerkezeti tagozódását, egyedül a beépített területek aránya nőtt számottevő mértékben.

Természetes lineáris tájelemek a meglévő fasorok, erdősávok és vízfolyások. Súr esetében fasorok és erdősávon nem jellemzők. Vízfolyások tekintetében településszerkezeti szempontból több jelentős elem is megtalálható a településen. A legjelentősebb vízrajzi elem a Sári-patak, mely közvetve erőteljes hatással volt a település jelenlegi szerkezetének kialakulására. Ezen felül a település teljes területét kisebb vízfolyások tagolják.

Mesterséges lineáris tájalkotó elemek elsődlegesen a közlekedési nyomvonalak. Súr szerkezetét meghatározó műszaki infrastruktúra elem a Kossuth Lajos utca, a község főutcája, melyen keresztül északi irányba Ácsteszer, déli irányba pedig Bakonycsérnye érhető el. A főút helyén már az I. katonai felmérés idején is fontos térségi út haladt, a település lényegében az út köré települt, a körül terjeszkedett, tehát településszerkezeti szempontból az egyik legjelentősebb elem Súron. További jelentős közúttal nem rendelkezik a település, a helyi utak mind a főúthoz kapcsolódnak és jellemzően lakóutcák, gyűjtő utak. A külterületen a Kossuth Lajos utca folytatása ossza ketté a települést, illetve az erdőben több gyalogos túraútvonal is érinti a települést.

A település külterületének meghatározó szerkezeti eleme a **kiterjedt erdőterület**, amely északi és keleti irányból magasodik a belterületi lakott részek fölé. Az erdők természeti értéket képviselnek és nagyban meghatározzák a falu karakterét is. Az erdőterületeken kívül további természeti szempontból értékes területek a **legelők, fás gyepek**, melyek adottságait tájképi adottságai is kiemelkedő. Szerkezeti szempontból jelentős elemet képviselnek a sári szántóterületek is, melyek méretüknél fogva meghatározzák a tájképet. A község belterületétől leszakadóan, a külterületen két helyen kisebb beépített területek jelennek meg mezőgazdasági major, tanyás major képében. Súr belterületétől északkeletre kis méretű kertes mezőgazdasági terület helyezkedik el.

BEÉPÍTETT TERÜLETEK

A belterület településszerkezetét a főbb útvonalak (Kossuth Lajos utca, Rákóczi Ferenc utca, Deák Ferenc utca és Akai utca) és a helyi feltáró utak határozzák meg. A belterület lakóterületei a mai formában az 1800-as évektől kezdve folyamatosan épültek be. Az utak, telkek, épületek elhelyezkedését nagyban meghatározták a domborzati viszonyok. A **Történeti településrészben** a Kossuth Lajos utca, Petőfi Sándor utca, Damjanich János utca mentén mindkét oldalon, az utcára felfűzött hosszanti szalagtelkek alakultak ki. A Petőfi Sándor utca, Rákóczi Ferenc utca és Deák Ferenc utca csomópontjánál alakult ki a településközpont, ahol az intézmények zöme található. A településközpont szerkezetében a lakóterületekhez hasonlít, a központban kisebb teresedéssel. Súron található szálláshely és sportpálya, a belterület nyugati oldalán, a településközponttól távolabb fekszik. Ezen a területen más településszerkezeti adottságok figyelhetők meg, kissé rendezetlen, mozaikos telekosztással.

Az **Új lakóterület** elnevezésű településrészen Dankó Pista utcától keletre található a kertvárosi hangulatú lakóterület, amelyet szabályos, tervezett utcarendszer és telekosztás jellemez. A terület falusias beépítésű, homogén, zömében lakófunkciójú.

A belterület északkelet részén található a **Gazdasági terület**, amelyet a lakóterületektől teljesen eltérő telekosztás és utcaszerkezet jellemez.

A település külterületén, a belterülettől nyugatra a Csatkai utca folytatásaként kialakult út mentén egymástól elkülönülve két **tanyás major** található. A településtől távolabb található az egykori Tsz területéhez tartozó Csatárpusztai major, valamint a belterülethez közelebb a Szőlőhegyi területek.

9.4 TERÜLETHASZNÁLAT VIZSGÁLATA

9.4.1 BELTERÜLET

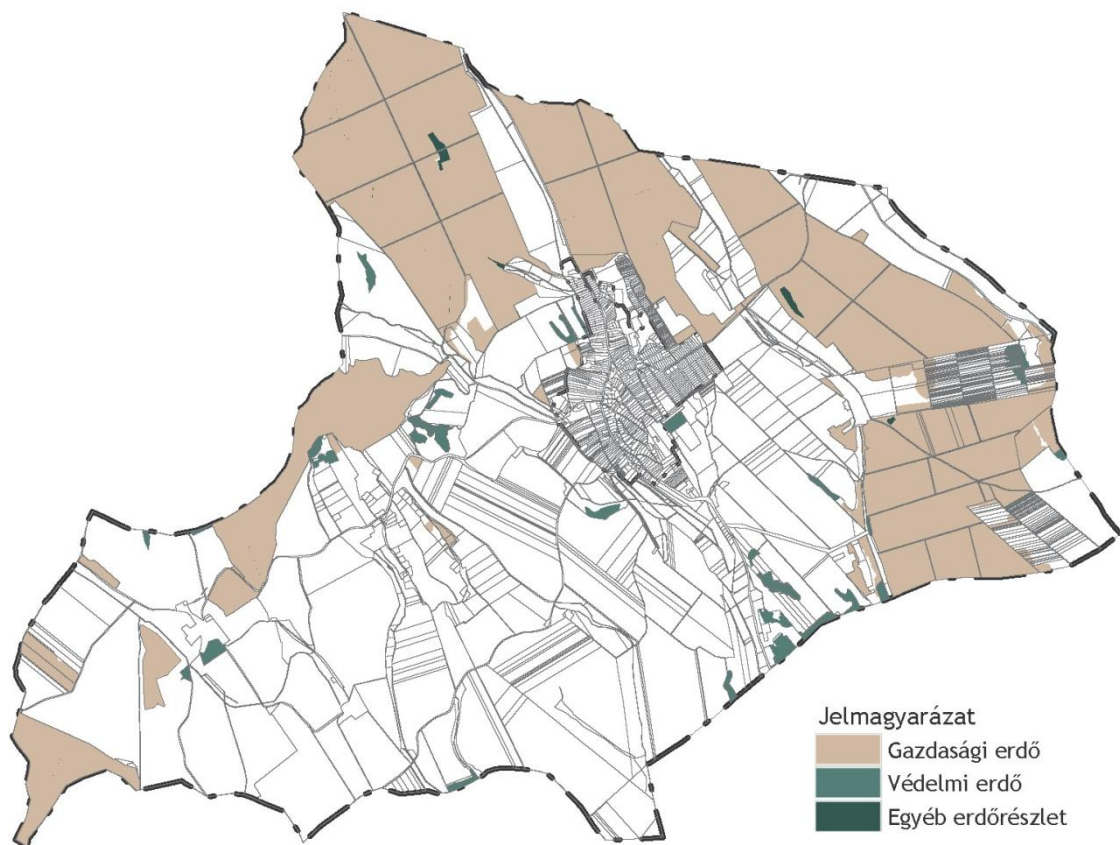
Súr beépített területeinek jelentős része lakóterületekből áll, elsősorban falusias területhasználattal a telekvégekben kiskertés gazdálkodással. Az újabb beépítésű, kertvárosi részeken a hagyományörzés - és az ehhez köthető szabályozások - miatt szintén falusias beépítés jellemző.

A település központjában, a Kossuth Lajos utca folytatásaként, a Petőfi Sándor utcában, illetve annak közvetlen környezetében sűrűsödnek az intézményi területek. Intézményi terület a polgármesteri hivatal, az általános iskola, az óvoda, a könyvtár, az orvosi -és fogorvosi rendelő és a templomok területe. Intézmények a település más részein nem jellemző. Belterületen nagyobb gazdasági terület északon, illetve a településközponttól délre, a Kossuth Lajos utca és a Csatkai utca mentén található. A település belterületén különleges terület a sporttelep és a temető területe.

9.4.2 KÜLTERÜLET

Súr külterületi területhasználata nagy egybefüggő egységekre bontható, a táj szerkezete csak kismértékben mondható mozaikosnak. A 8.3. *A település jelenlegi szerkezete, a helyi sajátosságok vizsgálata* c. fejezet bemutatta a főbb szerkezeti jellemzőket. Az alábbi fejezet az egyes területhasználatokat ismerteti, s mutatja be azok helyi jellemzőit.

Súr esetében a tájképet alapvetően a **szántó- gyeperdős terület** váltakozása határozza meg. A település területének megközelítőleg 1/3-t erdők borítják. Elsődleges rendeltetésük alapján gazdasági, védelmi és egyéb erdőterületek találhatók a településen. Legnagyobb arányban gazdasági erdők (94,09%) vannak jelen, egyéb erdőterületek (1,98%), védelmi erdők pedig 3,93%-ban vannak jelen. Tűzveszélyesség szerint csoportosítva megállapítható, hogy alapvetően kis mértékben tűzveszélyesek az erdőterületek, egyedül elszórtan található kis foltokban nagymértékben tűzveszélyes erdőfoltok. Tulajdonforma tekintetében az északi erdők jellemzően állami, míg a keleti terület erdei magán tulajdonban vannak. A növényállományt cseres-tölgyes, akácos erdő jellemzi.



Súr erdőterületeinek elsődleges rendeltetése

Elsődleges rendeltetés	Terület (ha)	Arány (%)
Védelmi erdő	46,26	3,93
Gazdasági erdő	1104,91	94,09
Egyéb erdő részlet	27,07	1,98
ÖSSZESEN	1178,24	100

Mezőgazdasági területek megközelítőleg a település felét fedik, főként Súr alacsonyabban fekvő részein helyezkednek el, meghatározzák a település karakterét. A szántóterületek termőhelyi adottságaitól részletesebben a 10.2. *Termőföld művelési ágak és minőségi osztályok fejezetben* található információk. A területekre nagytáblás művelés jellemző, mely talajtani és az élővilág szempontjából nem előnyös művelési mód. A szántókat csak néhány helyen kísérik mezővédő erdősávok, kialakításuk nagyobb arányban lenne szükséges, mivel fontos összeköttetést biztosító elemek, illetve élőhelyet biztosítanak a művelt területekről kiszoruló élőlények számára.

A **gyepterületek** elszórtan, a szántóterületek köré szerveződve és azok közé ékelődve vannak jelen Súron, ezáltal a táj minimális mozaikosságát biztosítják. Jellemzően legelőként hasznosított területek. A gyepek gyakran nagy természeti és ökológiai értékkel bírnak. A településen kis arányban jelennek meg **gyümölcsösök, és szőlők**. A külterületen két foltban és a központi belterülettől leszakadó **beépített területek** jelennek meg. Ezeket általában **vegyes területhasználat** jellemzi, lakó és gazdasági funkciók jelennek meg főként.

9.5 A TELEKSTRUKTÚRA ÉS BEÉPÍTETTSÉG VIZSGÁLATA

Súr telkeinek méretét és beépítettségét a hiteles földhivatali ingatlan nyilvántartási alaptérkép alapján vizsgáltuk. A telkek beépítettség vizsgálata során az alaptérképen feltüntetett épületkontúrokat vettük figyelembe.

Súr belterületi telkeinek mérete igen változatos, a már korábban beépült és az újabb beépítésű településrészek könnyen elkülöníthetők egymástól a telkek mérete és alakja alapján is. Általánosságban elmondható, hogy a korábban kialakult Történeti településrészen a település fejlődési adottságokból és domborzati viszonyokból adódóan szabálytalan és nagyobb - 2000-3000 m² közötti nagyságú - telkek jellemzőek, melyeken gyakran a lakóépület mellett gazdasági épületek is kialakításra kerültek. A település központjában a Kossuth Lajos utca mentén a nagyobb méretű szalagtelkek jellemzőek, melyek sok esetben a település főutcájától egészen a belterület határig húzódnak. A Súri patak keleti oldalán változatos, szabálytalan telekméretűek jellemző - 400 m²-től egészen 1400 m²-ig terjed méretük - melyek nem kerültek beépítésre. Ezek az idő során helyenként megosztásra kerültek. A település újabb beépítésű területein, az Új lakóterület elnevezésű településrészen 1200 és 1500 m² közötti nagyságú telkeket osztottak ki, melyeket a szabályos, tervezett telekstruktúra jellemez. A Hársfa utca keleti oldalán nagyobb összefüggő telken gazdasági funkció található.

A külterület mozaikos területhasználatából adódóan a telekméretük is változatosak. A belterülettől északkeletre található szőlőterületeken kisebb - általánosságban 500 és 1200 m² közötti - telekméret jellemző. A belterülethatár és a szőlőterületek között nagyobb gazdasági terület található. A szántó és erdőterületek összefüggő, több hektáros telkeket alkotnak.

Belterületen 5-20% közötti, alacsony beépítettség jellemző. A főutca mentén, elsősorban az intézmények telkei esetében a magasabb, 60-100% beépítettség is előfordul. AZ új beépítésű lakóterületek esetén 5-20%-os homogén beépítettség jellemző.

A község külterületén a beépítetlen telkek vannak többségében. A külterületi tanyás telkek esetében fordul elő magasabb beépítettség, mely értéke 3-10% között mozog. A település nyugati részén található külterületi tanyás területen vannak magasabb beépítettségű telkek, melyek 60-100% közötti értékkel rendelkeznek.

10 AZ ÉPÍTETT KÖRNYEZET VIZSGÁLATA

10.1 TELEPÜLÉSKARAKTER, JELLEMZŐ ÉPÜLETTÍPUSOK

Súr településképét a táji környezete nagyban meghatározza.

Súr **Történeti településrészén** található a község legidősebb épületállománya, amely többségében jó állapotban van. A Történeti településrész jellegzetes telekstruktúráját a hosszú, keskeny szalagtelkek adják. A hosszútelkek oldalhatáron álló módon épültek be, jellemzően földszintes lakóépületekkel. A településrészben, a Petőfi Sándor utca mentén találhatóak Súr főbb intézményei: községháza, óvoda, templom, üzletek. Az intézmények tömegükben, léptékükben tűnnek ki a családi házak közül, külső megjelenésük azonban visszafogott. Szintén a Történeti településrészben kapott helyet a Békesség Szigete Hitmélyítő Tábor és a település sportpályája. A lakóépületek mögött sok helyen kisebb gazdasági épületek találhatóak. A falusias karakterű településrészben az épületek egységes utcaképet alkotnak, az épületek többségének léptéke és tömege hasonló. A lakóépületek általában egyalakosok, néhány esetben két lakást tartalmaznak.

Az egész településre jellemző a falusias beépítés, a később kialakult **Új lakóterület** elvezetésű településrészben is megtartották a falusias beépítés szabályait. Az új beépítésű családi házas területeken a szélesebb telekosztás lehetővé tette a nagyobb épületek kialakítását. Az itt található épületek előkerttel rendelkeznek, oldalhatáron állnak, földszintes vagy földszint+tetőtér kialakításúak. Magasabb épületek a Táncsics Mihály utcában létesültek, ahol több emeletes épülettel is találkozhatunk. A településrész szinte tisztán lakófunkciójú, ettől eltérően csak egy kereskedelmi-vendéglátó egység található az Akai utca mentén. Az 1980-as, 90'-es években épült épületek jellemzően nyeregtetős, beépített tetőtérrel épültek, de a lakóterületeken meghatározó még a kontyolt, sátoztetős és manzard tetős épületek jelenléte is.



A **Gazdasági terület** a lakóterületektől északkeletre helyezkedik el. A terület a mezőgazdasági feldolgozóiparhoz és a külterületi majorsági területekhez szorosan kapcsolódnak. A területen található épületek állapota vegyes, előfordulnak leromlott állapotú épületek is. A településrészen a jellemzően hosszú épületek szabadon állnak vagy a telek oldalhatára mentén helyezkednek el, általában egyszintesek, az eredeti funkciónak megfelelő belmagassággal rendelkeznek, de több évtizede használaton kívül állnak.



A **Tanyás majorok** a település külterületén, a belterülettől távolabb helyezkednek el. A településrész két önálló egységből áll. A településrészeken található épületek állapota közepes, helyenként leromlott. A jellemzően lakófunkciójú vagy gazdasági épületek földszintese, magastetősek, szabadon vagy oldalhatáron állnak.



10.2 AZ ÉPÍTETT KÖRNYEZET ÉRTÉKEI

10.2.1 VILÁGÖRÖKSÉGI ÉS VILÁGÖRÖKSÉGI VÁROMÁNYOS TERÜLET

Súron a Komárom-Esztergom Megyei Kormányhivatal Építésügyi és Örökségvédelmi Főosztály Örökségvédelmi Osztály által nyújtott adatszolgáltatás alapján nincs világörökségi és várományos terület.

10.2.2 ORSZÁGOS VÉDELEM, MŰEMLÉKEK

Súron a Komárom-Esztergom Megyei Kormányhivatal Építésügyi és Örökségvédelmi Főosztály Örökségvédelmi Osztály által nyújtott adatszolgáltatás alapján Súr területét az alábbi országos védelmek érintik:

Műemléki védelem alatt áll:

Ssz.	Cím	Hrsz.
1.	Római katolikus templom	263

Műemléki környezet:

Ssz.	Cím	Hrsz.
1.	R. k. templom ex-lege műemléki környezete	254, 255/1, 256, 261, 361, 360/6, 330, 358, 329, 287, 264

10.2.3 HELYI VÉDELEM

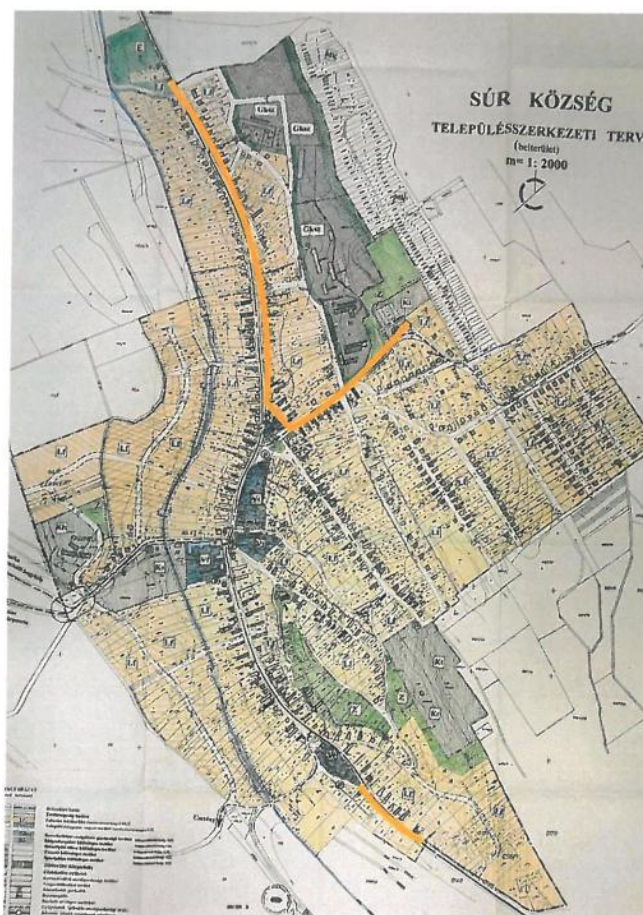
A 314/2012. (XI.8.) Korm. rendelet 23/A.§ (1) alapján helyi védelem alatt áll az a helyi építészeti örökség, amelyet a települési önkormányzat településképi rendeletében védetté nyilvánít. A helyi védelem célja a település szempontjából hagyományt őrző, az ott élt és élő emberek, közösségek munkáját és kultúráját tükröző sajátos megjelenésű, a településképet meghatározó építészeti és táji érték védelme.

Súr helyi védett építészeti értékeiről a településképi rendelete rendelkezik. A településképi rendelet 1. melléklete tartalmazza a helyi területi védelem alatt álló területeket, míg a 2. melléklete a helyi egyedi védelem alatt álló épületeket tartalmazza.

Súr helyi védelem alatt álló területei

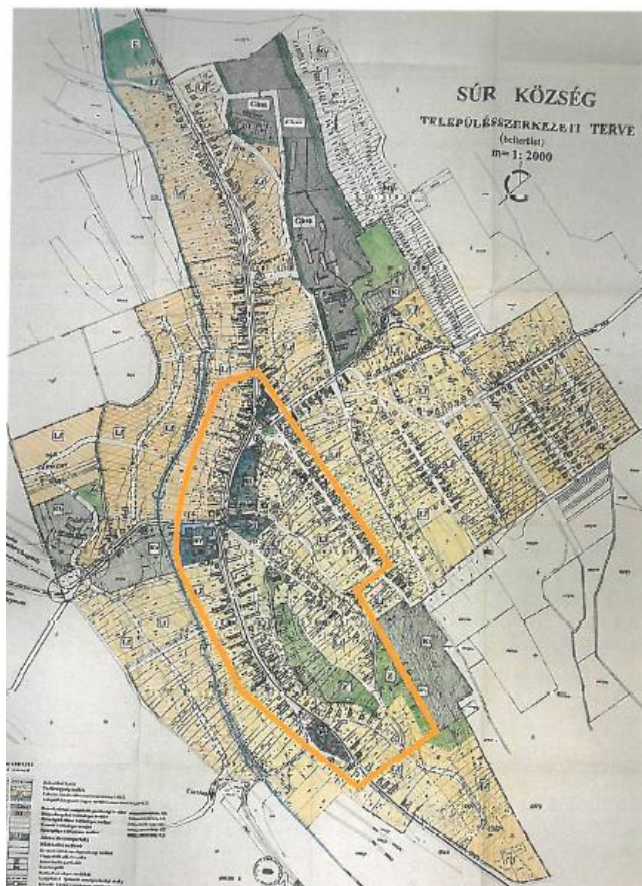
Helyi védett utcakép

Damjanich János utca, Petőfi Sándor utca a Szabadság térig; a Deák Ferenc utca a Hársfa utca csatlakozásig, valamint a Kossuth Lajos utca a Mező utcai bekötéstől a belterület határáig.



Helyi védett terület

Súr belterületén a főút menti lakótelkek és a templomdomb területe, Petőfi Sándor utca mente a Szabadság térről; Szabadság tér, Rákóczi Ferenc utca mente, Kossuth Lajos utca mente a Mező utcáig és a közös területek.



Helyi egyedi védett épületek:

Sz.	Cím	Hrsz.
1.	Petőfi Sándor u. 7.	595
2.	Petőfi Sándor u. 24.	41
3.	Rákóczi u. 41	184
4.	Petőfi Sándor u. 8.	25
5.	Petőfi Sándor u. 19.	582
6.	Deák Ferenc u. 3.	53
7.	Deák Ferenc u. 15.	59
8.	Rákóczi u. 52.	178
9.	Attila u.21.	93
10.	Attila u. 28.	85
11.	Szabadság tér - Evangélikus templom	212

10.2.4 RÉGÉSZETI TERÜLETEK

Súron a Komárom-Esztergom Megyei Kormányhivatal Építésügyi és Örökségvédelmi Főosztály Örökségvédelmi Osztály által nyújtott adatszolgáltatás alapján 11 db régészeti lelőhely található, melyek a V1 és V2 vizsgálati tervlapokon feltüntetésre kerültek. A kulturális örökség védelméről szóló 2001. évi LXIV. törvény rendelkezik a régészeti lelőhelyek védelméről kapcsolatos szabályokról, melyeket a lent felsorolt területek esetében figyelembe kell venni.

	Település	Lelőhely azonosító	Helyszín elnevezése	Hrsz
1.	Súr	5	Súri-patak mente 1.	082/8, 091, 0100, 081, 092
2.	Súr	6	Csépi dűlő	0161/12, 0161/5, 0168/1, 0161/13
3.	Súr	4	Kisfaluhelyi dűlő	0260/3, 0260/1, 0260/2, 0251, 0250/4
4.	Súr	7	1/2004. leelőhely	0252/3, 0252/4
5.	Súr	8	2/2004. leelőhely	0252/3, 0252/4
6.	Súr	9	3/2004. leelőhely	0252/4
7.	Súr	10	4/2004. leelőhely	0220/8, 0224/3, 0224/4, 0220/7, 0224/5, 0223
8.	Súr	11	Római katolikus templom	263
9.	Súr	12	Mélyúti dűlő 1.	081
10.	Súr	13	Pogánysánc	082/8
11.	Csetény	2	Itató-dűlő	0316, 0315, 0120, 0121/6